

Auf dem Gebiet des Verkehrs wird eine Vielzahl von Statistiken zentral geführt, u.a. von den zuständigen Ministerien, den zuständigen Bundesanstalten, dem Kraftfahrt-Bundesamt oder dem Statistischen Bundesamt. Das betrifft insbesondere alle Angaben zu den Kraftfahrzeugen und den Kraftfahrzeuganhängern, die Verkehrsleistungen deutscher Lastkraftfahrzeuge, den Güterverkehr mit Eisenbahnen und den Luftverkehr.

Bei den **Neuzulassungen** von Kraftfahrzeugen und Kraftfahrzeuganhängern werden ab 2005 die Wohnmobile, Krankenwagen und Notarzteinsatzfahrzeuge den Personenkraftwagen zugeordnet.

Der **Bestand an Kraftfahrzeugen** und Kraftfahrzeuganhängern enthält ab 1. Januar 2008 nur noch die angemeldeten Fahrzeuge und wird ohne vorübergehende Stilllegungen/Außerbetriebsetzungen nachgewiesen.

Die Statistik der Personenbeförderung im Straßenverkehr und die Statistik der Straßenverkehrsunfälle werden von den Statistischen Landesämtern durchgeführt.

Die Angaben zum **Personenverkehr** werden anhand der Meldungen der Eisenbahn-, Straßenbahn- und Kraftomnibusunternehmen mit Unternehmenssitz in Thüringen erfasst.

Ein für die Statistik der **Straßenverkehrsunfälle** meldepflichtiger Unfall liegt vor, wenn infolge des Fahrverkehrs auf öffentlichen Straßen und Plätzen Personen getötet oder verletzt wurden oder Sachschäden verursacht worden sind. Grundlage der Erfassung sind die Unfallanzeigen der Polizei.

Unfälle mit Personenschaden

Unfälle, bei denen infolge des Fahrverkehrs auf öffentlichen Straßen und Plätzen Personen getötet, schwer oder leicht verletzt wurden.

Als getötet gelten Personen, die sofort an der Unfallstelle oder innerhalb von 30 Tagen nach einem Unfall an den Unfallfolgen verstorben sind. Als schwer verletzt werden Personen erfasst, die sich mindestens 24 Stunden in stationärer Behandlung befunden haben.

Unfälle mit nur Sachschaden

Schwerwiegende Unfälle mit Sachschaden

im engeren Sinne

Unfallursache ist ein Straftatbestand (auch Alkoholeinwirkung) oder eine Ordnungswidrigkeit, für die die Ahndung mit einem Bußgeld vorgesehen ist. Gleichzeitig muss mindestens ein Kraftfahrzeug aufgrund eines Unfallschadens nicht mehr fahrbereit sein.

Sonstige Sachschadensunfälle unter dem Einfluss berauschender Mittel

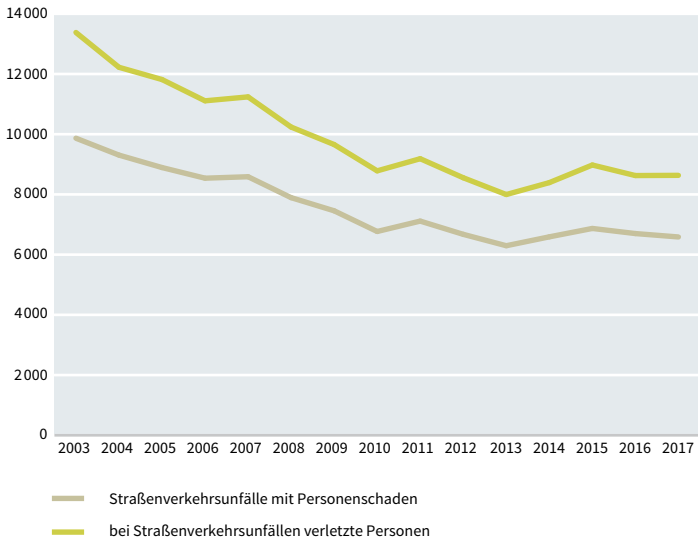
Unfallbeteiligter steht unter dem Einfluss von Alkohol oder anderer berauschender Mittel. Alle beteiligten Kraftfahrzeuge sind noch fahrbereit.

Übrige Sachschadensunfälle *ohne Alkoholeinwirkung*

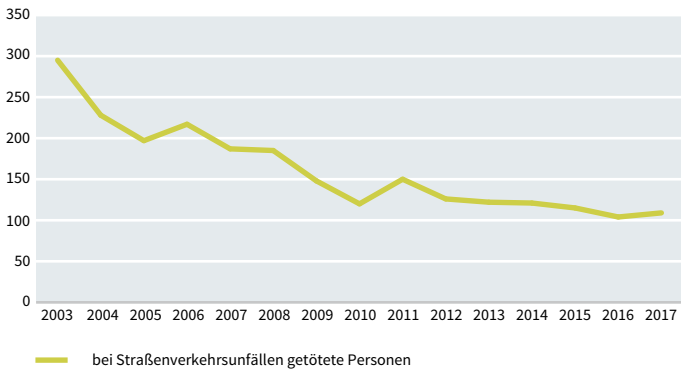
Dazu zählen alle Sachschadensunfälle, die im Verwargeldverfahren abgeschlossen werden können, unabhängig von der Fahrbereitschaft beteiligter Fahrzeuge sowie die Sachschadensunfälle mit Straftatbestand oder Ordnungswidrigkeit (Bußgeld), bei denen kein Einfluss von Alkohol oder anderer berauschender Mittel vorliegen darf und alle Kraftfahrzeuge fahrbereit sein müssen.

X. Verkehr

Straßenverkehrsunfälle 2003 bis 2017



X



1. Zulassungen bzw. Anmeldungen von fabrikneuen Kraftfahrzeugen und Kraftfahrzeuganhängern mit amtlichem Kennzeichen 2009 bis 2017

Fahrzeugart	2009	2010	2011	2012	2013	2014	2015	2016	2017
Krafträder	3 503	3 261	3 244	3 040	2 921	3 072	3 163	3 807	2 913
Personenkraftwagen	93 618	63 296	68 245	64 449	60 385	60 223	62 243	66 851	69 317
Kraftomnibusse	128	111	135	147	154	155	170	175	119
Lastkraftwagen	6 129	7 222	8 802	8 052	7 473	7 379	7 671	8 843	9 337
Zugmaschinen	1 979	2 310	2 948	2 641	2 509	2 884	2 685	2 463	2 696
darunter									
Sattelzugmaschinen	546	947	1 052	1 063	718	1 020	961	927	899
Sonstige Kraftfahrzeuge	377	320	412	408	498	547	485	499	584
Kraftfahrzeuge insgesamt	105 734	76 520	83 786	78 737	73 940	74 260	76 417	82 638	84 966
Außerdem Kraftfahrzeuganhänger	6 608	7 181	7 703	7 510	7 335	8 231	7 923	9 119	9 434

Quelle: Kraftfahrt-Bundesamt

X

2. Besitztumschreibungen von Kraftfahrzeugen und Kraftfahrzeuganhängern mit amtlichem Kennzeichen 2009 bis 2017

Fahrzeugart	2009	2010	2011	2012	2013	2014	2015	2016	2017
Krafträder	9 481	9 007	9 743	9 424	9 330	9 896	9 665	9 489	9 325
Personenkraftwagen	153 619	164 782	173 543	171 048	173 863	169 417	173 895	176 637	173 860
Kraftomnibusse	115	156	146	164	206	71	82	125	207
Lastkraftwagen	11 128	11 697	11 410	10 720	10 872	11 065	11 567	12 527	12 140
Zugmaschinen	2 970	3 262	3 439	3 242	3 188	3 128	3 256	3 272	3 210
Sonstige Kraftfahrzeuge	544	505	478	524	512	517	510	488	525
Kraftfahrzeuge insgesamt	177 857	189 409	198 759	195 122	197 971	194 094	198 975	202 538	199 267
Außerdem Kraftfahrzeuganhänger	8 885	8 476	9 037	9 498	9 482	9 868	10 568	10 797	10 947

Quelle: Kraftfahrt-Bundesamt

X. Verkehr

3. Bestand an Kraftfahrzeugen und Kraftfahrzeuganhängern am 1.1.2018 nach Fahrzeugarten und Kreisen *)

Lfd. Nr.	Stichtag — Kreisfreie Stadt Landkreis	Krafträder ¹⁾	Personenkraftwagen		Kraftomnibusse
			zusammen	Fahrzeugdichte bezogen auf 1000 Einwohner ²⁾	
1	1.1.2001	64 328	1 256 172	515	2 901
2	1.1.2002	68 982	1 263 597	522	2 871
3	1.1.2003	72 770	1 267 166	527	2 807
4	1.1.2004	76 341	1 275 159	535	2 789
5	1.1.2005	79 963	1 282 001	542	2 726
6	1.1.2006	82 832	1 292 962	551	2 608
7	1.1.2007	85 509	1 305 114	573	2 548
8	1.1.2008	77 151	1 147 465 ³⁾	499	2 343
9	1.1.2009	79 757	1 146 044	503	2 274
10	1.1.2010	82 274	1 151 673	510	2 295
11	1.1.2011	84 155	1 157 305	516	2 289
12	1.1.2012	86 302	1 160 958	521	2 278
13	1.1.2013	88 331	1 162 296	525	2 239
14	1.1.2014	90 239	1 161 592	535	2 240
15	1.1.2015	92 502	1 163 737	539	2 225
16	1.1.2016	94 345	1 167 684	541	2 224
17	1.1.2017	96 452	1 174 517	545	2 287
18	1.1.2018	98 072	1 179 434	543	2 233
19	Stadt Erfurt	6 834	96 588	460	74
20	Stadt Gera	2 672	45 499	474	80
21	Stadt Jena	2 952	44 532	407	61
22	Stadt Suhl	1 421	19 323	525	42
23	Stadt Weimar	1 971	28 804	449	45
24	Stadt Eisenach	1 557	21 717	512	98
25	Eichsfeld	4 790	59 723	589	106
26	Nordhausen	3 771	47 018	551	86
27	Wartburgkreis	7 029	75 233	599	125
28	Unstrut-Hainich-Kreis	4 630	56 237	534	121
29	Kyffhäuserkreis	4 097	44 293	574	86
30	Schmalkalden-Meiningen	6 292	73 918	593	144
31	Gotha	5 895	75 253	550	142
32	Sömmerda	3 611	40 059	567	80
33	Hildburghausen	3 468	39 210	608	84
34	Ilm-Kreis	5 295	59 153	540	92
35	Weimarer Land	4 562	47 755	581	114
36	Sonneberg	2 784	33 329	587	63
37	Saalfeld-Rudolstadt	5 895	61 331	561	202
38	Saale-Holzland-Kreis	4 276	48 817	566	127
39	Saale-Orla-Kreis	4 516	50 205	605	62
40	Greiz	5 366	60 286	596	112
41	Altenburger Land	4 388	51 151	554	87
42	Kreisfreie Städte zusammen	17 407	256 463	459	400
43	Landkreise zusammen	80 665	922 971	577	1 833

Quelle: Kraftfahrt-Bundesamt - *) ab 1.1.2008 nur noch angemeldete Kraftfahrzeuge ohne vorübergehende Stilllegungen/Außerbetriebvierrädrige Kraftfahrzeuge (wurden in der Vergangenheit entweder den PKW, den LKW oder den übrigen Kraftfahrzeugen zugeordnet; des

Lastkraftwagen	Zugmaschinen	Sonstige Kraftfahrzeuge	Kraftfahrzeuge mit amtlichem Kennzeichen insgesamt	Kraftfahrzeuganhänger	Lfd. Nr.
104 796	37 704	13 493	1 479 394	156 875	1
104 121	38 593	13 814	1 491 978	158 372	2
101 546	39 246	13 912	1 497 447	159 078	3
99 818	39 761	14 005	1 507 873	160 763	4
99 165	41 037	14 024	1 518 916	163 932	5
98 490	42 125	9 685	1 528 702	167 068	6
99 060	43 811	9 678	1 545 720	172 097	7
86 099	42 437	8 818	1 364 313	167 398	8
87 096	44 235	8 941	1 368 347	172 006	9
89 202	45 983	9 025	1 380 452	177 150	10
91 077	48 072	9 008	1 391 906	182 440	11
94 241	50 485	9 032	1 403 296	188 009	12
95 499	52 010	9 042	1 409 417	193 178	13
96 662	53 703	9 044	1 413 480	198 288	14
98 336	55 342	9 199	1 421 341	203 862	15
100 348	56 679	9 330	1 430 610	209 312	16
103 727	57 906	9 463	1 444 352	216 266	17
106 886	59 223	9 645	1 455 493	223 512	18
8 666	1 185	806	114 153	10 637	19
3 122	747	239	52 359	5 052	20
2 746	419	250	50 960	4 064	21
1 472	268	116	22 642	2 497	22
1 887	261	147	33 115	2 892	23
1 548	422	154	25 496	2 971	24
6 729	4 257	508	76 113	12 819	25
3 564	2 207	449	57 095	9 600	26
5 941	5 271	552	94 151	15 655	27
6 086	3 187	518	70 779	12 399	28
3 460	3 062	412	55 410	8 750	29
7 124	4 273	611	92 362	15 452	30
6 973	2 931	676	91 870	14 295	31
4 231	2 336	381	50 698	8 974	32
3 564	3 356	326	50 008	10 091	33
5 098	2 395	473	72 506	10 856	34
5 392	2 783	382	60 988	9 882	35
2 533	1 664	203	40 576	5 761	36
5 783	4 063	494	77 768	13 146	37
4 672	3 740	467	62 099	10 603	38
5 107	4 962	455	65 307	14 231	39
6 662	3 845	617	76 888	13 181	40
4 526	1 589	409	62 150	9 704	41
19 441	3 302	1 712	298 725	28 113	42
87 445	55 921	7 933	1 156 768	195 399	43

setzungen; in den Vorjahren einschließlich der vorübergehend stillgelegten Kraftfahrzeuge – 1) bis April 2000 ohne dreirädrige und leichte halb ist ein Vergleich mit Vorjahren nicht sinnvoll) – 2) Bevölkerungsstand 1.1. des Vorjahres – 3) einschließlich 2 nicht zuordenbare PKW

4. Zulassungen bzw. Anmeldungen von fabrikneuen Personenkraftwagen 2008 bis 2016 nach ausgewählten Fahrzeugherstellern

Fahrzeughersteller	2008	2009	2010	2011	2012	2013	2014	2015	2016
PKW insgesamt	66687	93618	63296	68245	64449	60385	60223	62243	66851
darunter									
Audi	4427	4294	3936	4322	4712	4037	4147	4226	4378
BMW	3528	3046	3223	3271	3160	2827	2892	3154	3254
Citroen	2087	2660	1789	1924	1647	1216	1325	1338	1244
Chevrolet	698	1092	662	658	549	532	127	1	-
Daihatsu	225	253	128	89	25	-	-	-	-
Daimler	3363	3108	2961	3656	3453	3293	3219	3616	4239
Ford	3266	5261	2949	3363	2843	3061	3089	3508	3698
Honda	1843	1939	1308	1176	1121	1011	1058	1006	1228
Hyundai	1188	2452	1786	1798	2234	2410	2139	2103	2466
Jaguar Land Rover	8	11	8	11	113	144	156	223	286
Kia Motor	1150	1933	1269	1475	1873	1695	1543	1508	1514
Magyar Suzuki	1160	1510	789	1048	953	945	1015	1203	1083
Mazda	1796	2275	1834	1451	1437	1687	1737	2049	2197
Mitsubishi	860	1043	879	1155	893	732	932	1259	1424
Nissan	1373	2226	1757	1886	1563	1207	1535	1524	1490
Opel	7876	11295	6933	7584	6276	5998	5903	6553	7447
Peugeot	1593	2069	1148	868	665	602	655	612	630
Porsche	87	92	90	119	125	116	142	179	176
Renault	4690	8344	4667	5227	3081	2540	2625	2278	3223
Seat	1896	2809	2143	2388	2425	2662	2801	2502	2463
Skoda	6146	8748	5954	6204	6322	6652	6614	6804	6823
Suzuki	654	784	613	685	571	483	434	395	371
Toyota	2232	3177	1646	1845	1737	1551	1281	1054	1164
VAZ-Lada	208	537	208	133	92	40	18	18	48
Volkswagen	12003	19162	12565	13938	13134	11696	11539	11720	12027
Volvo	366	366	337	423	360	294	379	543	554

Quelle: Kraftfahrt-Bundesamt

5. Unternehmen und Verkehrsleistungen im Schienennahverkehr und gewerblichen Omnibusverkehr 2016 nach Verkehrsarten

Verkehrsart	Unternehmen	Fahrgäste ¹⁾	Beförderungsleistung ²⁾	Fahrleistung ³⁾	Beförderungsangebot ⁴⁾
	Anzahl	1000	1000 Personenkilometer	1000 Fahrzeugkilometer	1000 Platzkilometer
Insgesamt					
Linienvkehr	47	163 979	1 157 900	91 800	8 774 310
davon					
Nahverkehr	47	163 954	1 151 059	91 573	8 764 099
Fernverkehr	1	26	6 841	227	10 211
Gelegenheitsverkehr mit Omnibussen	135	2 145	471 630	17 349	788 778
davon					
Nahverkehr	65	986	26 779	1 814	64 254
Fernverkehr	113	1 158	444 850	15 535	724 524
Nahverkehr zusammen	85	164 940	1 177 838	93 387	8 828 354
Fernverkehr mit Omnibussen zusammen	113	1 184	451 692	15 762	734 735
Insgesamt	146	166 124	1 629 530	109 149	9 563 089
öffentliche Unternehmen					
Linienvkehr	22	145 684	982 620	74 059	7 622 635
Gelegenheitsverkehr mit Omnibussen	19	803	66 899	1 983	92 880
Nahverkehr zusammen	22	146 122	987 362	74 221	7 630 356
Fernverkehr mit Omnibussen zusammen	14	365	62 156	1 821	85 160
Zusammen	23	146 487	1 049 519	76 042	7 715 516
gemischtwirtschaftliche Unternehmen					
Zusammen	4	16 586	149 941	14 289	1 036 159
private Unternehmen					
Linienvkehr	21	1 828	34 729	3 713	128 133
Gelegenheitsverkehr mit Omnibussen	114	1 223	395 342	15 106	683 280
Nahverkehr zusammen	59	2 254	46 965	5 045	170 290
Fernverkehr mit Omnibussen zusammen	97	797	383 106	13 774	641 124
Zusammen	119	3 051	430 070	18 819	811 414

X

1) Unternehmensfahrten beinhalten die beförderten Personen mit einem Fahrausweis bzw. Freifahrausweis ohne Umsteiger. – 2) Die in Personenkilometern gemessene Beförderungsleistung wird durch Multiplikation der Zahl der Fahrgäste mit den von ihnen zurückgelegten Kilometern errechnet. – 3) Die Fahrleistung bezeichnet die in einem bestimmten Zeitraum von den Verkehrsmitteln zurückgelegte Entfernung in Fahrzeugkilometern. – 4) Das in Platzkilometern gemessene Beförderungsangebot ergibt sich als das Produkt aus den zurückgelegten Fahrzeugkilometern und dem Fassungsvermögen (Sitz- und Stehplatzangebot) der Fahrzeuge.

6. Verkehrsleistungen und Beförderungseinnahmen im Schienen- und Liniennahverkehr 2016

Merkmal	Fahrgäste ¹⁾	Beförderungsleistung ²⁾	Fahrleistung ³⁾	Beförderungsangebot ⁴⁾	Beförderungseinnahmen
	1000	1000 Personenkilometer	1000 Fahrzeugkilometer	1000 Platzkilometer	1000 EUR
nach Eigentumsverhältnissen					
Öffentliche Unternehmen	145 658	975 779	73 832	7 612 424	169 155
Gemischtwirtschaftliche Unternehmen	16 467	140 551	14 028	1 023 542	22 835
Private Unternehmen	1 828	34 729	3 713	128 133	3 876
Insgesamt	163 954	1 151 059	91 573	8 764 099	195 866
nach Fahrgastgrößenklassen					
Von ... bis unter ... Fahrgäste					
unter 250 000	1 131	27 294	2 819	90 319	3 039
250 000 – 1 000 000	2 115	17 479	2 836	184 572	3 402
1 000 000 – 10 000 000	84 029	814 277	70 607	6 715 522	118 847
10 000 000 – 50 000 000	76 679	292 009	15 310	1 773 686	70 577
50 000 000 – 100 000 000	-	-	-	-	-
100 000 000 und mehr	-	-	-	-	-

1) Unternehmensfahrten beinhalten die beförderten Personen mit einem Fahrausweis bzw. Freifahrausweis ohne Umsteiger. – 2) Die in Personenkilometern gemessene Beförderungsleistung wird durch Multiplikation der Zahl der Fahrgäste mit den von ihnen zurückgelegten Kilometern errechnet. – 3) Die Fahrleistung bezeichnet die in einem bestimmten Zeitraum von den Verkehrsmitteln zurückgelegte Entfernung in Fahrzeugkilometern. – 4) Das in Platzkilometern gemessene Beförderungsangebot ergibt sich als das Produkt aus den zurückgelegten Fahrzeugkilometern und dem Fassungsvermögen (Sitz- und Stehplatzangebot) der Fahrzeuge.

7. Gewerblicher Flugverkehr am Flughafen Erfurt-Weimar 2000 bis 2017

Jahr	Flugzeuge		Fluggäste	
	Starts	Landungen	Einsteiger	Aussteiger
2000	5 255	5 230	231 298	210 423
2001	5 729	5 505	227 227	209 390
2002	6 304	6 049	208 374	183 573
2003	7 285	6 917	213 216	192 079
2004	7 124	6 583	242 971	233 195
2005	6 436	5 881	221 446	203 000
2006	5 812	5 273	181 538	167 378
2007	5 847	5 299	157 329	147 806
2008	6 163	5 600	150 728	147 272
2009	5 316	4 841	129 846	125 913
2010	4 622	4 633	155 501	155 409
2011	4 501	4 492	131 651	133 075
2012	4 992	4 945	85 324	85 719
2013	4 017	4 024	103 318	102 904
2014	3 795	3 794	109 368	109 400
2015	3 704	3 675	111 756	112 793
2016	3 317	3 315	114 339	111 371
2017	3 154	3 164	137 189	137 741

Quelle: Statistisches Bundesamt

8. Verkehrsleistungen deutscher Lastkraftfahrzeuge 1999 bis 2014

Jahr	Fahrten mit Ladung						Alle Fahrten	
	Anzahl	zurück- gelegte Entfernung	beförderte Güter- menge	Lade- vermögen	tatsächliche	mögliche	Auslastung von	
					Beförderungsleistung		Lade- vermögen	Beförderungs- leistung
	1 000	1 000 km	1 000 t		Mill. tkm		%	
1999	12 829	802 562	144 750	192 725	10 347	16 752	42,6	46,5
2000	11 599	821 057	134 341	186 820	10 576	17 443	42,5	46,3
2001	10 159	838 594	119 726	168 511	11 048	18 286	41,3	47,2
2002	10 027	815 798	121 047	168 358	10 778	17 723	41,7	47,7
2003	9 770	812 116	119 045	163 473	10 616	17 638	42,5	47,8
2004	9 549	812 931	114 263	162 014	10 493	17 871	41,3	47,1
2005	9 259	829 981	116 348	163 733	10 824	18 531	42,4	47,6
2006	9 772	857 533	119 902	172 959	11 340	19 490	41,9	47,9
2007	9 504	806 697	116 033	172 977	10 686	18 502	40,7	46,5
2008	9 630	832 521	117 937	179 065	10 984	19 359	39,9	45,8
2009	8 353	757 194	103 725	160 479	9 769	17 598	39,0	44,8
2010	8 077	725 996	98 102	155 417	9 438	17 054	37,9	44,6
2011	9 104	788 506	111 812	178 217	10 245	18 838	37,9	43,9
2012	8 609	745 445	105 256	170 480	9 806	18 229	61,7	53,8
2013	8 027	735 205	98 429	161 997	9 470	17 974	60,8	52,7
2014	8 132	715 063	100 560	163 131	9 529	17 523	61,6	54,4

Quelle: Kraftfahrt-Bundesamt

9. Güterverkehr mit Eisenbahnen 2000 bis 2016 nach Verkehrsbeziehungen

X

Jahr	Binnenverkehr		Darunter innerhalb Thüringens	Grenzüberschreitender Verkehr	
	Versand	Empfang	Versand = Empfang	Versand	Empfang
	1 000 t				
2000	1 598	3 971	374	955	664
2001	1 629	3 612	317	948	620
2002	1 681	3 398	355	971	564
2003	1 890	4 406	787	969	686
2004	1 644	3 457	482	1 094	832
2005	1 549	3 288	318	1 152	728
2006	1 802	3 578	454	1 368	724
2007	2 431	3 454	443	1 293	751
2008	2 869	3 226	350	1 115	742
2009	2 580	2 861	328	905	525
2010	2 616	3 372	432	873	629
2011	2 825	3 873	513	929	722
2012	2 612	3 585	462	806	645
2013	2 826	3 446	640	735	558
2014	2 567	3 069	298	869	566
2015	2 763	3 408	464	793	538
2016	2 505	2 972	344	797	624

Quelle: Statistisches Bundesamt

10. Polizeilich erfasste Straßenverkehrsunfälle sowie Verunglückte 2017 nach Kreisen

Lfd. Nr.	Jahr — Kreisfreie Stadt Landkreis	Polizeilich erfasste Straßenverkehrsunfälle				
		insgesamt	davon			
			mit Personenschaden	schwerwiegende Unfälle mit nur Sachschaden		übrige Sachschadens- unfälle
				im engeren Sinne ¹⁾	sonstige unter dem Einfluss berauschender Mittel ²⁾	
1	2002	66 513	9 949	2 789	772	53 003
2	2003	63 339	9 867	3 103	713	49 656
3	2004	60 514	9 306	3 377	706	47 125
4	2005	60 421	8 893	3 381	731	47 416
5	2006	59 178	8 539	3 078	649	46 912
6	2007	60 075	8 588	3 191	666	47 630
7	2008	57 828	7 893	2 694	632	46 609
8	2009	57 220	7 456	3 041	573	46 150
9	2010	59 619	6 769	3 059	521	49 270
10	2011	54 726	7 114	2 471	506	44 635
11	2012	55 278	6 674	2 506	520	45 578
12	2013	54 110	6 296	2 220	457	45 028
13	2014	53 722	6 591	2 033	401	44 697
14	2015	56 182	6 870	2 029	410	46 873
15	2016	56 958	6 700	1 956	425	47 877
16	2017	58 014	6 587	2 084	415	48 928
17	Stadt Erfurt	6 456	670	231	49	5 506
18	Stadt Gera	2 327	251	69	14	1 993
19	Stadt Jena	3 005	324	90	13	2 578
20	Stadt Suhl	938	70	22	10	836
21	Stadt Weimar	1 935	189	50	17	1 679
22	Stadt Eisenach	1 557	193	37	11	1 316
23	Eichsfeld	2 427	286	87	10	2 044
24	Nordhausen	2 393	302	99	16	1 976
25	Wartburgkreis	2 827	347	91	24	2 365
26	Unstrut-Hainich-Kreis	2 761	285	51	17	2 408
27	Kyffhäuserkreis	1 842	205	107	16	1 514
28	Schmalkalden-Meiningen	3 129	365	88	22	2 654
29	Gotha	3 675	426	173	27	3 049
30	Sömmerda	1 594	184	50	17	1 343
31	Hildburghausen	1 566	167	58	7	1 334
32	Ilm-Kreis	2 684	290	98	13	2 283
33	Weimarer Land	2 321	288	112	21	1 900
34	Sonneberg	1 446	182	95	20	1 149
35	Saalfeld-Rudolstadt	2 851	382	101	23	2 345
36	Saale-Holzland-Kreis	2 940	320	107	18	2 495
37	Saale-Orla-Kreis	2 908	341	125	18	2 424
38	Greiz	2 288	268	77	18	1 925
39	Altenburger Land	2 144	252	66	14	1 812
40	Kreisfreie Städte zusammen	16 218	1 697	499	114	13 908
41	Landkreise zusammen	41 796	4 890	1 585	301	35 020

1) Straftatbestand oder Ordnungswidrigkeit (Bußgeld) und mindestens ein Kfz musste abgeschleppt werden – 2) Alle Kfz waren fahr

Unfälle mit Personenschaden und schwerwiegende Unfälle mit nur Sachschaden	Verunglückte				Lfd. Nr.
	insgesamt	davon			
		Getötete	Schwer-	Leicht-	
13 510	13 714		265	3 617	9 832
13 683	13 379	295	3 439	9 645	2
13 869	12 451	228	3 134	9 089	3
13 005	11 816	197	2 913	8 706	4
12 266	11 326	217	2 700	8 409	5
12 445	11 427	187	2 714	8 526	6
11 219	10 423	185	2 465	7 773	7
11 070	9 805	148	2 162	7 495	8
10 349	8 903	120	1 958	6 825	9
10 091	9 336	150	2 068	7 118	10
9 700	8 680	126	1 993	6 561	11
8 973	8 118	122	1 769	6 227	12
9 025	8 513	121	1 837	6 555	13
9 309	9 092	115	2 031	6 946	14
9 081	8 731	104	2 001	6 626	15
9 086	8 743	109	1 950	6 684	16
950	844	6	136	702	17
334	320	1	53	266	18
427	386	-	37	349	19
102	89	1	21	67	20
256	230	-	46	184	21
241	254	5	41	208	22
383	374	6	96	272	23
417	372	2	68	302	24
462	472	6	117	349	25
353	376	8	91	277	26
328	290	1	79	210	27
475	472	6	102	364	28
626	614	11	129	474	29
251	256	10	78	168	30
232	213	2	56	155	31
401	400	6	122	272	32
421	424	7	112	305	33
297	233	-	54	179	34
506	504	6	115	383	35
445	434	3	95	336	36
484	486	6	142	338	37
363	376	10	93	273	38
332	324	6	67	251	39
2 310	2 123	13	334	1 776	40
6 776	6 620	96	1 616	4 908	41

bereit.

11. Polizeilich erfasste Straßenverkehrsunfälle sowie Verunglückte 2017 nach Monaten und Ortslage

Lfd. Nr.	Unfälle — Verunglückte	Insgesamt	Januar	Februar	März	April
innerhalb von Ortschaften						
1	Unfälle zusammen	39 215	3 223	2 762	3 442	2 932
2	mit Personenschaden	4 175	250	245	327	287
3	schwerwiegende Unfälle mit Sachschaden (i.e.S.)	1 208	124	98	92	70
4	sonstige Sachschadensunfälle unter dem Einfluss berauschender Mittel	329	23	23	22	25
5	übrige Sachschadensunfälle	33 503	2 826	2 396	3 001	2 550
6	Verunglückte zusammen	5 099	303	314	405	348
7	Getötete	40	3	1	-	6
8	Schwerverletzte	885	39	40	67	51
9	Leichtverletzte	4 174	261	273	338	291
außerhalb von Ortschaften, einschließlich Autobahn						
10	Unfälle zusammen	18 799	1 759	1 072	1 319	1 506
11	mit Personenschaden	2 412	210	137	184	177
12	schwerwiegende Unfälle mit Sachschaden (i.e.S.)	876	126	62	46	50
13	sonstige Sachschadensunfälle unter dem Einfluss berauschender Mittel	86	11	5	5	1
14	übrige Sachschadensunfälle	15 425	1 412	868	1 084	1 278
15	Verunglückte zusammen	3 644	303	209	287	276
16	Getötete	69	6	9	5	5
17	Schwerverletzte	1 065	55	58	69	77
18	Leichtverletzte	2 510	242	142	213	194
darunter auf Autobahnen						
19	Unfälle zusammen	3 954	379	175	268	334
20	mit Personenschaden	512	38	26	46	51
21	schwerwiegende Unfälle mit Sachschaden (i.e.S.)	253	38	13	8	11
22	sonstige Sachschadensunfälle unter dem Einfluss berauschender Mittel	10	-	-	-	1
23	übrige Sachschadensunfälle	3 179	303	136	214	271
24	Verunglückte zusammen	826	67	43	74	97
25	Getötete	11	2	1	2	-
26	Schwerverletzte	235	13	20	20	21
27	Leichtverletzte	580	52	22	52	76
innerhalb und außerhalb von Ortschaften						
28	Unfälle insgesamt	58 014	4 982	3 834	4 761	4 438
29	mit Personenschaden	6 587	460	382	511	464
30	schwerwiegende Unfälle mit Sachschaden (i.e.S.)	2 084	250	160	138	120
31	sonstige Sachschadensunfälle unter dem Einfluss berauschender Mittel	415	34	28	27	26
32	übrige Sachschadensunfälle	48 928	4 238	3 264	4 085	3 828
33	Verunglückte insgesamt	8 743	606	523	692	624
34	Getötete	109	9	10	5	11
35	Schwerverletzte	1 950	94	98	136	128
36	Leichtverletzte	6 684	503	415	551	485

Mai	Juni	Juli	August	September	Oktober	November	Dezember	Lfd. Nr.
3391	3507	2945	3532	3336	3427	3403	3315	1
387	459	349	451	404	406	324	286	2
101	97	88	96	92	108	107	135	3
30	27	31	32	25	35	29	27	4
2873	2924	2477	2953	2815	2878	2943	2867	5
475	551	429	551	499	483	378	363	6
5	2	2	6	6	4	2	3	7
95	97	82	118	90	90	56	60	8
375	452	345	427	403	389	320	300	9
1676	1625	1617	1584	1570	1754	1701	1616	10
224	243	264	236	183	204	173	177	11
62	62	94	59	64	76	68	107	12
6	4	5	7	6	13	7	16	13
1384	1316	1254	1282	1317	1461	1453	1316	14
332	357	415	338	292	318	262	255	15
6	10	5	5	7	3	3	5	16
120	106	134	109	105	106	75	51	17
206	241	276	224	180	209	184	199	18
381	422	360	374	296	317	271	377	19
46	47	52	46	43	44	28	45	20
25	24	31	19	11	19	14	40	21
1	-	1	2	2	1	1	1	22
309	351	276	307	240	253	228	291	23
75	68	87	74	72	71	40	58	24
1	1	-	-	2	-	2	-	25
20	17	25	20	27	28	12	12	26
54	50	62	54	43	43	26	46	27
5067	5132	4562	5116	4906	5181	5104	4931	28
611	702	613	687	587	610	497	463	29
163	159	182	155	156	184	175	242	30
36	31	36	39	31	48	36	43	31
4257	4240	3731	4235	4132	4339	4396	4183	32
807	908	844	889	791	801	640	618	33
11	12	7	11	13	7	5	8	34
215	203	216	227	195	196	131	111	35
581	693	621	651	583	598	504	499	36

12. Beteiligte an Straßenverkehrsunfällen mit Personenschaden 2009 bis 2017

Jahr	Unfallbeteiligte insgesamt	Führer von Kraftfahrzeugen zusammen	Davon				
			darunter		Führer von Fahrrädern	Fußgänger	Sonstige
			PKW	Krafträdern ¹⁾			
Beteiligte insgesamt							
2009	13 593	11 266	9 036	990	1 340	840	147
2010	12 505	10 478	8 385	808	1 109	790	128
2011	13 055	10 775	8 538	1 003	1 367	794	119
2012	12 187	9 999	8 023	823	1 351	726	111
2013	11 640	9 577	7 693	832	1 179	782	102
2014	12 067	9 755	7 829	912	1 355	809	148
2015	12 687	10 380	8 323	1 024	1 378	783	146
2016	12 291	10 034	8 055	934	1 360	742	155
2017	12 139	9 921	7 908	962	1 368	716	134
Hauptverursacher							
2009	7 456	6 632	5 409	539	618	132	74
2010	6 769	6 049	4 890	474	531	129	60
2011	7 114	6 296	5 017	572	637	127	54
2012	6 674	5 888	4 738	485	627	100	59
2013	6 296	5 588	4 561	480	560	102	46
2014	6 591	5 790	4 704	547	631	108	62
2015	6 870	6 044	4 884	600	635	115	76
2016	6 700	5 878	4 792	509	642	99	81
2017	6 587	5 776	4 667	561	645	103	63

X

1) Die Kategorie Krafträder enthält Mofas, Mopeds und Motorzweiräder mit amtlichem Kennzeichen.

13. Straßenverkehrsunfälle mit Personenschaden und Verunglückte 2017 nach Straßenarten und Ortslage

Straßenart — Ortslage	Unfälle mit Personenschaden	Verunglückte		
		Getötete	Schwer-	Leicht-
			verletzte	
Autobahnen	512	11	235	580
Bundesstraßen	1 239	32	447	1 381
innerorts	574	5	123	643
außerorts	665	27	324	738
Landesstraßen	1 480	27	496	1 532
innerorts	609	5	143	648
außerorts	871	22	353	884
Kreisstraßen	461	12	158	446
innerorts	237	4	58	252
außerorts	224	8	100	194
Andere Straßen	2 895	27	614	2 745
innerorts	2 755	26	561	2 631
außerorts	140	1	53	114
Insgesamt	6 587	109	1 950	6 684
innerorts	4 175	40	885	4 174
außerorts	2 412	69	1 065	2 510

14. Straßenverkehrsunfälle mit Personenschaden und Verunglückte 2017 nach Unfallarten und Ortslage

Unfallart Ortslage	Unfälle mit Personenschaden	Verunglückte		
		Getötete	Schwer-	Leicht-
			verletzte	
Zusammenstoß mit anderem Fahrzeug, das anfährt, anhält oder im ruhenden Verkehr steht				
innerorts	321	3	34	338
außerorts	41	-	11	45
vorausfährt oder wartet				
innerorts	574	1	58	740
außerorts	374	5	152	517
seitlich in gleicher Richtung fährt				
innerorts	155	-	31	150
außerorts	154	5	40	207
entgegenkommt				
innerorts	307	2	79	362
außerorts	292	27	233	354
einbiegt oder kreuzt				
innerorts	1 208	10	236	1 262
außerorts	261	5	125	341
Zusammenstoß zwischen Fahrzeug und Fußgänger				
innerorts	608	8	180	481
außerorts	27	4	8	17
Aufprall auf Hindernis auf der Fahrbahn				
innerorts	15	-	4	12
außerorts	27	-	8	25
Abkommen von Fahrbahn nach rechts				
innerorts	215	3	74	180
außerorts	623	14	257	508
Abkommen von Fahrbahn nach links				
innerorts	140	5	38	126
außerorts	413	6	155	351
Unfall anderer Art				
innerorts	632	8	151	523
außerorts	200	3	76	145
Insgesamt	6 587	109	1 950	6 684
innerorts	4 175	40	885	4 174
außerorts	2 412	69	1 065	2 510

X. Verkehr

15. Straßenverkehrsunfälle mit Personenschaden und Verunglückte 2017 nach Unfalltypen

Unfalltyp	Unfälle mit Personenschaden	Verunglückte		
		Getötete	Schwer-	Leicht-
			verletzte	
Fahrunfall	1 694	41	654	1 441
Abbiege-Unfall	607	4	142	688
Einbiegen/Kreuzen-Unfall	1 327	15	327	1 443
Überschreiten-Unfall	330	8	116	242
Unfall durch ruhenden Verkehr	131	1	25	123
Unfall im Längsverkehr ¹⁾	1 643	35	481	1 976
Sonstiger Unfall	855	5	205	771
Insgesamt	6 587	109	1 950	6 684

1) ausgelöst durch einen Konflikt zwischen Verkehrsteilnehmern, die sich in gleicher oder entgegengesetzter Richtung bewegen

16. Verunglückte 2017 nach Art der Verkehrsbeteiligung

Art der Verkehrsbeteiligung	Verunglückte insgesamt	Davon		
		Getötete	Schwer-	Leicht-
			verletzte	
Fahrer und Mitfahrer von				
Krafträdern mit Versicherungskennzeichen	436	1	133	302
davon				
Mofas	14	-	4	10
Kleinkrafträder	416	1	126	289
E-Bikes	4	-	2	2
drei- und leichte vierrädrige Kfz	2	-	1	1
Krafträdern mit amtlichem Kennzeichen	543	15	217	311
davon				
zwei- und drei- und leichte vierrädrige Kfz	539	15	215	309
drei- und leichte vierrädrige Kfz	4	-	2	2
Personenkraftwagen	5 300	62	1 005	4 233
Wohnmobilen	5	-	-	5
Bussen	103	-	6	97
Lastkraftwagen ¹⁾	244	3	56	185
Sattelzugmaschinen	44	2	17	25
anderen Güterkraftfahrzeugen	1	-	-	1
landwirtschaftlichen Zugmaschinen	25	-	6	19
übrigen Kraftfahrzeugen	26	2	3	21
Fahrrädern	1 265	9	307	949
davon				
ohne Elektroantrieb	1 196	7	287	902
Pedelecs	69	2	20	47
Straßenbahnen	20	-	-	20
Fußgänger	698	14	193	491
Sonstige Personen und Fahrzeuge ²⁾	33	1	7	25
Insgesamt	8 743	109	1 950	6 684

1) mit Normalaufbau – 2) Handwagen, Handkarren, Tierführer/Treiber und andere Personen, Eisenbahnen, Fuhrwerke, Tiergespanne, sonstige und unbekannte Fahrzeuge

17. Ausgewählte Ursachen bei Straßenverkehrsunfällen mit Personenschaden 2017 nach ausgewählten Fahrzeugarten ¹⁾

Ursache	Fahrzeuge insgesamt ¹⁾	Darunter		
		Personen- kraftwagen	Krafträder ²⁾	Fahrräder ³⁾
Fehlverhalten der Fahrzeugführer				
Mangelnde Verkehrstüchtigkeit	576	378	39	121
darunter Alkoholeinfluss	322	183	26	95
Verstoß gegen das Rechtsfahrgebot	339	236	35	24
Benutzung der falschen Fahrbahn oder verbotswidrige Benutzung anderer Straßenteile	186	67	13	94
Nicht angepasste Geschwindigkeit mit gleichzeitigem Überschreiten der zulässigen Höchstgeschwindigkeit	36	21	10	1
Nicht angepasste Geschwindigkeit in anderen Fällen	1 456	1 073	195	71
Ungenügender Sicherheitsabstand	841	650	78	21
Starkes Bremsen des Vorausfahrenden ohne zwingenden Grund	11	11	-	-
Fehler beim Überholen	347	235	31	19
Fehler beim Vorbeifahren	21	12	4	2
Fehler beim Nebeneinanderfahren, fehlerhaftes Wechseln des Fahrstreifens beim Nebeneinanderfahren oder Nichtbeachten des Reißverschlussverfahrens	113	80	3	3
Nichtbeachten der Vorfahrt	1 026	842	31	75
darunter				
Nichtbeachten der die Vorfahrt regelnden Verkehrszeichen	785	672	17	38
Nichtbeachten der Verkehrsregelung durch Polizeibeamte oder Lichtzeichen	101	79	-	13
Nichtbeachten der Vorfahrt durch Fahrzeuge, die aus Feld- und Waldwegen kommen	13	7	1	1
Fehler beim Abbiegen, Wenden, Rückwärtsfahren, Ein- und Anfahren	824	660	21	66
Falsches Verhalten gegenüber Fußgängern	365	300	5	40
Fehler beim Halten, Parken (ruhender Verkehr, Verkehrssicherung)	49	39	-	1
Nichtbeachten der Beleuchtungsvorschrift	4	-	-	3
Fehlerhafte Ladung, Besetzung	11	3	-	1
Andere Fehler beim Fahrzeugführer	2 168	1 374	239	352
Insgesamt	8 373	5 981	704	894
technische Mängel, Wartungsmängel an Fahrzeugen				
Beleuchtung	11	1	2	8
Bereifung	40	24	4	4
Bremsen	19	3	3	11
Lenkung	3	2	1	-
Zugvorrichtung	4	-	-	-
Andere Mängel	18	4	4	6
Insgesamt	95	34	14	29

X

¹⁾ Die Tabelle enthält Mehrfachzählungen, weil bei einem Fahrzeugführer bis zu drei Ursachen eingetragen werden können. – 1) einschließlich Fahrzeugführer von Straßenbahnen, Eisenbahnen, bespannten Fuhrwerken sowie sonstigen und unbekanntem Fahrzeugen – 2) Die Kategorie Krafträder enthält Krafträder mit amtlichem Kennzeichen, Versicherungskennzeichen einschließlich E-Bikes sowie drei- und leichte vierrädrige Kfz. – 3) einschließlich Pedelets

X. Verkehr

18. Prüfungen zur Erlangung einer allgemeinen Fahrerlaubnis 2014 bis 2017 nach Prüfungsteilen und Fahrerlaubnisklassen

Fahrerlaubnisklasse	2014		2015		2016		2017	
	theoretische	praktische	theoretische	praktische	theoretische	praktische	theoretische	praktische
Prüfungen								
Prüfungen insgesamt								
Allgemeine Fahrerlaubnis zum Führen von								
Kraftfahrzeugen (A1, A2, A)	3 307	3 155	3 173	2 997	3 395	3 340	3 147	3 140
PKW (B, BE, BF17, BEF17)	26 899	25 464	29 205	26 686	30 172	27 622	31 994	28 733
LKW (C1, C1E, C, CE)	2 700	2 495	2 658	2 437	2 353	2 281	2 549	2 347
Bussen (D1, D1E, D, DE)	156	162	165	207	221	240	239	228
sonstigen Fahrzeugen (L, T)	600	222	615	232	654	272	517	234
Insgesamt	33 662	31 498	35 816	32 559	36 795	33 755	38 446	34 682
darunter nicht bestandene								
Allgemeine Fahrerlaubnis zum Führen von								
Kraftfahrzeugen (A1, A2, A)	1 083	414	1 111	401	1 120	415	1 079	367
PKW (B, BE, BF17, BEF17)	11 491	9 703	12 853	10 289	13 482	10 469	14 555	11 415
LKW (C1, C1E, C, CE)	593	382	547	366	464	360	447	333
Bussen (D1, D1E, D, DE)	22	22	11	31	27	25	36	28
sonstigen Fahrzeugen (L, T)	319	25	339	21	350	24	253	21
Zusammen	13 508	10 546	14 861	11 108	15 443	11 293	16 370	12 164

Quelle: Kraftfahrt-Bundesamt