

Auf dem Gebiet des Verkehrs wird eine Vielzahl von Statistiken zentral geführt, u. a. von den zuständigen Ministerien, den zuständigen Bundesanstalten, dem Kraftfahrt-Bundesamt oder dem Statistischen Bundesamt. Das betrifft insbesondere alle Angaben zu den Kraftfahrzeugen und den Kraftfahrzeuganhängern, die Verkehrsleistungen deutscher Lastkraftfahrzeuge, den Güterverkehr mit Eisenbahnen und den Luftverkehr.

Bei den **Neuzulassungen** von Kraftfahrzeugen und Kraftfahrzeuganhängern werden ab 2005 die Wohnmobile, Krankenwagen und Notarzteinsatzfahrzeuge den Personenkraftwagen zugeordnet.

Der **Bestand an Kraftfahrzeugen** und Kraftfahrzeuganhängern enthält ab 1. Januar 2008 nur noch die angemeldeten Fahrzeuge und wird ohne vorübergehende Stilllegungen/Außerbetriebsetzungen nachgewiesen.

Die Statistik der Personenbeförderung im Straßenverkehr und die Statistik der Straßenverkehrsunfälle werden von den Statistischen Landesämtern durchgeführt.

Die Angaben zum **Personenverkehr** werden anhand der Meldungen der Eisenbahn-, Straßenbahn- und Kraftomnibusunternehmen mit Unternehmenssitz in Thüringen erfasst.

Ein für die Statistik der **Straßenverkehrsunfälle** meldepflichtiger Unfall liegt vor, wenn infolge des Fahrverkehrs auf öffentlichen Straßen und Plätzen Personen getötet oder verletzt wurden oder Sachschäden verursacht worden sind. Grundlage der Erfassung sind die Unfallanzeigen der Polizei.

### Unfälle mit Personenschaden

Unfälle, bei denen infolge des Fahrverkehrs auf öffentlichen Straßen und Plätzen Personen getötet, schwer oder leicht verletzt wurden.

Als getötet gelten Personen, die sofort an der Unfallstelle oder innerhalb von 30 Tagen nach einem Unfall an den Unfallfolgen verstorben sind. Als schwer verletzt werden Personen erfasst, die sich mindestens 24 Stunden in stationärer Behandlung befunden haben.

### Unfälle mit nur Sachschaden

Schwerwiegende Unfälle mit Sachschaden

im engeren Sinne

Unfallursache ist ein Straftatbestand (auch Alkoholeinwirkung) oder eine Ordnungswidrigkeit, für die die Ahndung mit einem Bußgeld vorgesehen ist. Gleichzeitig muss mindestens ein Kraftfahrzeug aufgrund eines Unfallschadens nicht mehr fahrbereit sein.

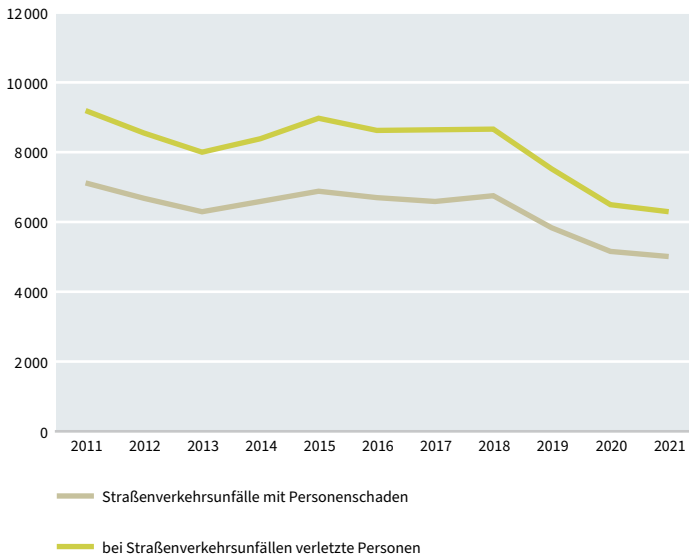
Sonstige Sachschadensunfälle unter dem Einfluss berauschender Mittel

Unfallbeteiligter steht unter dem Einfluss von Alkohol oder anderer berauschender Mittel. Alle beteiligten Kraftfahrzeuge sind noch fahrbereit.

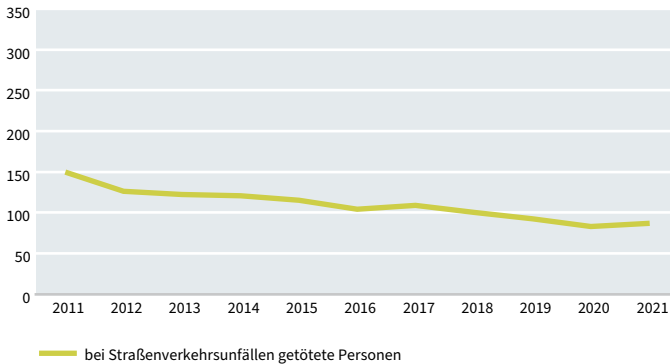
Übrige Sachschadensunfälle *ohne Alkoholeinwirkung*

Dazu zählen alle Sachschadensunfälle, die im Verwargeldverfahren abgeschlossen werden können, unabhängig von der Fahrbereitschaft beteiligter Fahrzeuge sowie die Sachschadensunfälle mit Straftatbestand oder Ordnungswidrigkeit (Bußgeld), bei denen kein Einfluss von Alkohol oder anderer berauschender Mittel vorliegen darf und alle Kraftfahrzeuge fahrbereit sein müssen.

## Straßenverkehrsunfälle 2011 bis 2021



X



## 1. Zulassungen bzw. Anmeldungen von fabrikneuen Kraftfahrzeugen und Kraftfahrzeuganhängern mit amtlichem Kennzeichen 2013 bis 2021

Fahrzeugart	2013	2014	2015	2016	2017	2018	2019	2020	2021
Krafträder	2921	3072	3163	3807	2913	3264	3335	4710	4189
Personenkraftwagen	60385	60223	62243	66851	69317	66913	68039	56579	47804
Kraftomnibusse	154	155	170	175	119	124	141	160	114
Lastkraftwagen	7473	7379	7671	8843	9337	9665	10121	7901	7413
Zugmaschinen	2509	2884	2685	2463	2696	2813	2884	2970	3538
darunter									
Sattelzugmaschinen	718	1020	961	927	899	1020	979	685	623
Sonstige Kraftfahrzeuge	498	547	485	499	584	619	624	767	642
<b>Kraftfahrzeuge insgesamt</b>	<b>73940</b>	<b>74260</b>	<b>76417</b>	<b>82638</b>	<b>84966</b>	<b>83398</b>	<b>85144</b>	<b>73087</b>	<b>63700</b>
Außerdem Kraftfahrzeuganhänger	7335	8231	7923	9119	9434	9165	9634	10050	10269

Quelle: Kraftfahrt-Bundesamt

X

## 2. Besitzumschreibungen von Kraftfahrzeugen und Kraftfahrzeuganhängern mit amtlichem Kennzeichen 2013 bis 2021

Fahrzeugart	2013	2014	2015	2016	2017	2018	2019	2020	2021
Krafträder	9330	9896	9665	9489	9325	9571	9444	10383	9745
Personenkraftwagen	173863	169417	173895	176637	173860	169425	166381	163647	154155
Kraftomnibusse	206	71	82	125	207	102	93	66	63
Lastkraftwagen	10872	11065	11567	12527	12140	11962	12598	12770	12598
Zugmaschinen	3188	3128	3256	3272	3210	3291	3531	3679	3996
Sonstige Kraftfahrzeuge	512	517	510	488	525	454	593	539	580
<b>Kraftfahrzeuge insgesamt</b>	<b>197971</b>	<b>194094</b>	<b>198975</b>	<b>202538</b>	<b>199267</b>	<b>194805</b>	<b>192640</b>	<b>191084</b>	<b>181137</b>
Außerdem Kraftfahrzeuganhänger	9482	9868	10568	10797	10947	11056	11654	11558	12067

Quelle: Kraftfahrt-Bundesamt

# X. Verkehr

## 3. Bestand an Kraftfahrzeugen und Kraftfahrzeuganhängern am 1.1.2022 nach Fahrzeugarten und Kreisen \*)

Lfd. Nr.	Stichtag — Kreisfreie Stadt <sup>2)</sup> Landkreis	Krafträder <sup>1)</sup>	Personenkraftwagen		Kraftomnibusse
			zusammen	Fahrzeugdichte bezogen auf 1000 Einwohner <sup>3)</sup>	
1	1.1.2005	79 963	1 282 001	542	2 726
2	1.1.2006	82 832	1 292 962	551	2 608
3	1.1.2007	85 509	1 305 114 <sup>4)</sup>	573	2 548
4	1.1.2008	77 151	1 147 465	499	2 343
5	1.1.2009	79 757	1 146 044	503	2 274
6	1.1.2010	82 274	1 151 673	510	2 295
7	1.1.2011	84 155	1 157 305	516	2 289
8	1.1.2012	86 302	1 160 958	521	2 278
9	1.1.2013	88 331	1 162 296	525	2 239
10	1.1.2014	90 239	1 161 592	535	2 240
11	1.1.2015	92 502	1 163 737	539	2 225
12	1.1.2016	94 345	1 167 684	541	2 224
13	1.1.2017	96 452	1 174 517	545	2 287
14	1.1.2018	98 072	1 179 434	543	2 233
15	1.1.2019	100 081	1 184 512	551	2 257
16	1.1.2020	102 004	1 189 416	555	2 250
17	1.1.2021	106 294	1 195 550	560	2 032
18	1.1.2022	109 803	1 194 461	563	2 129
19	Stadt Erfurt	7 598	99 026	463	77
20	Stadt Gera	2 958	46 017	500	71
21	Stadt Jena	3 296	45 365	410	66
22	Stadt Suhl	1 736	20 111	553	42
23	Stadt Weimar	2 197	30 681	471	43
24	Eichsfeld	5 672	60 926	613	100
25	Nordhausen	4 102	47 500	576	88
26	Wartburgkreis	9 027	95 383	809	183
27	Unstrut-Hainich-Kreis	5 274	57 158	562	120
28	Kyffhäuserkreis	4 451	44 323	603	82
29	Schmalkalden-Meiningen	7 259	76 359	615	156
30	Gotha	6 633	76 731	570	134
31	Sömmerda	4 113	40 659	588	64
32	Hildburghausen	3 948	39 236	626	85
33	Ilm-Kreis	5 579	59 092	560	99
34	Weimarer Land	5 153	48 804	593	120
35	Sonneberg	3 346	34 867	611	60
36	Saalfeld-Rudolstadt	6 375	60 360	591	219
37	Saale-Holzland-Kreis	4 896	49 777	601	110
38	Saale-Orla-Kreis	5 139	50 465	634	27
39	Greiz	5 996	60 165	622	95
40	Altenburger Land	5 055	51 456	582	88
41	<b>Kreisfreie Städte zusammen</b>	<b>17 785</b>	<b>241 200</b>	<b>114</b>	<b>299</b>
42	<b>Landkreise zusammen</b>	<b>92 018</b>	<b>953 261</b>	<b>450</b>	<b>1 830</b>

Quelle: Kraftfahrt-Bundesamt – \*) ab 1.1.2008 nur noch angemeldete Kraftfahrzeuge ohne vorübergehende Stilllegungen/Außerbetriebvierrädrige Kraftfahrzeuge (wurden in der Vergangenheit entweder den PKW, den LKW oder den übrigen Kraftfahrzeugen zugeordnet; des Völkerungsstand 1.1. des Vorjahres – 4) einschließlich 2 nicht zuordenbare PKW

Lastkraftwagen	Zugmaschinen	Sonstige Kraftfahrzeuge	Kraftfahrzeuge mit amtlichem Kennzeichen insgesamt	Kraftfahrzeuganhänger	Lfd. Nr.
99 165	41 037	14 024	1 518 916	163 932	1
98 490	42 125	9 685	1 528 702	167 068	2
99 060	43 811	9 678	1 545 720	172 097	3
86 099	42 437	8 818	1 364 313	167 398	4
87 096	44 235	8 941	1 368 347	172 006	5
89 202	45 983	9 025	1 380 452	177 150	6
91 077	48 072	9 008	1 391 906	182 440	7
94 241	50 485	9 032	1 403 296	188 009	8
95 499	52 010	9 042	1 409 417	193 178	9
96 662	53 703	9 044	1 413 480	198 288	10
98 336	55 342	9 199	1 421 341	203 862	11
100 348	56 679	9 330	1 430 610	209 312	12
103 727	57 906	9 463	1 444 352	216 266	13
106 886	59 223	9 645	1 455 493	223 512	14
109 674	60 560	9 855	1 466 939	229 828	15
112 604	61 915	10 137	1 478 326	236 423	16
115 702	63 720	10 564	1 493 862	243 650	17
<b>118 414</b>	<b>65 929</b>	<b>10 810</b>	<b>1 501 546</b>	<b>251 088</b>	<b>18</b>
9 018	1 278	1 210	118 207	11 735	19
3 472	772	236	53 526	5 693	20
3 172	519	273	52 691	4 435	21
1 689	433	126	24 137	3 031	22
2 155	325	172	35 573	3 301	23
7 525	4 802	563	79 588	14 529	24
3 929	2 504	488	58 611	10 838	25
7 961	5 918	761	119 233	20 572	26
7 148	3 563	560	73 823	14 309	27
3 933	3 342	442	56 573	10 015	28
7 968	4 894	677	97 313	17 653	29
7 668	3 386	748	95 300	16 285	30
4 709	2 593	409	52 547	10 235	31
3 940	3 534	353	51 096	10 968	32
5 582	2 740	499	73 591	11 994	33
6 012	3 287	432	63 808	11 307	34
2 884	1 912	243	43 312	6 845	35
6 338	4 479	534	78 305	14 295	36
5 250	4 171	502	64 706	12 026	37
5 791	5 390	492	67 304	15 772	38
7 364	4 263	664	78 547	14 548	39
4 906	1 824	426	63 755	10 702	40
<b>19 506</b>	<b>3 327</b>	<b>2 017</b>	<b>284 134</b>	<b>28 195</b>	<b>41</b>
<b>98 908</b>	<b>62 602</b>	<b>8 793</b>	<b>1 217 412</b>	<b>222 893</b>	<b>42</b>

setzungen; in den Vorjahren einschließlich der vorübergehend stillgelegten Kraftfahrzeuge – 1) bis April 2000 ohne dreirädrige und leichte halb ist ein Vergleich mit Vorjahren nicht sinnvoll) – 2) Die Stadt Eisenach gehört seit dem 1. Juli 2021 wieder dem Wartburgkreis an – 3) Be-

#### 4. Zulassungen bzw. Anmeldungen von fabrikneuen Personenkraftwagen 2012 bis 2020 nach ausgewählten Fahrzeugherstellern

Fahrzeughersteller	2012	2013	2014	2015	2016	2017	2018	2019	2020
<b>PKW insgesamt</b>	<b>64449</b>	<b>60385</b>	<b>60223</b>	<b>62243</b>	<b>66851</b>	<b>69317</b>	<b>66913</b>	<b>68039</b>	<b>56579</b>
darunter									
Audi	4712	4037	4147	4226	4378	4241	3563	3756	3176
BMW	3160	2827	2892	3154	3254	3044	3048	3091	2709
Citroen	1647	1216	1325	1338	1244	1333	1323	810	761
Chevrolet	549	532	127	1	-	-	-	-	-
Daihatsu	25	-	-	-	-	-	-	-	-
Daimler	3453	3293	3219	3616	4239	4037	3898	4149	4154
Ford	2843	3061	3089	3508	3698	3843	3617	4096	2925
Honda	1121	1011	1058	1006	1228	956	868	722	597
Hyundai	2234	2410	2139	2103	2466	2675	3236	3281	2596
Jaguar									
Land Rover	113	144	156	223	286	268	261	236	199
Kia Motor	1873	1695	1543	1508	1514	1543	1302	1505	1483
Magyar Suzuki	953	945	1015	1203	1083	875	622	696	428
Mazda	1437	1687	1737	2049	2197	2292	2042	2250	1664
Mitsubishi	893	732	932	1259	1424	1592	1859	1745	1570
Nissan	1563	1207	1535	1524	1490	1305	1039	817	908
Opel	6276	5998	5903	6553	7447	7163	6499	5245	2516
Peugeot	665	602	655	612	630	698	860	869	686
Porsche	125	116	142	179	176	157	148	185	157
Renault	3081	2540	2625	2278	3223	5637	4876	4216	3417
Seat	2425	2662	2801	2502	2463	2567	2976	2842	2626
Skoda	6322	6652	6614	6804	6823	7065	6850	7034	6344
Suzuki	571	483	434	395	371	999	1049	1072	609
Toyota	1737	1551	1281	1054	1164	1224	1298	1293	1246
VAZ-Lada	92	40	18	18	48	72	67	78	42
Volkswagen	13134	11696	11539	11720	12027	11094	11144	12714	9189
Volvo	360	294	379	543	554	686	659	596	635

Quelle: Kraftfahrt-Bundesamt

## 5. Unternehmen und Verkehrsleistungen im Schienennahverkehr und gewerblichen Omnibusverkehr 2020 nach Verkehrsarten

Verkehrsart	Unternehmen <sup>1)</sup>	Fahrgäste <sup>2)</sup>	Beförderungsleistung <sup>3)</sup>	Fahrleistung <sup>4)</sup>	Beförderungsangebot <sup>5)</sup>
	Anzahl	1000	1000 Personenkilometer	1000 Fahrzeugkilometer	1000 Platzkilometer
<b>Insgesamt</b>					
Linienverkehr	40	132 615	962 888	90 238	7 916 582
davon					
Nahverkehr	40	132 598	957 383	90 056	7 908 364
Fernverkehr	1	16	5 506	183	8 217
Gelegenheitsverkehr mit Omnibussen	85	634	92 236	3 398	153 750
davon					
Nahverkehr	50	401	8 254	614	19 967
Fernverkehr	65	233	83 982	2 784	133 783
Nahverkehr zusammen	70	132 999	965 637	90 670	7 928 331
Fernverkehr mit Omnibussen zusammen	65	250	89 487	2 966	142 000
<b>Insgesamt</b>	<b>97</b>	<b>133 249</b>	<b>1 055 125</b>	<b>93 636</b>	<b>8 070 331</b>
<b>öffentliche Unternehmen</b>					
Linienverkehr	22	119 447	808 363	75 171	7 034 606
Gelegenheitsverkehr mit Omnibussen	24	312	21 615	756	33 739
Nahverkehr zusammen	28	119 654	806 892	75 201	7 034 185
Fernverkehr mit Omnibussen zusammen	16	105	23 086	726	34 160
<b>Zusammen</b>	<b>28</b>	<b>119 759</b>	<b>829 978</b>	<b>75 927</b>	<b>7 068 345</b>
<b>gemischtwirtschaftliche Unternehmen</b>					
<b>Zusammen</b>	<b>2</b>	<b>6 081</b>	<b>104 912</b>	<b>6 989</b>	<b>47 6518</b>
<b>private Unternehmen</b>					
Linienverkehr	16	7 224	57 160	8 344	418 297
Gelegenheitsverkehr mit Omnibussen	59	185	63 074	2 375	107 172
Nahverkehr zusammen	39	7 275	58 951	8 647	425 868
Fernverkehr mit Omnibussen zusammen	48	133	61 284	2 072	99 600
<b>Zusammen</b>	<b>67</b>	<b>7 409</b>	<b>120 234</b>	<b>10 720</b>	<b>525 469</b>

X

1) Bei der Unternehmensanzahl werden keine reinen Unterauftragnehmer berücksichtigt. – 2) Unternehmensfahrten beinhalten die beförderten Personen mit einem Fahrausweis bzw. Freifahrausweis ohne Umsteiger. – 3) Die in Personenkilometern gemessene Beförderungsleistung wird durch Multiplikation der Zahl der Fahrgäste mit den von ihnen zurückgelegten Kilometern errechnet. – 4) Die Fahrleistung bezeichnet die in einem bestimmten Zeitraum von den Verkehrsmitteln zurückgelegte Entfernung in Fahrzeugkilometern. – 5) Das in Platzkilometern gemessene Beförderungsangebot ergibt sich als das Produkt aus den zurückgelegten Fahrzeugkilometern und dem Fassungsvermögen (Sitz- und Stehplatzangebot) der Fahrzeuge.

## 6. Verkehrsleistungen und Beförderungseinnahmen im Schienen- und Liniennahverkehr 2020

Merkmal	Fahrgäste <sup>1)</sup>	Beförderungsleistung <sup>2)</sup>	Fahrleistung <sup>3)</sup>	Beförderungsangebot <sup>4)</sup>	Beförderungseinnahmen
	1000	1000 Personenkilometer	1000 Fahrzeugkilometer	1000 Platzkilometer	1000 EUR
<b>nach Eigentumsverhältnissen</b>					
Öffentliche Unternehmen	119 430	802 857	74 989	7 026 388	161 801
Gemischtwirtschaftliche Unternehmen	5 944	97 366	6 723	463 679	6 772
Private Unternehmen	7 224	57 160	8 344	418 297	7 170
<b>Insgesamt</b>	<b>132 598</b>	<b>957 383</b>	<b>90 056</b>	<b>7 908 364</b>	<b>175 743</b>
<b>nach Fahrgastgrößenklassen</b>					
<b>Von ... bis unter ... Fahrgäste</b>					
unter 250 000	840	13 405	1 913	66 756	1 898
250 000– 1 000 000	2 732	20 086	4 291	352 980	3 928
1 000 000– 10 000 000	71 260	718 211	70 623	5 839 661	105 046
10 000 000– 50 000 000	57 766	205 681	13 228	1 648 968	64 871
50 000 000–100 000 000	-	-	-	-	-
100 000 000 und mehr	-	-	-	-	-

1) Unternehmensfahrten beinhalten die beförderten Personen mit einem Fahrausweis bzw. Freifahrausweis ohne Umsteiger. – 2) Die in Personenkilometern gemessene Beförderungsleistung wird durch Multiplikation der Zahl der Fahrgäste mit den von ihnen zurückgelegten Kilometern errechnet. – 3) Die Fahrleistung bezeichnet die in einem bestimmten Zeitraum von den Verkehrsmitteln zurückgelegte Entfernung in Fahrzeugkilometern. – 4) Das in Platzkilometern gemessene Beförderungsangebot ergibt sich als das Produkt aus den zurückgelegten Fahrzeugkilometern und dem Fassungsvermögen (Sitz- und Stehplatzangebot) der Fahrzeuge.

X

## 7. Gewerblicher Flugverkehr am Flughafen Erfurt-Weimar 2005 bis 2021

Jahr	Flugzeuge		Fluggäste	
	Starts	Landungen	Einsteiger	Aussteiger
2005	6 436	5 881	221 446	203 000
2006	5 812	5 273	181 538	167 378
2007	5 847	5 299	157 329	147 806
2008	6 163	5 600	150 728	147 272
2009	5 316	4 841	129 846	125 913
2010	4 622	4 633	155 501	155 409
2011	4 501	4 492	131 651	133 075
2012	4 992	4 945	85 324	85 719
2013	4 017	4 024	103 318	102 904
2014	3 795	3 794	109 368	109 400
2015	3 704	3 675	111 756	112 793
2016	2 504	2 494	114 339	114 187
2017	3 154	3 164	137 189	137 741
2018	2 870	2 909	129 986	130 284
2019	2 955	2 976	75 635	75 614
2020	2 010	2 039	12 979	13 704
<b>2021</b>	<b>1 771</b>	<b>1 838</b>	<b>36 025</b>	<b>35 337</b>

Quelle: Statistisches Bundesamt



## 8. Verkehrsleistungen deutscher Lastkraftfahrzeuge 2005 bis 2020

Jahr	Fahrten mit Ladung						Alle Fahrten	
	Anzahl	zurück- gelegte Entfernung	beförderte Güter- menge	Lade- vermögen	tatsächliche	mögliche	Auslastung von	
					Beförderungsleistung		Lade- vermögen	Beförderungs- leistung
	1000	1000 km	1000 t	Mill. tkm		%		
2005	9259	829981	116348	163733	10824	18531	42,4	47,6
2006	9772	857533	119902	172959	11340	19490	41,9	47,9
2007	9504	806697	116033	172977	10686	18502	40,7	46,5
2008	9630	832521	117937	179065	10984	19359	39,9	45,8
2009	8353	757194	103725	160479	9769	17598	39,0	44,8
2010	8077	725996	98102	155417	9438	17054	37,9	44,6
2011	9104	788506	111812	178217	10245	18838	37,9	43,9
2012	8609	745445	105256	170480	9806	18229	37,4	43,2
2013	8027	735205	98429	161997	9470	17974	37,0	42,4
2014	8132	715063	100560	163131	9529	17523	37,3	43,4
2015	7733	673587	90771	151969	8918	16704	36,6	42,3
2016	7938	668905	98709	159531	8830	16442	37,3	42,7
2017	7507	651246	92482	152368	8595	16013	37,1	42,3
2018	7352	645141	90701	150272	8686	15877	36,7	43,2
2019	7257	604256	85636	145236	7956	14957	36,0	41,8
2020	7015	572989	83014	141152	7650	14227	35,6	42,0

Quelle: Kraftfahrt-Bundesamt

## 9. Polizeilich erfasste Straßenverkehrsunfälle sowie Verunglückte 2021 nach Kreisen

Lfd. Nr.	Jahr — Kreisfreie Stadt <sup>1)</sup> Landkreis	Polizeilich erfasste Straßenverkehrsunfälle			
		insgesamt	davon		
			mit Personenschaden	schwerwiegende Unfälle mit nur Sachschaden	übrige Sachschadensunfälle
1	2011	54 726	7 114	2 977	44 635
2	2012	55 278	6 674	3 026	45 578
3	2013	54 110	6 296	2 677	45 028
4	2014	53 722	6 591	2 434	44 697
5	2015	56 182	6 870	2 439	46 873
6	2016	56 958	6 700	2 381	47 877
7	2017	58 014	6 587	2 499	48 928
8	2018	56 491	6 757	2 188	47 546
9	2019	55 790	5 831	2 569	47 390
10	2020	47 920	5 161	2 197	40 562
11	<b>2021</b>	<b>47 714</b>	<b>5 004</b>	<b>2 369</b>	<b>40 341</b>
12	Stadt Erfurt	5 127	559	181	4 387
13	Stadt Gera	2 020	205	93	1 722
14	Stadt Jena	2 463	230	58	2 175
15	Stadt Suhl	766	64	47	655
16	Stadt Weimar	1 687	151	42	1 494
17	Eichsfeld	2 234	265	119	1 850
18	Nordhausen	1 988	209	115	1 664
19	Wartburgkreis	3 554	366	171	3 017
20	Unstrut-Hainich-Kreis	2 318	252	92	1 974
21	Kyffhäuserkreis	1 593	175	66	1 352
22	Schmalkalden-Meiningen	2 460	296	110	2 054
23	Gotha	2 770	311	222	2 237
24	Sömmerda	1 482	147	78	1 257
25	Hildburghausen	1 434	156	81	1 197
26	Ilm-Kreis	2 072	223	137	1 712
27	Weimarer Land	2 010	192	118	1 700
28	Sonneberg	1 129	132	62	935
29	Saalfeld-Rudolstadt	2 084	232	73	1 779
30	Saale-Holzland-Kreis	2 485	203	154	2 128
31	Saale-Orla-Kreis	2 431	265	170	1 996
32	Greiz	1 930	203	102	1 625
33	Altenburger Land	1 677	168	78	1 431
34	<b>Kreisfreie Städte zusammen</b>	<b>12 063</b>	<b>1 209</b>	<b>421</b>	<b>10 433</b>
35	<b>Landkreise zusammen</b>	<b>35 651</b>	<b>3 795</b>	<b>1 948</b>	<b>29 908</b>

1) Die Stadt Eisenach gehört seit dem 1. Juli 2021 wieder dem Wartburgkreis an.

Unfälle mit Personenschaden und schwerwiegende Unfälle mit nur Sachschaden	Verunglückte				Lfd. Nr.
	insgesamt	davon			
		Getötete	Schwer-	Leicht-	
			verletzte		
10091	9336	150	2068	7118	1
9700	8680	126	1993	6561	2
8973	8118	122	1769	6227	3
9025	8513	121	1837	6555	4
9309	9092	115	2031	6946	5
9081	8731	104	2001	6626	6
9086	8743	109	1950	6684	7
8945	8761	100	1933	6728	8
8400	7617	92	1656	5869	9
7358	6582	83	1489	5010	10
<b>7373</b>	<b>6384</b>	<b>87</b>	<b>1416</b>	<b>4881</b>	<b>11</b>
740	690	6	96	588	12
298	261	4	38	219	13
288	262	2	39	221	14
111	74	2	18	54	15
193	189	-	22	167	16
384	337	6	69	262	17
324	265	2	55	208	18
537	457	6	108	343	19
344	322	3	109	210	20
241	219	5	52	162	21
406	386	6	87	293	22
533	398	6	103	289	23
225	194	4	50	140	24
237	206	8	59	139	25
360	299	5	87	207	26
310	265	1	72	192	27
194	159	-	36	123	28
305	296	5	69	222	29
357	270	5	54	211	30
435	351	3	92	256	31
305	268	5	58	205	32
246	216	3	43	170	33
<b>1630</b>	<b>1476</b>	<b>14</b>	<b>213</b>	<b>1249</b>	<b>34</b>
<b>5743</b>	<b>4908</b>	<b>73</b>	<b>1203</b>	<b>3632</b>	<b>35</b>

## 10. Polizeilich erfasste Straßenverkehrsunfälle sowie Verunglückte 2021 nach Monaten und Ortslage

Lfd. Nr.	Unfälle Verunglückte	Insgesamt	Januar	Februar	März	April
<b>innerhalb von Ortschaften</b>						
1	<b>Unfälle zusammen</b>	<b>31884</b>	<b>1863</b>	<b>2507</b>	<b>2392</b>	<b>2455</b>
2	mit Personenschaden	3219	163	163	234	222
3	schwerwiegende Unfälle mit nur Sachschaden	1307	99	95	85	87
4	übrige Sachschadensunfälle	27358	1601	2249	2073	2146
5	<b>Verunglückte zusammen</b>	<b>3851</b>	<b>194</b>	<b>190</b>	<b>279</b>	<b>299</b>
6	Getötete	32	2	3	1	2
7	Schwerverletzte	647	35	24	47	61
8	Leichtverletzte	3172	157	163	231	236
<b>außerhalb von Ortschaften, einschließlich Autobahn</b>						
9	<b>Unfälle zusammen</b>	<b>15830</b>	<b>1395</b>	<b>1056</b>	<b>1067</b>	<b>1233</b>
10	mit Personenschaden	1785	109	85	119	138
11	schwerwiegende Unfälle mit nur Sachschaden	1062	128	108	65	76
12	übrige Sachschadensunfälle	12983	1158	863	883	1019
13	<b>Verunglückte zusammen</b>	<b>2533</b>	<b>152</b>	<b>127</b>	<b>180</b>	<b>187</b>
14	Getötete	55	3	3	5	7
15	Schwerverletzte	769	42	33	50	77
16	Leichtverletzte	1709	107	91	125	103
<b>darunter auf Autobahnen</b>						
17	<b>Unfälle zusammen</b>	<b>3476</b>	<b>317</b>	<b>261</b>	<b>215</b>	<b>300</b>
18	mit Personenschaden	409	29	25	26	37
19	schwerwiegende Unfälle mit nur Sachschaden	559	72	62	31	40
20	übrige Sachschadensunfälle	2508	216	174	158	223
21	<b>Verunglückte zusammen</b>	<b>624</b>	<b>41</b>	<b>30</b>	<b>51</b>	<b>56</b>
22	Getötete	13	-	2	1	2
23	Schwerverletzte	184	12	3	14	24
24	Leichtverletzte	427	29	25	36	30
<b>innerhalb und außerhalb von Ortschaften</b>						
25	<b>Unfälle insgesamt</b>	<b>47714</b>	<b>3258</b>	<b>3563</b>	<b>3459</b>	<b>3688</b>
26	mit Personenschaden	5004	272	248	353	360
27	schwerwiegende Unfälle mit nur Sachschaden	2369	227	203	150	163
28	übrige Sachschadensunfälle	40341	2759	3112	2956	3165
29	<b>Verunglückte insgesamt</b>	<b>6384</b>	<b>346</b>	<b>317</b>	<b>459</b>	<b>486</b>
30	Getötete	87	5	6	6	9
31	Schwerverletzte	1416	77	57	97	138
32	Leichtverletzte	4881	264	254	356	339

Mai	Juni	Juli	August	September	Oktober	November	Dezember	Lfd. Nr.
<b>2472</b>	<b>3009</b>	<b>3067</b>	<b>2600</b>	<b>3070</b>	<b>3211</b>	<b>2589</b>	<b>2649</b>	<b>1</b>
255	363	366	279	367	324	258	225	2
109	100	125	107	109	136	123	132	3
2108	2546	2576	2214	2594	2751	2208	2292	4
<b>307</b>	<b>421</b>	<b>450</b>	<b>323</b>	<b>434</b>	<b>394</b>	<b>295</b>	<b>265</b>	<b>5</b>
1	4	3	3	1	4	4	4	6
66	58	81	47	92	63	45	28	7
240	359	366	273	341	327	246	233	8
<b>1432</b>	<b>1323</b>	<b>1392</b>	<b>1446</b>	<b>1394</b>	<b>1516</b>	<b>1343</b>	<b>1233</b>	<b>9</b>
142	201	194	201	172	156	133	135	10
70	95	102	96	60	62	86	114	11
1220	1027	1096	1149	1162	1298	1124	984	12
<b>189</b>	<b>286</b>	<b>262</b>	<b>304</b>	<b>239</b>	<b>236</b>	<b>192</b>	<b>179</b>	<b>13</b>
4	2	10	7	3	5	1	5	14
70	83	81	85	69	72	49	58	15
115	201	171	212	167	159	142	116	16
<b>290</b>	<b>315</b>	<b>317</b>	<b>380</b>	<b>272</b>	<b>293</b>	<b>247</b>	<b>269</b>	<b>17</b>
34	40	40	50	23	37	32	36	18
39	61	58	58	18	25	42	53	19
217	214	219	272	231	231	173	180	20
<b>49</b>	<b>59</b>	<b>52</b>	<b>92</b>	<b>33</b>	<b>56</b>	<b>52</b>	<b>53</b>	<b>21</b>
1	1	3	1	1	-	-	1	22
18	11	19	27	9	14	10	23	23
30	47	30	64	23	42	42	29	24
<b>3904</b>	<b>4332</b>	<b>4459</b>	<b>4046</b>	<b>4464</b>	<b>4727</b>	<b>3932</b>	<b>3882</b>	<b>25</b>
397	564	560	480	539	480	391	360	26
179	195	227	203	169	198	209	246	27
3328	3573	3672	3363	3756	4049	3332	3276	28
<b>496</b>	<b>707</b>	<b>712</b>	<b>627</b>	<b>673</b>	<b>630</b>	<b>487</b>	<b>444</b>	<b>29</b>
5	6	13	10	4	9	5	9	30
136	141	162	132	161	135	94	86	31
355	560	537	485	508	486	388	349	32

## 11. Beteiligte an Straßenverkehrsunfällen mit Personenschaden 2013 bis 2021

Jahr	Unfallbeteiligte insgesamt	Davon					
		Führer von Kraftfahrzeugen zusammen	darunter		Führer von Fahrrädern	Fußgänger	Sonstige
			PKW	Krafträdern <sup>1)</sup>			
<b>Beteiligte insgesamt</b>							
2013	11 640	9 577	7 693	832	1 179	782	102
2014	12 067	9 755	7 829	912	1 355	809	148
2015	12 687	10 380	8 323	1 024	1 378	783	146
2016	12 291	10 034	8 055	934	1 360	742	155
2017	12 139	9 921	7 908	962	1 368	716	134
2018	12 343	9 902	7 764	1 097	1 532	769	140
2019	10 784	8 674	6 731	972	1 276	685	149
2020	9 298	7 218	5 503	864	1 381	558	141
<b>2021</b>	<b>9 080</b>	<b>7 219</b>	<b>5 431</b>	<b>854</b>	<b>1 201</b>	<b>535</b>	<b>125</b>
<b>Hauptverursacher</b>							
2013	6 296	5 588	4 561	480	560	102	46
2014	6 591	5 790	4 704	547	631	108	62
2015	6 870	6 044	4 884	600	635	115	76
2016	6 700	5 878	4 792	509	642	99	81
2017	6 587	5 776	4 667	561	645	103	63
2018	6 757	5 838	4 636	633	727	115	77
2019	5 831	5 027	3 907	585	618	111	75
2020	5 161	4 284	3 285	534	689	118	70
<b>2021</b>	<b>5 004</b>	<b>4 249</b>	<b>3 208</b>	<b>511</b>	<b>613</b>	<b>83</b>	<b>59</b>

X

1) Die Kategorie Krafträder enthält Mofas, Mopeds und Motorzweiräder mit amtlichem Kennzeichen.

## 12. Straßenverkehrsunfälle mit Personenschaden und Verunglückte 2021 nach Straßenarten und Ortslage

Straßenart — Ortslage	Unfälle mit Personenschaden	Verunglückte		
		Getötete	Schwer-	Leicht-
			verletzte	
Autobahnen	409	13	184	427
Bundesstraßen	865	19	262	937
innerorts	414	5	76	464
außerorts	451	14	186	473
Landesstraßen	1 130	27	400	1 066
innerorts	523	7	129	520
außerorts	607	20	271	546
Kreisstraßen	353	6	99	356
innerorts	204	2	42	213
außerorts	149	4	57	143
Andere Straßen	2 247	22	471	2 095
innerorts	2 078	18	400	1 975
außerorts	169	4	71	120
<b>Insgesamt</b>	<b>5 004</b>	<b>87</b>	<b>1 416</b>	<b>4 881</b>
<b>innerorts</b>	<b>3 219</b>	<b>32</b>	<b>647</b>	<b>3 172</b>
<b>außerorts</b>	<b>1 785</b>	<b>55</b>	<b>769</b>	<b>1 709</b>

### 13. Straßenverkehrsunfälle mit Personenschaden und Verunglückte 2021 nach Unfallarten und Ortslage

Unfallart — Ortslage	Unfälle mit Personenschaden	Verunglückte		
		Getötete	Schwer-	Leicht-
			verletzte	
Zusammenstoß mit anderem Fahrzeug, das				
anfährt, anhält oder im ruhenden Verkehr steht	252	1	46	263
innerorts	214	-	30	206
außerorts	38	1	16	57
vorausfährt oder wartet	720	14	123	905
innerorts	427	2	27	539
außerorts	293	12	96	366
seitlich in gleicher Richtung fährt	243	2	50	253
innerorts	118	-	14	122
außerorts	125	2	36	131
entgegenkommt	434	13	207	471
innerorts	229	2	76	252
außerorts	205	11	131	219
einbiegt oder kreuzt	1 166	13	254	1 244
innerorts	960	7	163	1 015
außerorts	206	6	91	229
Zusammenstoß zwischen Fahrzeug und Fußgänger	467	12	125	376
innerorts	448	11	116	365
außerorts	19	1	9	11
Aufprall auf Hindernis auf der Fahrbahn	62	1	15	53
innerorts	26	1	5	24
außerorts	36	-	10	29
Abkommen von Fahrbahn nach rechts	600	14	256	470
innerorts	166	2	50	139
außerorts	434	12	206	331
Abkommen von Fahrbahn nach links	413	10	174	318
innerorts	112	2	39	86
außerorts	301	8	135	232
Unfall anderer Art	647	7	166	528
innerorts	519	5	127	424
außerorts	128	2	39	104
<b>Insgesamt</b>	<b>5 004</b>	<b>87</b>	<b>1 416</b>	<b>4 881</b>
<b>innerorts</b>	<b>3 219</b>	<b>32</b>	<b>647</b>	<b>3 172</b>
<b>außerorts</b>	<b>1 785</b>	<b>55</b>	<b>769</b>	<b>1 709</b>

## X. Verkehr

### 14. Straßenverkehrsunfälle mit Personenschaden und Verunglückte 2021 nach Unfalltypen

Unfalltyp	Unfälle mit Personenschaden	Verunglückte		
		Getötete	Schwer-	Leicht-
			verletzte	
Fahrunfall	1 289	28	535	1 049
Abbiege-Unfall	487	4	112	506
Einbiegen/Kreuzen-Unfall	1 007	13	218	1 083
Überschreiten-Unfall	218	8	71	154
Unfall durch ruhenden Verkehr	88	-	7	89
Unfall im Längsverkehr <sup>1)</sup>	1 184	22	294	1 378
Sonstiger Unfall	731	12	179	622
<b>Insgesamt</b>	<b>5 004</b>	<b>87</b>	<b>1 416</b>	<b>4 881</b>

1) ausgelöst durch einen Konflikt zwischen Verkehrsteilnehmern, die sich in gleicher oder entgegengesetzter Richtung bewegen

### 15. Verunglückte 2021 nach Art der Verkehrsbeteiligung

Art der Verkehrsbeteiligung	Verunglückte insgesamt	Davon		
		Getötete	Schwer-	Leicht-
			verletzte	
Fahrer und Mitfahrer von				
Krafträdern mit Versicherungskennzeichen	416	2	99	315
davon				
Mofas	6	-	3	3
Kleinkrafträder	395	2	92	301
E-Bikes	6	-	-	6
drei- und leichte vierrädrige Kfz	9	-	4	5
Elektrokleinstfahrzeuge	15	-	1	14
Krafträdern mit amtlichem Kennzeichen	460	20	200	240
davon				
zwei- und leichte vierrädrige Kfz	457	20	198	239
drei- und leichte vierrädrige Kfz	3	-	2	1
Personenkraftwagen	3 439	31	655	2 753
Wohnmobilen	3	-	-	3
Bussen	62	-	4	58
Lastkraftwagen <sup>1)</sup>	250	5	60	185
Sattelzugmaschinen	39	3	13	23
anderen Güterkraftfahrzeugen	7	-	-	7
landwirtschaftlichen Zugmaschinen	27	1	11	15
übrigen Kraftfahrzeugen	21	1	6	14
Fahrrädern	1 102	12	229	861
davon				
ohne Elektroantrieb	914	8	172	734
Pedelecs	188	4	57	127
Straßenbahnen	18	-	2	16
Fußgänger	510	12	128	370
Sonstige Personen und Fahrzeuge <sup>2)</sup>	15	-	8	7
<b>Insgesamt</b>	<b>6 384</b>	<b>87</b>	<b>1 416</b>	<b>4 881</b>

1) mit Normalaufbau – 2) Handwagen, Handkarren, Tierführer/Treiber und andere Personen, Eisenbahnen, Fuhrwerke, Tiergespanne, sonstige und unbekannte Fahrzeuge



## 16. Ausgewählte Ursachen bei Straßenverkehrsunfällen mit Personenschaden 2021 nach ausgewählten Fahrzeugarten <sup>1)</sup>

Ursache	Fahrzeuge insgesamt <sup>1)</sup>	Darunter		
		Personen- kraftwagen	Krafträder <sup>2)</sup>	Fahrräder <sup>3)</sup>
<b>Fehlverhalten der Fahrzeugführer</b>				
Mangelnde Verkehrstüchtigkeit	498	291	34	125
Ablenkung	151	88	14	26
Verstoß gegen das Rechtsfahrgebot	301	203	25	35
Benutzung der falschen Fahrbahn oder verbotswidrige Benutzung anderer Straßenteile	192	71	9	94
Nicht angepasste Geschwindigkeit mit gleichzeitigem Überschreiten der zulässigen Höchstgeschwindigkeit	41	31	6	-
Nicht angepasste Geschwindigkeit in anderen Fällen	1232	770	232	84
Ungenügender Sicherheitsabstand	686	456	95	25
Starkes Bremsen des Vorausfahrenden ohne zwingenden Grund	22	21	-	1
Fehler beim Überholen	286	190	38	9
Fehler beim Vorbeifahren	14	7	1	3
Fehler beim Nebeneinanderfahren, fehlerhaftes Wechseln des Fahrstreifens beim Nebeneinanderfahren oder Nichtbeachten des Reißverschlussverfahrens	53	32	5	1
Nichtbeachten der Vorfahrt	794	636	30	65
darunter				
Nichtbeachten der die Vorfahrt regelnden Verkehrszeichen	560	476	13	26
Nichtbeachten der Verkehrsregelung durch Polizeibeamte oder Lichtzeichen	98	76	6	9
Nichtbeachten der Vorfahrt durch Fahrzeuge, die aus Feld- und Waldwegen kommen	12	6	3	1
Fehler beim Abbiegen, Wenden, Rückwärtsfahren, Ein- und Anfahren	640	484	16	57
Falsches Verhalten gegenüber Fußgängern	258	195	2	27
Fehler beim Halten, Parken (ruhender Verkehr, Verkehrssicherung)	60	44	-	-
Nichtbeachten der Beleuchtungsvorschrift	2	-	-	2
Fehlerhafte Ladung, Besetzung	12	1	1	3
Andere Fehler beim Fahrzeugführer	1011	503	119	282
<b>Insgesamt</b>	<b>6253</b>	<b>4023</b>	<b>627</b>	<b>839</b>
<b>technische Mängel, Wartungsmängel an Fahrzeugen</b>				
Beleuchtung	-	-	-	3
Bereifung	29	17	3	-
Bremsen	6	2	3	5
Lenkung	4	2	-	-
Zugvorrichtung	-	-	-	-
Andere Mängel	17	10	4	4
<b>Insgesamt</b>	<b>56</b>	<b>31</b>	<b>10</b>	<b>12</b>

X

<sup>1)</sup> Die Tabelle enthält Mehrfachzählungen, weil bei einem Fahrzeugführer bis zu drei Ursachen eingetragen werden können. – 1) einschließlich Fahrzeugführer von Straßenbahnen, Eisenbahnen, bespannten Fuhrwerken sowie sonstigen und unbekanntem Fahrzeugen – 2) Die Kategorie Krafträder enthält Krafträder mit amtlichem Kennzeichen, Versicherungskennzeichen einschließlich E-Bikes sowie drei- und leichte vierrädrige Kfz. – 3) einschließlich Pedelecs

## 17. Prüfungen zur Erlangung einer allgemeinen Fahrerlaubnis 2018 bis 2021 nach Prüfungsteilen und Fahrerlaubnisklassen

Fahrerlaubnisklasse	2018		2019		2020		2021	
	theoretische	praktische	theoretische	praktische	theoretische	praktische	theoretische	praktische
Prüfungen								
<b>Prüfungen insgesamt</b>								
Allgemeine Fahrerlaubnis zum Führen von								
Kraftfahrzeugen (A1, A2, A)	3 286	3 196	3 164	3 198	3 307	3 423	3 371	3 223
PKW (B, BE, BF17, BEF17)	32 727	30 572	32 153	31 257	30 429	26 517	29 783	29 426
LKW (C1, C1E, C, CE)	2 806	2 654	2 921	2 846	2 679	2 415	2 751	2 641
Bussen (D1, D1E, D, DE)	202	198	292	295	212	258	167	183
sonstigen Fahrzeugen (L, T)	508	233	471	216	475	201	476	253
<b>Insgesamt</b>	<b>39 529</b>	<b>36 853</b>	<b>39 001</b>	<b>37 812</b>	<b>37 102</b>	<b>32 814</b>	<b>36 548</b>	<b>35 726</b>
<b>darunter nicht bestandene</b>								
Allgemeine Fahrerlaubnis zum Führen von								
Kraftfahrzeugen (A1, A2, A)	1 057	357	937	347	971	348	1 080	363
PKW (B, BE, BF17, BEF17)	14 373	12 511	14 191	13 023	13 052	10 755	13 348	12 243
LKW (C1, C1E, C, CE)	375	390	464	408	388	315	462	340
Bussen (D1, D1E, D, DE)	39	16	32	33	27	37	27	26
sonstigen Fahrzeugen (L, T)	252	24	211	12	226	11	194	12
<b>Zusammen</b>	<b>16 096</b>	<b>13 298</b>	<b>15 835</b>	<b>13 823</b>	<b>14 664</b>	<b>11 466</b>	<b>15 111</b>	<b>12 984</b>

Quelle: Kraftfahrt-Bundesamt