

Statistischer Bericht

PI-j/03

Bruttoinlandsprodukt
in Thüringen
1991 - 2003
- Ergebnisse der 2. Fortschreibung -

Bestell - Nr. 15 101

Thüringer Landesamt für Statistik



Herausgeber:
Thüringer Landesamt für Statistik
Europaplatz 3, 99091 Erfurt
Postfach 90 01 63, 99104 Erfurt

Telefon: 0361 37-84642/84647
Telefax: 0361 37-84699
Internet: <http://www.tls.thueringen.de>
E-Mail: auskunft@tls.thueringen.de

Auskunft erteilt:
Referat: Volksw. Gesamtrechn., Erwerbstätigkeit,
Umweltökon. Gesamtrechn., Außenhandel
Telefon: 0361 37-84215

Herausgegeben im Juli 2004

Heft-Nr.: 180 / 04
Preis: 3,75 EUR

© Thüringer Landesamt für Statistik, Erfurt, 2004

Für nichtgewerbliche Zwecke sind Vervielfältigung und unentgeltliche Verbreitung, auch auszugsweise, mit Quellenangabe gestattet. Die Verbreitung, auch auszugsweise, über elektronische Systeme/Datenträger bedarf der vorherigen Zustimmung.
Alle übrigen Rechte bleiben vorbehalten.

Inhaltsverzeichnis

	Seite
Vorbemerkungen	2
Grafiken	
1. Bruttoinlandsprodukt in Thüringen 1991 bis 2003	7
2. Bruttoinlandsprodukt je Erwerbstätigen in Thüringen und in Deutschland 1991 bis 2003	7
3. Bruttowertschöpfung in Thüringen 1995, 2000 bis 2003 nach Wirtschaftsbereichen	8
4. Bruttoinlandsprodukt 1991 und 2003 nach Bundesländern	9
Tabellen	
1. Bruttoinlandsprodukt in Thüringen, in Deutschland und im Gebiet der neuen Bundesländer ohne Berlin 1991 bis 2003	10
2. Bruttoinlandsprodukt je Erwerbstätigen in Thüringen, in Deutschland und im Gebiet der neuen Bundesländer ohne Berlin 1991 bis 2003	11
3. Bruttoinlandsprodukt und Bruttowertschöpfung in Thüringen 1991 bis 2003 nach Wirtschaftsbereichen - in jeweiligen Preisen	12
4. Bruttoinlandsprodukt und Bruttowertschöpfung in Thüringen 1991 bis 2003 nach Wirtschaftsbereichen - in Preisen von 1995	16
5. Bruttoinlandsprodukt und Bruttowertschöpfung je Erwerbstätigen in Thüringen 1991 bis 2003 nach Wirtschaftsbereichen	20
6. Bruttoinlandsprodukt und Bruttowertschöpfung in Deutschland 1991 bis 2003 nach Wirtschaftsbereichen - in jeweiligen Preisen	22
7. Bruttoinlandsprodukt und Bruttowertschöpfung in Deutschland 1991 bis 2003 nach Wirtschaftsbereichen - in Preisen von 1995	26
8. Bruttoinlandsprodukt und Bruttowertschöpfung je Erwerbstätigen in Deutschland 1991 bis 2003 nach Wirtschaftsbereichen	30
9. Bruttoinlandsprodukt 1991 bis 2003 nach Bundesländern - in jeweiligen Preisen	32
10. Bruttoinlandsprodukt 1991 bis 2003 nach Bundesländern - in Preisen von 1995	34
11. Bruttoinlandsprodukt je Erwerbstätigen 1991 bis 2003 nach Bundesländern	36
12. Bruttoinlandsprodukt je Einwohner 1991 bis 2003 nach Bundesländern	38
Anhang	
Klassifikation der Wirtschaftszweige (WZ 93)	40

Vorbemerkungen

Mit diesem Statistischen Bericht werden Ergebnisse für das Bruttoinlandsprodukt und die Bruttowertschöpfung nach Wirtschaftsbereichen nach dem Europäischen System Volkswirtschaftlicher Gesamtrechnungen (ESVG 1995) für Thüringen vorgelegt.

Die Rechtsgrundlage für die Berechnungen der nationalen und regionalen Volkswirtschaftlichen Gesamtrechnungen (VGR) ist die „Verordnung (EG) Nr. 2223/96 des Rates vom 25. Juni 1996 zum Europäischen System Volkswirtschaftlicher Gesamtrechnungen auf nationaler und regionaler Ebene in der Europäischen Gemeinschaft“ (ESVG - Verordnung).

Die Ergebnisse der regionalen VGR für Thüringen und alle anderen Bundesländer sind mit denen der anderen Regionen der Europäischen Gemeinschaft vergleichbar.

Die Volkswirtschaftlichen Gesamtrechnungen verfolgen die Aufgabe, ein möglichst vollständiges Gesamtbild des wirtschaftlichen Ablaufs und der damit verbundenen wirtschaftlichen Tätigkeiten und Vorgänge in einer Volkswirtschaft zu geben. Sie dienen der Wirtschaftsbeobachtung und sind ein wichtiges Instrumentarium für die Erstellung von konjunkturellen und wirtschaftlichen Analysen und Vorausschätzungen.

In den Volkswirtschaftlichen Gesamtrechnungen werden die Entstehung, Verteilung und Verwendung des Inlandsprodukts, die Entstehung, Verteilung und Umverteilung von Einkommen und gesamtwirtschaftliche Erwerbstätigenzahlen nachgewiesen.

Für **Thüringen**, ebenso wie für die anderen Bundesländer, liegen gegenwärtig Ergebnisse nach ESVG 1995 vor:

- aus der Entstehungsrechnung das Bruttoinlandsprodukt als Zeitreihe für die Jahre 1991 bis 2003, die Bruttowertschöpfung nach Wirtschaftsbereichen, das Arbeitnehmerentgelt nach Wirtschaftsbereichen und die Bruttolöhne und -gehälter nach Wirtschaftsbereichen als Zeitreihen für die Jahre 1991 bis 2003,
- aus der Verwendungsrechnung die Bruttoanlageinvestitionen nach Wirtschaftsbereichen und die Konsumausgaben des Staates als Zeitreihen für die Jahre 1991 bis 2001 sowie die Konsumausgaben der privaten Haushalte als Zeitreihen für die Jahre 1991 bis 2002,
- aus der Verteilungsrechnung das Primäreinkommen der privaten Haushalte und das Verfügbare Einkommen der privaten Haushalte als Zeitreihen für die Jahre 1991 bis 2002 und
- aus der Erwerbstätigenrechnung die Erwerbstätigen nach Wirtschaftsbereichen sowie die Arbeitnehmer nach Wirtschaftsbereichen nach dem Inlandskonzept als Zeitreihen für die Jahre 1991 bis 2003 und die Erwerbstätigen sowie die Arbeitnehmer nach dem Inländerkonzept als Zeitreihen für die Jahre 1991 bis 2002.

Für **die Kreise Thüringens**, ebenso wie für alle Kreise der Bundesrepublik Deutschland, liegen gegenwärtig Ergebnisse nach ESVG 1995 vor:

- das Bruttoinlandsprodukt und die Bruttowertschöpfung nach Wirtschaftsbereichen als Zeitreihen für die Jahre 1991 bis 2002, das Arbeitnehmerentgelt nach Wirtschaftsbereichen und die Bruttolöhne und -gehälter nach Wirtschaftsbereichen als Zeitreihen für die Jahre 1996 bis 2001,
- das Primäreinkommen der privaten Haushalte und das Verfügbare Einkommen der privaten Haushalte als Zeitreihen für die Jahre 1995 bis 2001 und
- die Erwerbstätigen nach Wirtschaftsbereichen sowie die Arbeitnehmer nach Wirtschaftsbereichen nach dem Inlandskonzept als Zeitreihen für die Jahre 1991 bis 2002.

Die vorliegenden Ergebnisse wurden von den Arbeitskreisen „Volkswirtschaftliche Gesamtrechnungen der Länder“ und „Erwerbstätigenrechnung des Bundes und der Länder“ berechnet.

Die Mitglieder der Arbeitskreise sind die Statistischen Landesämter der Bundesrepublik Deutschland.

Begriffserläuterungen

Bruttoinlandsprodukt

Das Inlandsprodukt ergibt sich aus der bereinigten Wertschöpfung durch Addition des Saldos von Gütersteuern abzüglich Gütersubventionen. Um von der unbereinigten zur bereinigten Bruttowertschöpfung zu gelangen, muss die unterstellte Bankgebühr abgezogen werden. Das Inlandsprodukt kann brutto oder netto (vor oder nach Abzug der Abschreibungen) berechnet werden. Das Inlandsprodukt (Inlandskonzept) unterscheidet sich vom Nationaleinkommen (Inländerkonzept) durch den Saldo der Primäreinkommen zwischen Inländern und der übrigen Welt (Ausland und übriges Inland).

Bruttowertschöpfung

Die Wertschöpfung umfasst die innerhalb eines abgegrenzten Wirtschaftsgebietes erbrachte wirtschaftliche Leistung (Produktionswert abzüglich Vorleistungen) der einzelnen Wirtschaftsbereiche oder der Volkswirtschaft insgesamt. Die Wertschöpfung kann brutto oder netto (vor oder nach Abzug der Abschreibungen) berechnet werden. Die Bruttowertschöpfung ist bewertet zu Herstellungspreisen, d.h. ohne die auf die Güter zu zahlenden Steuern (Gütersteuern), aber zuzüglich der empfangenen Gütersubventionen.

Erwerbstätige

Als Erwerbstätige werden alle Personen angesehen, die einer Erwerbstätigkeit oder auch mehreren Erwerbstätigkeiten nachgehen, unabhängig von der Dauer der tatsächlich geleisteten oder vertragsmäßig zu leistenden wöchentlichen Arbeitszeit. Für die Zuordnung als Erwerbstätiger ist es unerheblich, ob aus dieser Tätigkeit der überwiegende Lebensunterhalt bestritten wird oder nicht. Zu den Erwerbstätigen gehören auch Soldaten (einschließlich der Wehr- und Zivildienstleistenden). Nicht zu den Erwerbstätigen rechnen Personen in ihrer Eigenschaft als Grundstücks-, Haus- und Wohnungseigentümer oder als Eigentümer von Wertpapieren und ähnlichen Vermögenswerten. Im Fall mehrerer (gleichzeitiger) Tätigkeiten wird der Erwerbstätige nur einmal gezählt, sowohl für die Zuordnung nach der Stellung im Beruf als auch für die Zuordnung nach Wirtschaftsbereichen wird die zeitlich überwiegende Tätigkeit zugrunde gelegt.

Nach der Stellung im Beruf wird unterschieden zwischen Selbständigen und mithelfenden Familienangehörigen sowie Arbeitnehmern.

Die Darstellung der Erwerbstätigen erfolgt in diesem Statistischen Bericht als jahresdurchschnittliche Größe nach dem Inlandskonzept (Arbeitsortkonzept).

Gütersteuern

Zu den Gütersteuern zählen alle Steuern und ähnliche Abgaben, die pro Einheit einer gehandelten Ware oder Dienstleistung zu entrichten sind. Sie umfassen die nichtabziehbare Umsatzsteuer, Importabgaben (u.a. Zölle, Verbrauchsteuern und Abschöpfungsbeträge auf eingeführte Güter) und sonstige Gütersteuern (Verbrauchsabgaben, Vergnügungsteuern, Versicherungssteuer usw.).

Gütersubventionen

Gütersubventionen sind Subventionen, die pro Einheit einer produzierten oder eingeführten Ware oder Dienstleistung geleistet werden. Unter Subventionen versteht man in den Volkswirtschaftlichen Gesamtrechnungen laufende Zahlungen ohne Gegenleistung, die der Staat oder Institutionen der Europäischen Union an gebietsansässige Produzenten leisten, um den Umfang der Produktion dieser Einheiten, ihre Verkaufspreise oder die Entlohnung der Produktionsfaktoren zu beeinflussen.

Unterstellte Bankgebühr

Die unterstellte Bankgebühr ist der Wert der Dienstleistungen, den die Kreditinstitute ihren Kunden ohne ein spezielles Entgelt, also ohne Berechnung von Gebühren erbringen.

Berechnungsstand

Das Bruttoinlandsprodukt und die Bruttowertschöpfung für die Bundesländer werden jährlich vom Arbeitskreis „Volkswirtschaftliche Gesamtrechnungen der Länder“ gemeinsam berechnet und auf den vom Statistischen Bundesamt ermittelten Bundeswert abgestimmt. Dem genannten Arbeitskreis gehören die Statistischen Ämter aller Bundesländer an. Das Bestreben, einerseits größtmögliche Aktualität zu gewährleisten, d.h. die Ergebnisse der Volkswirtschaftlichen Gesamtrechnungen so frühzeitig wie möglich nach Abschluss des Berichtszeitraumes vorzulegen, andererseits die Berechnungsergebnisse durch Berücksichtigung sämtlicher vorhandenen Statistiken - insbesondere auch der Erhebungen mit umfangreichem Erhebungsprogramm und daher längerer Aufbereitungsdauer - so gut wie möglich abzusichern, hat dazu geführt, dass die Volkswirtschaftlichen Gesamtrechnungen für jedes Berichtsjahr in mehreren aufeinander folgenden Phasen durchgeführt werden. Die Inlandsproduktberechnung der Bundesländer gliedert sich in folgende

Berechnungsphasen:

Schnellrechnung

Im Februar wird für das Vorjahr auf der Basis aktuell verfügbarer Fachstatistiken der ersten 9-10 Monate die Schnellrechnung des Bruttoinlandsprodukts und der Bruttowertschöpfung des Verarbeitenden Gewerbes - nominal und real, absolut und Veränderungsraten - veröffentlicht (**erste Fortschreibung**), Veröffentlichungstermin:

Anfang Februar des Folgejahres, z.B.: 6.2.2004 für 2003.

Erstes vorläufiges Ergebnis

Im März wird das „erste vorläufige Ergebnis“ für das Vorjahr auf der Basis fachstatistischer Daten von 12 Monaten für das Bruttoinlandsprodukt und die Bruttowertschöpfung nach Wirtschaftsbereichen gegliedert - nominal und real, absolut mit allen Relationen - veröffentlicht (**zweite Fortschreibung**), Veröffentlichungstermin:

Ende März des Folgejahres, z.B.: 30.3.2004 für 2003.

Zweites vorläufiges Ergebnis

Im Dezember wird für das Vorjahr ein „zweites vorläufiges Ergebnis“ nach Wirtschaftsbereichen - nominal und real, absolut mit allen Relationen - auf der Grundlage überarbeiteter Zeitreihen berechnet (**dritte Fortschreibung**)

Veröffentlichungstermin:

Anfang Februar des 2.Folgejahres, z.B.: 6.2.2004 für 2002.

Originärberechnung

Im Herbst des dem Berichtsjahr folgenden zweiten Jahres erfolgt auf der Basis umfassender Fachstatistiken die Berechnung aller nach Wirtschaftsbereichen tief gegliederten Aggregate der Entstehungsrechnung (**Originärberechnung**, keine Fortschreibung)

Veröffentlichungstermin:

Anfang Februar des 3.Folgejahres, z.B.: 6.2.2004 für 2001.

(Die Berechnung ist weiterhin vorläufig wegen der Abstimmung auf vorläufige Bundesergebnisse. Eine Bestätigung als endgültiges Ergebnis bzw. die Neuabstimmung auf endgültige Bundesergebnisse erfolgt im Herbst des auf das Berichtsjahr folgenden dritten Jahres. Die hier erforderlichen Korrekturen sind jedoch stets gering.)

Veröffentlichungstermin:

Anfang Februar des 4.Folgejahres, z.B.: 6.2.2004 für 2000.)

Hinweise

Die in diesem Statistischen Bericht enthaltenen Daten für die Jahre 1991 bis 2001 entstammen der Berechnungsphase „Originärberechnung“, die Daten für das Jahr 2002 der Berechnungsphase „Zweites vorläufiges Ergebnis“ und die Daten für das Jahr 2003 der Berechnungsphase „Erstes vorläufiges Ergebnis“.

Die Ergebnisse für die Jahre 1991 bis 2002 sind auf den Berechnungsstand August 2003 des Statistischen Bundesamtes abgestimmt, die Ergebnisse für das Jahr 2003 auf den Berechnungsstand Februar 2004.

Die vorliegenden Länderergebnisse für die Jahre 1991 bis 2002 wurden am 6. Februar 2004 und die Ergebnisse für das Jahr 2003 am 30. März 2004 veröffentlicht.

Alle Ergebnisse sind **vorläufig**.

Die Ergebnisse werden in der Regel in **Millionen EUR** dargestellt.

Bei der Addition von Ergebnissen können Abweichungen durch **Rundungen** entstehen.

Die Angaben je Erwerbstätigen werden in **EUR** nachgewiesen.

Die Veränderungsdaten gegenüber dem Vorjahr wurden stets von den ungerundeten Werten errechnet.

Das **Gebiet der neuen Bundesländer ohne Berlin** umfasst die Territorien der Bundesländer Mecklenburg-Vorpommern, Brandenburg, Sachsen, Sachsen-Anhalt und Thüringen.

Zeichenerklärung

. Zahlenwert unbekannt oder geheim zu halten

Abkürzungen

Handel; Rep. v. Kfz u. Gebrauchsgütern;

Handel; Reparatur von Kraftfahrzeugen und Gebrauchsgütern;

Grundstückswesen, Vermietung, Unternehmensdienstl.

Grundstückswesen, Vermietung, Unternehmensdienstleister

Erziehung u. Unterricht; Gesundh.-, Veterinär- u. Sozialwesen; Sonst. öff. u. priv. Dienstl.; Häusliche Dienste

Erziehung und Unterricht; Gesundheits-, Veterinär- und Sozialwesen; Sonstige öffentliche und private Dienstleister; Häusliche Dienste

Konsumausg. des Staates

Konsumausgaben des Staates

Bruttoanl.-investition.

Bruttoanlageinvestitionen

Schematische Darstellung der wichtigsten VGR-Begriffe nach dem ESGV 1995

Entstehung

Produktionswert zu Herstellungspreisen		
- Vorleistungen zu Anschaffungspreisen		
Bruttowertschöpfung zu Herstellungspreisen (unbereinigt)		
- unterstellte Bankgebühr		
Bruttowertschöpfung zu Herstellungspreisen (bereinigt)		
+ Gütersteuern abzüglich Gütersubventionen		
Bruttoinlandsprodukt zu Marktpreisen		
- Abschreibungen		
Nettoinlandsprodukt zu Marktpreisen		

Verteilung

+ Saldo der Primäreinkommen aus der übrigen Welt		
Bruttonationaleinkommen ¹⁾ zu Marktpreisen		
- Abschreibungen		
Nettonationaleinkommen zu Marktpreisen		
- Produktions- und Importabgaben abzüglich Subventionen ²⁾		
Nettonationaleinkommen zu Faktorkosten ³⁾ (Volkseinkommen)		
Arbeitnehmerentgelt		Betriebsüberschuss, Selbständigen- und Vermögenseinkommen
- Betriebsüberschuss und Vermögenseinkommen der Kapitalgesellschaften und des Staates		
Primäreinkommen der privaten Haushalte ⁴⁾		
- Saldo d. Einkommen- / Vermögensteuern, Sozialbeitr., monet. Sozialleist. u. sonst. Transfers d. priv. Haush.		
Verfügbares Einkommen der privaten Haushalte ⁵⁾		
- Sparen der privaten Haushalte		

Verwendung

Konsumausgaben der privaten Haushalte	Konsumausg. des Staates	Bruttoanl.- investition.		Restposten ⁶⁾
---------------------------------------	-------------------------	--------------------------	--	--------------------------

1) bisher: Bruttosozialprodukt

2) vom Staat empfangene Abgaben bzw. vom Staat gezahlte Subventionen

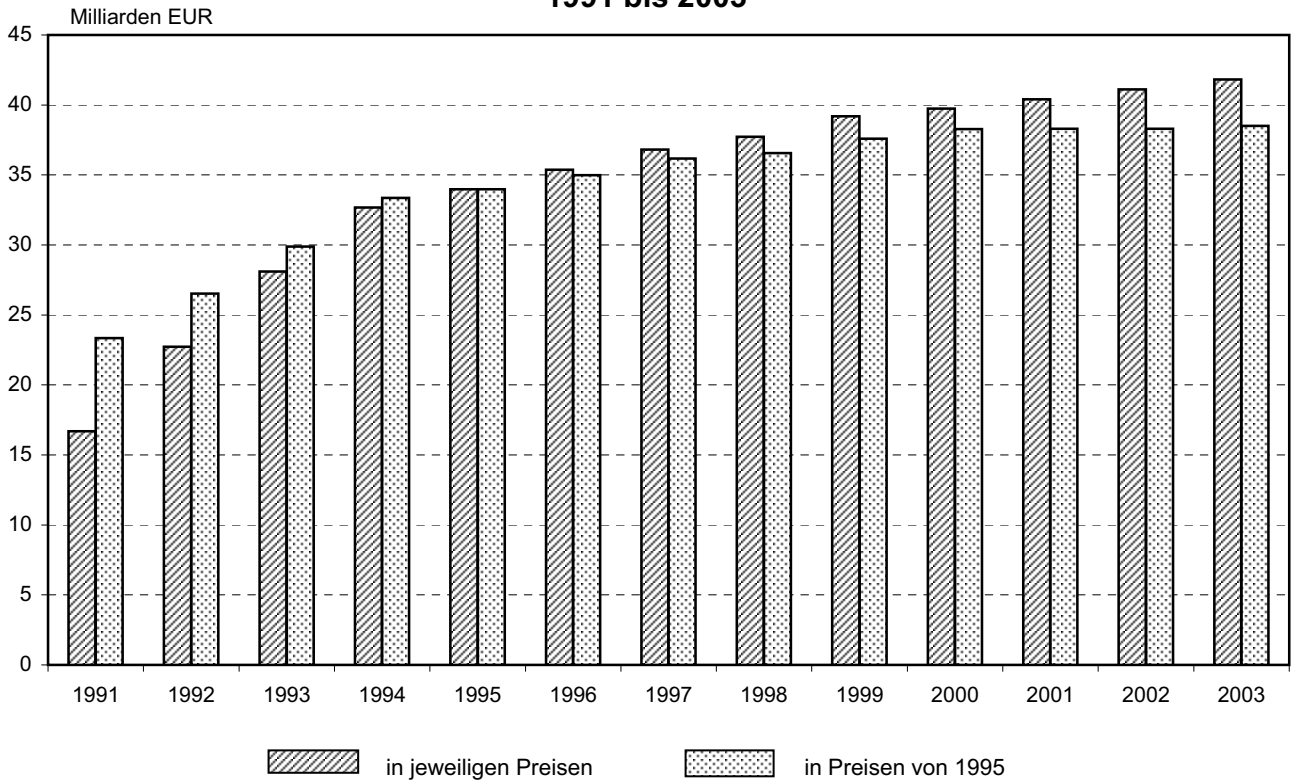
3) von Inländern per saldo empfangene Erwerbs- und Vermögenseinkommen (dieses Einkommensaggregat ist im ESGV 95 nicht vorgesehen, wird aber für nationale Zwecke ausgewiesen)

4) private Haushalte in diesem Schaubild grundsätzlich einschließlich privater Organisationen ohne Erwerbszweck

5) nach dem Ausgabenkonzept einschließlich Zunahme betrieblicher Versorgungsansprüche

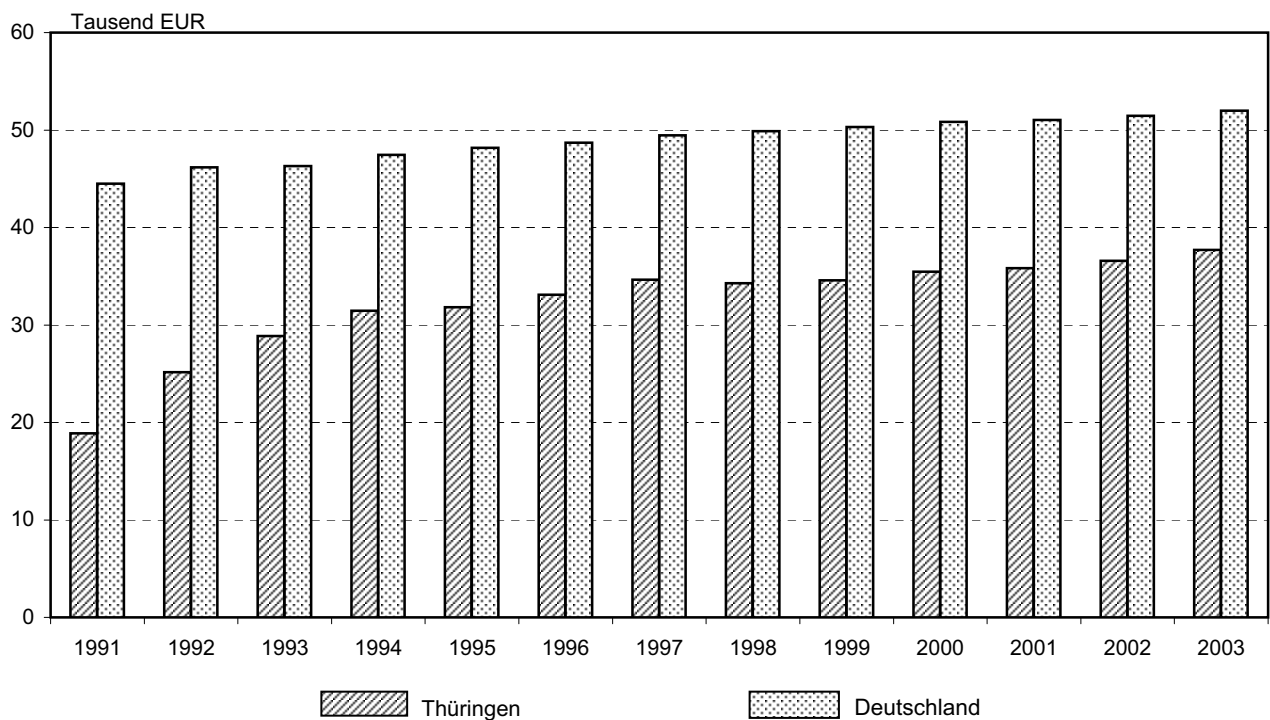
6) Vorratsveränderungen, Nettozugang an Wertsachen, Außenbeitrag, statistische Differenz

1. Bruttoinlandsprodukt in Thüringen 1991 bis 2003



Thüringer Landesamt für Statistik

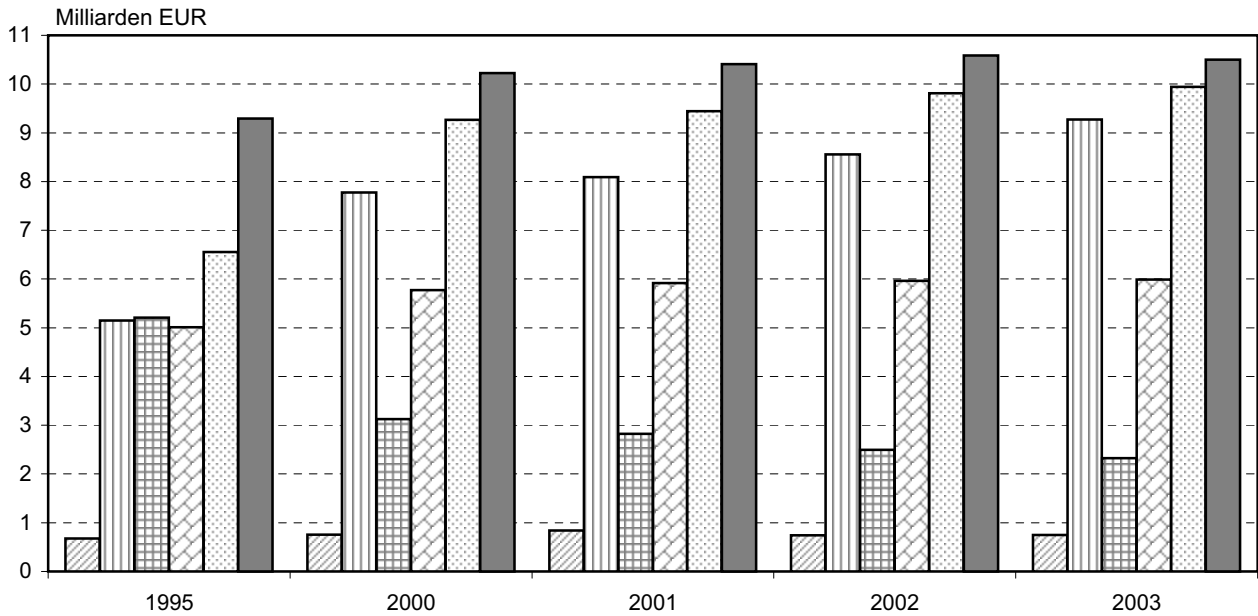
2. Bruttoinlandsprodukt je Erwerbstätigen in Thüringen und in Deutschland 1991 bis 2003



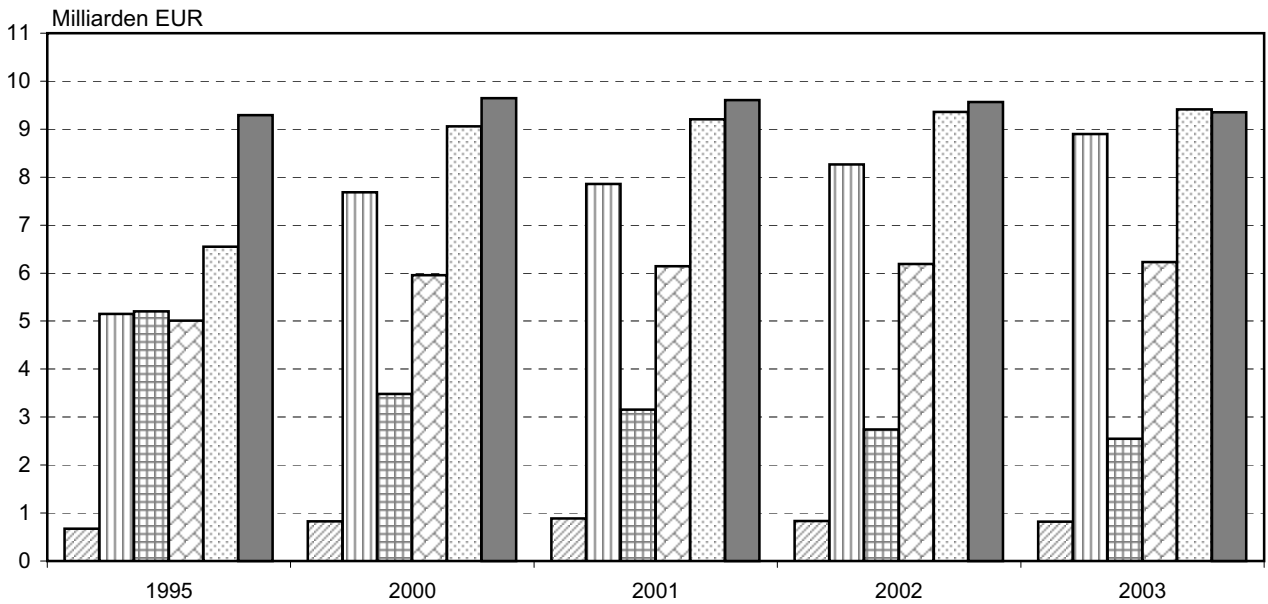
Thüringer Landesamt für Statistik

3. Bruttowertschöpfung in Thüringen 1995, 2000 bis 2003 nach Wirtschaftsbereichen

- in jeweiligen Preisen -



- in Preisen von 1995 -



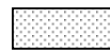
Land- u. Forstwirtschaft,
Fischerei



Handel, Gastgewerbe und Verkehr



Produzierendes Gewerbe
ohne Baugewerbe



Finanzierung, Vermietung und
Unternehmensdienstleister



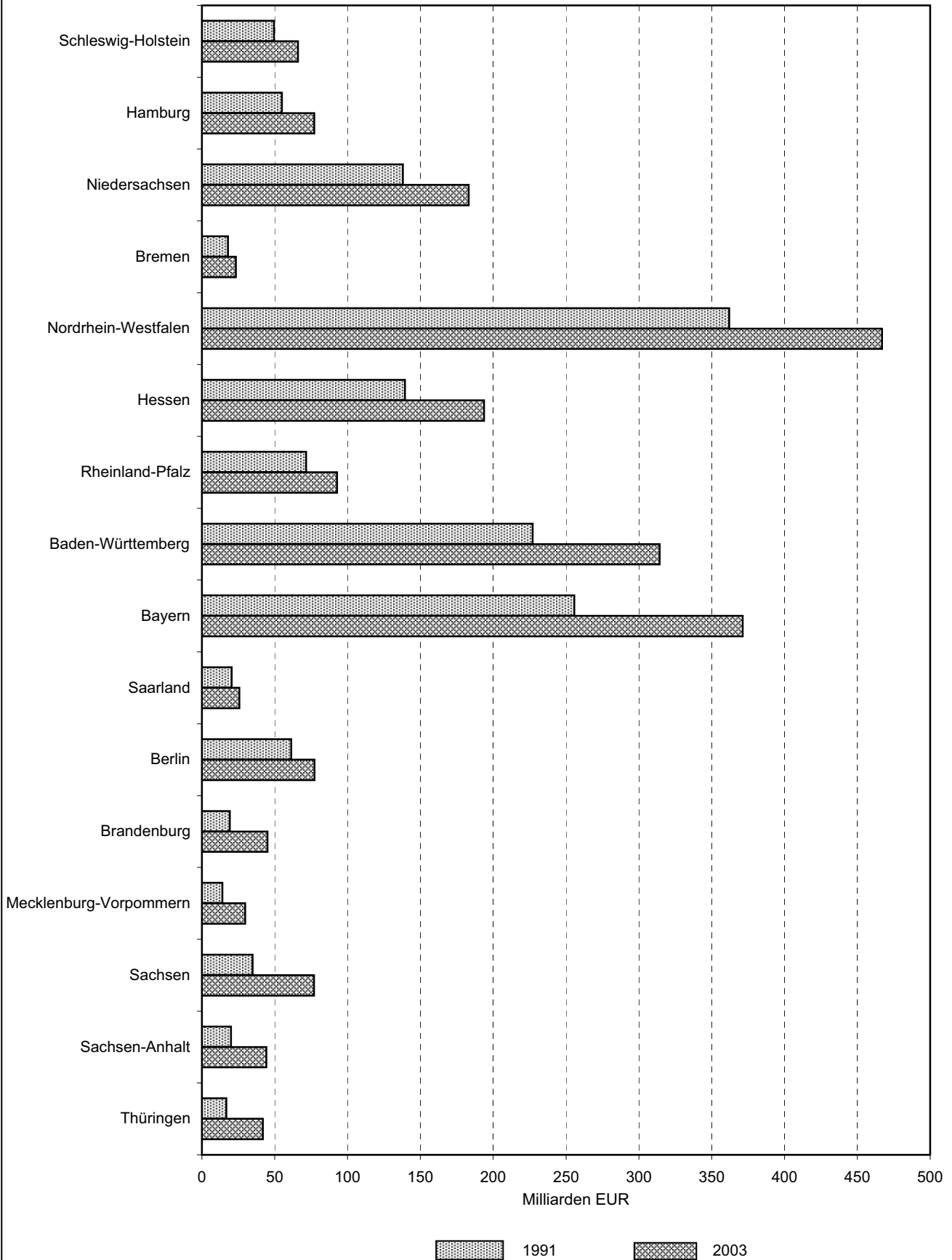
Baugewerbe



Öffentliche und private Dienstleister

4. Bruttoinlandsprodukt 1991 und 2003 nach Bundesländern

- in jeweiligen Preisen -



**1. Bruttoinlandsprodukt in Thüringen, in Deutschland und
im Gebiet der neuen Bundesländer ohne Berlin 1991 bis 2003**

Jahr	In jeweiligen Preisen			In Preisen von 1995		
	Thüringen	Deutschland	neue Bundesländer ohne Berlin	Thüringen	Deutschland	neue Bundesländer ohne Berlin

Millionen EUR

1991	16 698	1 502 200	104 555	23 356	1 710 800	143 107
1992	22 717	1 613 200	132 987	26 532	1 749 100	154 149
1993	28 105	1 654 200	162 770	29 889	1 730 100	172 538
1994	32 665	1 735 500	187 987	33 370	1 770 700	192 209
1995	33 979	1 801 300	200 821	33 979	1 801 300	200 821
1996	35 382	1 833 700	209 269	34 983	1 815 100	207 297
1997	36 815	1 871 600	214 031	36 181	1 840 400	210 697
1998	37 721	1 929 400	217 711	36 571	1 876 400	211 631
1999	39 182	1 978 600	224 549	37 596	1 914 800	217 111
2000	39 752	2 030 000	226 946	38 271	1 969 500	220 106
2001	40 412	2 073 700	230 223	38 294	1 986 200	219 733
2002	41 109	2 110 400	234 181	38 297	1 989 700	220 003
2003	41 832	2 129 200	237 801	38 500	1 987 700	220 379

Veränderung gegenüber dem Vorjahr in %

1992	36,0	7,4	27,2	13,6	2,2	7,7
1993	23,7	2,5	22,4	12,7	- 1,1	11,9
1994	16,2	4,9	15,5	11,6	2,3	11,4
1995	4,0	3,8	6,8	1,8	1,7	4,5
1996	4,1	1,8	4,2	3,0	0,8	3,2
1997	4,0	2,1	2,3	3,4	1,4	1,6
1998	2,5	3,1	1,7	1,1	2,0	0,4
1999	3,9	2,6	3,1	2,8	2,0	2,6
2000	1,5	2,6	1,1	1,8	2,9	1,4
2001	1,7	2,2	1,4	0,1	0,8	- 0,2
2002	1,7	1,8	1,7	0,0	0,2	0,1
2003	1,8	0,9	1,5	0,5	- 0,1	0,2

Anteil an Deutschland in %

1991	1,1	100	7,0	1,4	100	8,4
1992	1,4	100	8,2	1,5	100	8,8
1993	1,7	100	9,8	1,7	100	10,0
1994	1,9	100	10,8	1,9	100	10,9
1995	1,9	100	11,1	1,9	100	11,1
1996	1,9	100	11,4	1,9	100	11,4
1997	2,0	100	11,4	2,0	100	11,4
1998	2,0	100	11,3	1,9	100	11,3
1999	2,0	100	11,3	2,0	100	11,3
2000	2,0	100	11,2	1,9	100	11,2
2001	1,9	100	11,1	1,9	100	11,1
2002	1,9	100	11,1	1,9	100	11,1
2003	2,0	100	11,2	1,9	100	11,1

**2. Bruttoinlandsprodukt je Erwerbstätigen in Thüringen, in Deutschland
und im Gebiet der neuen Bundesländer ohne Berlin 1991 bis 2003**

Jahr	In jeweiligen Preisen			In Preisen von 1995		
	Thüringen	Deutschland	neue Bundesländer ohne Berlin	Thüringen	Deutschland	neue Bundesländer ohne Berlin

EUR

1991	13 489	39 065	15 410	18 867	44 490	21 092
1992	21 531	42 589	22 378	25 147	46 177	25 939
1993	27 153	44 271	28 086	28 877	46 303	29 771
1994	30 804	46 523	31 667	31 469	47 467	32 379
1995	31 827	48 186	33 203	31 827	48 186	33 203
1996	33 493	49 200	34 833	33 115	48 701	34 505
1997	35 262	50 301	36 059	34 654	49 462	35 497
1998	35 355	51 292	36 596	34 278	49 883	35 573
1999	36 032	51 971	37 542	34 573	50 296	36 298
2000	36 831	52 390	38 301	35 459	50 828	37 146
2001	37 818	53 293	39 410	35 836	51 045	37 614
2002	39 271	54 573	40 765	36 585	51 452	38 297
2003	40 966	55 671	42 086	37 703	51 971	39 003

Veränderung gegenüber dem Vorjahr in %

1992	59,6	9,0	45,2	33,3	3,8	23,0
1993	26,1	3,9	25,5	14,8	0,3	14,8
1994	13,4	5,1	12,8	9,0	2,5	8,8
1995	3,3	3,6	4,9	1,1	1,5	2,5
1996	5,2	2,1	4,9	4,0	1,1	3,9
1997	5,3	2,2	3,5	4,6	1,6	2,9
1998	0,3	2,0	1,5	- 1,1	0,9	0,2
1999	1,9	1,3	2,6	0,9	0,8	2,0
2000	2,2	0,8	2,0	2,6	1,1	2,3
2001	2,7	1,7	2,9	1,1	0,4	1,3
2002	3,8	2,4	3,4	2,1	0,8	1,8
2003	4,3	2,0	3,2	3,1	1,0	1,8

Deutschland \triangleq 100

1991	35	100	39	42	100	47
1992	51	100	53	54	100	56
1993	61	100	63	62	100	64
1994	66	100	68	66	100	68
1995	66	100	69	66	100	69
1996	68	100	71	68	100	71
1997	70	100	72	70	100	72
1998	69	100	71	69	100	71
1999	69	100	72	69	100	72
2000	70	100	73	70	100	73
2001	71	100	74	70	100	74
2002	72	100	75	71	100	74
2003	74	100	76	73	100	75

**3. Bruttoinlandsprodukt und Bruttowertschöpfung in
in jeweiligen**

WZ 93	Merkmal Wirtschaftsbereich	1991	1992	1993	1994
-------	-------------------------------	------	------	------	------

Millionen EUR

1	Bruttoinlandsprodukt (Z.4-Z.3+Z.2)	16 698	22 717	28 105	32 665
2	Gütersteuern abzüglich Gütersubventionen	1 587	2 175	2 758	3 332
3	unterstellte Bankgebühr	608	847	1 079	1 272
4	Bruttowertschöpfung aller Wirtschaftsbereiche	15 720	21 389	26 426	30 606
A+B	Land- und Forstwirtschaft; Fischerei	483	549	587	618
C bis E	Produzierendes Gewerbe ohne Baugewerbe	2 773	3 124	3 969	4 841
C	Bergbau und Gewinnung von Steinen und Erden	46	61	78	132
D	Verarbeitendes Gewerbe	2 115	2 408	2 974	3 861
E	Energie- und Wasserversorgung	612	654	917	847
F	Baugewerbe	2 101	3 739	4 602	5 516
G bis I	Handel, Gastgewerbe und Verkehr	2 726	3 628	4 267	4 818
G	Handel; Rep. v. Kfz u. Gebrauchsgütern	1 568	2 266	2 610	2 940
H	Gastgewerbe	202	332	375	431
I	Verkehr und Nachrichtenübermittlung	957	1 029	1 282	1 446
J+K	Finanzierung, Vermietung und Unternehmensdienstleister	2 015	3 150	4 837	5 841
J	Kredit- und Versicherungsgewerbe	754	703	807	903
K	Grundstückswesen, Vermietung, Unternehmensdienstleister	1 261	2 448	4 030	4 938
L bis P	Öffentliche und private Dienstleister	5 622	7 199	8 163	8 971
L	Öffentliche Verwaltung, Verteidigung, Sozialversicherung	1 672	2 208	2 494	2 723
M bis P	Erziehung u. Unterricht; Gesundheits-, Veterinär- u. Sozialwesen; Sonst. öff. u. priv. Dienstleister; Häusliche Dienste	3 950	4 991	5 670	6 248

Veränderung gegenüber dem Vorjahr in %

1	Bruttoinlandsprodukt	.	36,0	23,7	16,2
2	Gütersteuern abzüglich Gütersubventionen	.	37,1	26,8	20,8
3	unterstellte Bankgebühr	.	39,3	27,4	17,9
4	Bruttowertschöpfung aller Wirtschaftsbereiche	.	36,1	23,5	15,8
A+B	Land- und Forstwirtschaft; Fischerei	.	13,7	7,0	5,2
C bis E	Produzierendes Gewerbe ohne Baugewerbe	.	12,7	27,1	22,0
C	Bergbau und Gewinnung von Steinen und Erden	.	33,8	27,9	69,0
D	Verarbeitendes Gewerbe	.	13,9	23,5	29,8
E	Energie- und Wasserversorgung	.	6,9	40,1	- 7,6
F	Baugewerbe	.	78,0	23,1	19,9
G bis I	Handel, Gastgewerbe und Verkehr	.	33,1	17,6	12,9
G	Handel; Rep. v. Kfz u. Gebrauchsgütern	.	44,5	15,2	12,6
H	Gastgewerbe	.	64,7	12,9	14,9
I	Verkehr und Nachrichtenübermittlung	.	7,6	24,5	12,8
J+K	Finanzierung, Vermietung und Unternehmensdienstleister	.	56,3	53,5	20,8
J	Kredit- und Versicherungsgewerbe	.	- 6,8	14,8	12,0
K	Grundstückswesen, Vermietung, Unternehmensdienstleister	.	94,1	64,6	22,5
L bis P	Öffentliche und private Dienstleister	.	28,0	13,4	9,9
L	Öffentliche Verwaltung, Verteidigung, Sozialversicherung	.	32,0	12,9	9,2
M bis P	Erziehung u. Unterricht; Gesundheits-, Veterinär- u. Sozialwesen; Sonst. öff. u. priv. Dienstleister; Häusliche Dienste	.	26,4	13,6	10,2

**Thüringen 1991 bis 2003 nach Wirtschaftsbereichen
Preisen**

1995	1996	1997	1998	1999	2000	2001	2002	2003	WZ 93
Millionen EUR									
33 979	35 382	36 815	37 721	39 182	39 752	40 412	41 109	41 832	1
3 341	3 443	3 551	3 667	4 004	4 043	4 046	4 085	4 198	2
1 250	1 289	1 359	1 338	1 322	1 210	1 149	1 134	1 141	3
31 887	33 228	34 623	35 391	36 500	36 918	37 515	38 158	38 775	4
676	712	750	761	769	753	842	745	747	A+B
5 147	5 886	6 304	6 690	7 219	7 778	8 089	8 557	9 271	C bis E
99	99	104	93	91	80	66	.	.	C
4 186	4 718	5 177	5 599	6 134	6 786	7 101	7 528	8 105	D
861	1 069	1 023	998	994	911	922	.	.	E
5 205	4 769	4 602	4 072	3 652	3 125	2 821	2 493	2 327	F
5 013	5 036	5 207	5 505	5 703	5 770	5 915	5 965	5 987	G bis I
3 038	3 201	3 225	3 503	3 603	3 651	3 666	.	.	G
433	418	405	392	411	411	416	.	.	H
1 542	1 417	1 577	1 610	1 688	1 708	1 832	.	.	I
6 553	7 228	8 030	8 634	8 989	9 268	9 442	9 812	9 943	J+K
966	988	1 078	1 071	1 174	1 098	1 018	.	.	J
5 587	6 240	6 952	7 563	7 815	8 170	8 424	.	.	K
9 292	9 597	9 730	9 730	10 168	10 224	10 406	10 585	10 500	L bis P
2 854	2 897	2 838	2 906	3 014	3 053	3 071	.	.	L
6 438	6 700	6 892	6 824	7 154	7 172	7 336	.	.	M bis P

Veränderung gegenüber dem Vorjahr in %

4,0	4,1	4,0	2,5	3,9	1,5	1,7	1,7	1,8	1
0,3	3,0	3,1	3,3	9,2	1,0	0,1	1,0	2,8	2
- 1,8	3,2	5,4	- 1,5	- 1,1	- 8,5	- 5,0	- 1,3	0,6	3
4,2	4,2	4,2	2,2	3,1	1,1	1,6	1,7	1,6	4
9,4	5,3	5,3	1,5	1,1	- 2,2	11,9	- 11,5	0,2	A+B
6,3	14,4	7,1	6,1	7,9	7,7	4,0	5,8	8,3	C bis E
- 25,2	0,0	5,6	- 10,8	- 2,0	- 12,0	- 18,0	.	.	C
8,4	12,7	9,7	8,2	9,6	10,6	4,6	6,0	7,7	D
1,6	24,1	- 4,2	- 2,5	- 0,4	- 8,3	1,2	.	.	E
- 5,6	- 8,4	- 3,5	- 11,5	- 10,3	- 14,4	- 9,7	- 11,6	- 6,7	F
4,1	0,4	3,4	5,7	3,6	1,2	2,5	0,9	0,4	G bis I
3,3	5,4	0,8	8,6	2,9	1,3	0,4	.	.	G
0,4	- 3,6	- 3,0	- 3,2	4,9	- 0,0	1,2	.	.	H
6,6	- 8,1	11,3	2,1	4,8	1,2	7,3	.	.	I
12,2	10,3	11,1	7,5	4,1	3,1	1,9	3,9	1,3	J+K
7,0	2,3	9,1	- 0,7	9,7	- 6,5	- 7,3	.	.	J
13,1	11,7	11,4	8,8	3,3	4,5	3,1	.	.	K
3,6	3,3	1,4	- 0,0	4,5	0,5	1,8	1,7	- 0,8	L bis P
4,8	1,5	- 2,0	2,4	3,7	1,3	0,6	.	.	L
3,0	4,1	2,9	- 1,0	4,8	0,2	2,3	.	.	M bis P

Noch: 3. Bruttoinlandsprodukt und Bruttowertschöpfung in
in jeweiligen

WZ 93	Merkmal Wirtschaftsbereich	1991	1992	1993	1994
-------	-------------------------------	------	------	------	------

Anteil der Wirtschaftsbereiche an der Bruttowertschöpfung in %

1	Bruttoinlandsprodukt
2	Gütersteuern abzüglich Gütersubventionen
3	unterstellte Bankgebühr
4	Bruttowertschöpfung aller Wirtschaftsbereiche	100	100	100	100
A+B	Land- und Forstwirtschaft; Fischerei	3,1	2,6	2,2	2,0
C bis E	Produzierendes Gewerbe ohne Baugewerbe	17,6	14,6	15,0	15,8
C	Bergbau und Gewinnung von Steinen und Erden	0,3	0,3	0,3	0,4
D	Verarbeitendes Gewerbe	13,5	11,3	11,3	12,6
E	Energie- und Wasserversorgung	3,9	3,1	3,5	2,8
F	Baugewerbe	13,4	17,5	17,4	18,0
G bis I	Handel, Gastgewerbe und Verkehr	17,3	17,0	16,1	15,7
G	Handel; Rep. v. Kfz u. Gebrauchsgütern	10,0	10,6	9,9	9,6
H	Gastgewerbe	1,3	1,6	1,4	1,4
I	Verkehr und Nachrichtenübermittlung	6,1	4,8	4,9	4,7
J+K	Finanzierung, Vermietung und Unternehmensdienstleister	12,8	14,7	18,3	19,1
J	Kredit- und Versicherungsgewerbe	4,8	3,3	3,1	3,0
K	Grundstückswesen, Vermietung, Unternehmensdienstleister	8,0	11,4	15,3	16,1
L bis P	Öffentliche und private Dienstleister	35,8	33,7	30,9	29,3
L	Öffentliche Verwaltung, Verteidigung, Sozialversicherung	10,6	10,3	9,4	8,9
M bis P	Erziehung u. Unterricht; Gesundheits-, Veterinär- u. Sozialwesen; Sonst. öff. u. priv. Dienstleister; Häusliche Dienste	25,1	23,3	21,5	20,4

Anteil an Deutschland in %

1	Bruttoinlandsprodukt	1,1	1,4	1,7	1,9
2	Gütersteuern abzüglich Gütersubventionen
3	unterstellte Bankgebühr
4	Bruttowertschöpfung aller Wirtschaftsbereiche	1,1	1,4	1,7	1,9
A+B	Land- und Forstwirtschaft; Fischerei	2,5	2,7	3,0	3,0
C bis E	Produzierendes Gewerbe ohne Baugewerbe	0,6	0,7	1,0	1,2
C	Bergbau und Gewinnung von Steinen und Erden	0,4	0,6	0,7	1,3
D	Verarbeitendes Gewerbe	0,5	0,6	0,8	1,0
E	Energie- und Wasserversorgung	1,9	2,0	2,8	2,5
F	Baugewerbe	2,5	3,7	4,4	4,9
G bis I	Handel, Gastgewerbe und Verkehr	1,1	1,4	1,6	1,7
G	Handel; Rep. v. Kfz u. Gebrauchsgütern	1,1	1,4	1,6	1,7
H	Gastgewerbe	1,0	1,6	1,8	2,0
I	Verkehr und Nachrichtenübermittlung	1,2	1,2	1,4	1,6
J+K	Finanzierung, Vermietung und Unternehmensdienstleister	0,6	0,8	1,2	1,3
J	Kredit- und Versicherungsgewerbe	1,1	0,9	1,0	1,0
K	Grundstückswesen, Vermietung, Unternehmensdienstleister	0,5	0,8	1,2	1,4
L bis P	Öffentliche und private Dienstleister	2,0	2,3	2,4	2,6
L	Öffentliche Verwaltung, Verteidigung, Sozialversicherung	1,8	2,2	2,4	2,5
M bis P	Erziehung u. Unterricht; Gesundheits-, Veterinär- u. Sozialwesen; Sonst. öff. u. priv. Dienstleister; Häusliche Dienste	2,0	2,3	2,5	2,6

Thüringen 1991 bis 2003 nach Wirtschaftsbereichen
Preisen

1995	1996	1997	1998	1999	2000	2001	2002	2003	WZ 93
------	------	------	------	------	------	------	------	------	-------

Anteil der Wirtschaftsbereiche an der Bruttowertschöpfung in %

.	1
.	2
.	3
100	100	100	100	100	100	100	100	100	4
2,1	2,1	2,2	2,2	2,1	2,0	2,2	2,0	1,9	A+B
16,1	17,7	18,2	18,9	19,8	21,1	21,6	22,4	23,9	C bis E
0,3	0,3	0,3	0,3	0,2	0,2	0,2	.	.	C
13,1	14,2	15,0	15,8	16,8	18,4	18,9	19,7	20,9	D
2,7	3,2	3,0	2,8	2,7	2,5	2,5	.	.	E
16,3	14,4	13,3	11,5	10,0	8,5	7,5	6,5	6,0	F
15,7	15,2	15,0	15,6	15,6	15,6	15,8	15,6	15,4	G bis I
9,5	9,6	9,3	9,9	9,9	9,9	9,8	.	.	G
1,4	1,3	1,2	1,1	1,1	1,1	1,1	.	.	H
4,8	4,3	4,6	4,6	4,6	4,6	4,9	.	.	I
20,6	21,8	23,2	24,4	24,6	25,1	25,2	25,7	25,6	J+K
3,0	3,0	3,1	3,0	3,2	3,0	2,7	.	.	J
17,5	18,8	20,1	21,4	21,4	22,1	22,5	.	.	K
29,1	28,9	28,1	27,5	27,9	27,7	27,7	27,7	27,1	L bis P
9,0	8,7	8,2	8,2	8,3	8,3	8,2	.	.	L
20,2	20,2	19,9	19,3	19,6	19,4	19,6	.	.	M bis P

Anteil an Deutschland in %

1,9	1,9	2,0	2,0	2,0	2,0	1,9	1,9	2,0	1
.	2
.	3
1,9	1,9	2,0	2,0	2,0	2,0	1,9	1,9	2,0	4
3,1	3,1	3,3	3,4	3,5	3,3	3,6	3,4	3,4	A+B
1,2	1,4	1,4	1,5	1,6	1,7	1,7	1,8	1,9	C bis E
1,0	1,7	2,0	1,7	1,8	1,5	1,5	.	.	C
1,1	1,2	1,3	1,4	1,5	1,6	1,6	1,7	1,9	D
2,4	2,6	2,5	2,4	2,5	2,6	2,5	.	.	E
4,6	4,4	4,4	4,0	3,6	3,2	3,0	2,8	2,8	F
1,7	1,7	1,7	1,7	1,8	1,7	1,7	1,7	1,7	G bis I
1,7	1,8	1,8	1,8	1,9	1,8	1,8	.	.	G
2,0	1,9	1,8	1,7	1,8	1,7	1,6	.	.	H
1,6	1,5	1,6	1,6	1,6	1,5	1,5	.	.	I
1,4	1,5	1,6	1,6	1,6	1,7	1,6	1,6	1,6	J+K
1,1	1,1	1,2	1,2	1,3	1,3	1,4	.	.	J
1,5	1,6	1,7	1,7	1,7	1,7	1,7	.	.	K
2,5	2,6	2,6	2,5	2,6	2,5	2,5	2,5	2,4	L bis P
2,6	2,6	2,5	2,5	2,6	2,6	2,6	.	.	L
2,5	2,6	2,6	2,5	2,5	2,5	2,5	.	.	M bis P

**4. Bruttoinlandsprodukt und Bruttowertschöpfung in
in Preisen**

WZ 93	Merkmal Wirtschaftsbereich	1991	1992	1993	1994
-------	-------------------------------	------	------	------	------

Millionen EUR

1	Bruttoinlandsprodukt (Z.4-Z.3+Z.2)	23 356	26 532	29 889	33 370
2	Gütersteuern abzüglich Gütersubventionen	2 317	2 617	2 967	3 385
3	unterstellte Bankgebühr	780	887	1 052	1 204
4	Bruttowertschöpfung aller Wirtschaftsbereiche	21 820	24 801	27 973	31 189
A+B	Land- und Forstwirtschaft; Fischerei	592	586	652	615
C bis E	Produzierendes Gewerbe ohne Baugewerbe	2 988	3 239	4 022	4 869
C	Bergbau und Gewinnung von Steinen und Erden	43	56	74	127
D	Verarbeitendes Gewerbe	2 164	2 415	2 988	3 873
E	Energie- und Wasserversorgung	781	769	960	869
F	Baugewerbe	2 914	4 330	4 977	5 650
G bis I	Handel, Gastgewerbe und Verkehr	3 205	3 915	4 381	4 824
G	Handel; Rep. v. Kfz u. Gebrauchsgütern	1 940	2 471	2 704	2 921
H	Gastgewerbe	261	399	411	456
I	Verkehr und Nachrichtenübermittlung	1 005	1 045	1 266	1 447
J+K	Finanzierung, Vermietung und Unternehmensdienstleister	4 041	4 407	5 174	5 883
J	Kredit- und Versicherungsgewerbe	855	711	798	873
K	Grundstückswesen, Vermietung, Unternehmensdienstleister	3 186	3 696	4 376	5 010
L bis P	Öffentliche und private Dienstleister	8 081	8 325	8 767	9 348
L	Öffentliche Verwaltung, Verteidigung, Sozialversicherung	2 697	2 774	2 749	2 880
M bis P	Erziehung u. Unterricht; Gesundheits-, Veterinär- u. Sozialwesen; Sonst. öff. u. priv. Dienstleister; Häusliche Dienste	5 383	5 551	6 017	6 468

Veränderung gegenüber dem Vorjahr in %

1	Bruttoinlandsprodukt	.	13,6	12,7	11,6
2	Gütersteuern abzüglich Gütersubventionen	.	13,0	13,4	14,1
3	unterstellte Bankgebühr	.	13,6	18,6	14,5
4	Bruttowertschöpfung aller Wirtschaftsbereiche	.	13,7	12,8	11,5
A+B	Land- und Forstwirtschaft; Fischerei	.	- 1,0	11,2	- 5,6
C bis E	Produzierendes Gewerbe ohne Baugewerbe	.	8,4	24,2	21,1
C	Bergbau und Gewinnung von Steinen und Erden	.	29,9	33,0	72,1
D	Verarbeitendes Gewerbe	.	11,6	23,8	29,6
E	Energie- und Wasserversorgung	.	- 1,5	24,8	- 9,4
F	Baugewerbe	.	48,6	15,0	13,5
G bis I	Handel, Gastgewerbe und Verkehr	.	22,1	11,9	10,1
G	Handel; Rep. v. Kfz u. Gebrauchsgütern	.	27,4	9,4	8,1
H	Gastgewerbe	.	52,9	3,1	10,8
I	Verkehr und Nachrichtenübermittlung	.	4,0	21,2	14,3
J+K	Finanzierung, Vermietung und Unternehmensdienstleister	.	9,1	17,4	13,7
J	Kredit- und Versicherungsgewerbe	.	- 16,8	12,3	9,4
K	Grundstückswesen, Vermietung, Unternehmensdienstleister	.	16,0	18,4	14,5
L bis P	Öffentliche und private Dienstleister	.	3,0	5,3	6,6
L	Öffentliche Verwaltung, Verteidigung, Sozialversicherung	.	2,9	- 0,9	4,8
M bis P	Erziehung u. Unterricht; Gesundheits-, Veterinär- u. Sozialwesen; Sonst. öff. u. priv. Dienstleister; Häusliche Dienste	.	3,1	8,4	7,5

**Thüringen 1991 bis 2003 nach Wirtschaftsbereichen
von 1995**

1995	1996	1997	1998	1999	2000	2001	2002	2003	WZ 93
Millionen EUR									
33 979	34 983	36 181	36 571	37 596	38 271	38 294	38 297	38 500	1
3 341	3 421	3 474	3 485	3 619	3 557	3 463	3 359	3 300	2
1 250	1 387	1 542	1 665	1 827	1 949	2 023	2 016	2 062	3
31 887	32 949	34 248	34 751	35 804	36 663	36 853	36 955	37 262	4
676	726	756	802	875	825	884	831	822	A+B
5 147	5 785	6 142	6 387	6 859	7 687	7 861	8 265	8 897	C bis E
99	94	97	86	93	80	56	.	.	C
4 186	4 657	5 086	5 385	5 800	6 595	6 822	7 184	7 774	D
861	1 033	960	917	966	1 011	984	.	.	E
5 205	4 806	4 791	4 351	3 959	3 484	3 153	2 744	2 548	F
5 013	5 047	5 177	5 424	5 804	5 960	6 142	6 190	6 228	G bis I
3 038	3 138	3 136	3 343	3 424	3 334	3 287	.	.	G
433	396	379	356	356	346	352	.	.	H
1 542	1 514	1 662	1 724	2 024	2 281	2 503	.	.	I
6 553	7 067	7 779	8 393	8 645	9 058	9 205	9 358	9 414	J+K
966	1 036	1 154	1 216	1 406	1 444	1 439	.	.	J
5 587	6 030	6 625	7 177	7 240	7 614	7 765	.	.	K
9 292	9 518	9 603	9 393	9 663	9 648	9 609	9 567	9 352	L bis P
2 854	2 849	2 800	2 791	2 814	2 821	2 759	.	.	L
6 438	6 669	6 803	6 602	6 849	6 827	6 850	.	.	M bis P

Veränderung gegenüber dem Vorjahr in %

1,8	3,0	3,4	1,1	2,8	1,8	0,1	0,0	0,5	1
- 1,3	2,4	1,6	0,3	3,8	- 1,7	- 2,6	- 3,0	- 1,7	2
3,8	11,0	11,2	8,0	9,7	6,7	3,8	- 0,3	2,3	3
2,2	3,3	3,9	1,5	3,0	2,4	0,5	0,3	0,8	4
9,9	7,3	4,2	6,0	9,1	- 5,6	7,0	- 5,9	- 1,0	A+B
5,7	12,4	6,2	4,0	7,4	12,1	2,3	5,1	7,7	C bis E
- 22,3	- 4,9	2,8	- 11,5	8,4	- 13,3	- 30,3	.	.	C
8,1	11,2	9,2	5,9	7,7	13,7	3,4	5,3	8,2	D
- 0,9	20,0	- 7,1	- 4,5	5,4	4,7	- 2,7	.	.	E
- 7,9	- 7,7	- 0,3	- 9,2	- 9,0	- 12,0	- 9,5	- 13,0	- 7,1	F
3,9	0,7	2,6	4,8	7,0	2,7	3,0	0,8	0,6	G bis I
4,0	3,3	- 0,1	6,6	2,4	- 2,6	- 1,4	.	.	G
- 4,9	- 8,7	- 4,3	- 6,0	- 0,1	- 2,7	1,8	.	.	H
6,6	- 1,8	9,8	3,8	17,4	12,7	9,8	.	.	I
11,4	7,8	10,1	7,9	3,0	4,8	1,6	1,7	0,6	J+K
10,7	7,2	11,4	5,4	15,6	2,8	- 0,3	.	.	J
11,5	7,9	9,9	8,3	0,9	5,2	2,0	.	.	K
- 0,6	2,4	0,9	- 2,2	2,9	- 0,2	- 0,4	- 0,4	- 2,2	L bis P
- 0,9	- 0,2	- 1,7	- 0,3	0,8	0,2	- 2,2	.	.	L
- 0,5	3,6	2,0	- 3,0	3,7	- 0,3	0,3	.	.	M bis P

Noch: 4. Bruttoinlandsprodukt und Bruttowertschöpfung in
in Preisen

WZ 93	Merkmal Wirtschaftsbereich	1991	1992	1993	1994
-------	-------------------------------	------	------	------	------

Anteil der Wirtschaftsbereiche an der Bruttowertschöpfung in %

1	Bruttoinlandsprodukt
2	Gütersteuern abzüglich Gütersubventionen
3	unterstellte Bankgebühr
4	Bruttowertschöpfung aller Wirtschaftsbereiche	100	100	100	100
A+B	Land- und Forstwirtschaft; Fischerei	2,7	2,4	2,3	2,0
C bis E	Produzierendes Gewerbe ohne Baugewerbe	13,7	13,1	14,4	15,6
C	Bergbau und Gewinnung von Steinen und Erden	0,2	0,2	0,3	0,4
D	Verarbeitendes Gewerbe	9,9	9,7	10,7	12,4
E	Energie- und Wasserversorgung	3,6	3,1	3,4	2,8
F	Baugewerbe	13,4	17,5	17,8	18,1
G bis I	Handel, Gastgewerbe und Verkehr	14,7	15,8	15,7	15,5
G	Handel; Rep. v. Kfz u. Gebrauchsgütern	8,9	10,0	9,7	9,4
H	Gastgewerbe	1,2	1,6	1,5	1,5
I	Verkehr und Nachrichtenübermittlung	4,6	4,2	4,5	4,6
J+K	Finanzierung, Vermietung und Unternehmensdienstleister	18,5	17,8	18,5	18,9
J	Kredit- und Versicherungsgewerbe	3,9	2,9	2,9	2,8
K	Grundstückswesen, Vermietung, Unternehmensdienstleister	14,6	14,9	15,6	16,1
L bis P	Öffentliche und private Dienstleister	37,0	33,6	31,3	30,0
L	Öffentliche Verwaltung, Verteidigung, Sozialversicherung	12,4	11,2	9,8	9,2
M bis P	Erziehung u. Unterricht; Gesundheits-, Veterinär- u. Sozialwesen; Sonst. öff. u. priv. Dienstleister; Häusliche Dienste	24,7	22,4	21,5	20,7

Anteil an Deutschland in %

1	Bruttoinlandsprodukt	1,4	1,5	1,7	1,9
2	Gütersteuern abzüglich Gütersubventionen
3	unterstellte Bankgebühr
4	Bruttowertschöpfung aller Wirtschaftsbereiche	1,4	1,5	1,7	1,9
A+B	Land- und Forstwirtschaft; Fischerei	2,9	2,8	3,0	3,0
C bis E	Produzierendes Gewerbe ohne Baugewerbe	0,7	0,7	1,0	1,1
C	Bergbau und Gewinnung von Steinen und Erden	0,4	0,5	0,7	1,3
D	Verarbeitendes Gewerbe	0,5	0,6	0,8	1,0
E	Energie- und Wasserversorgung	2,2	2,2	2,9	2,5
F	Baugewerbe	2,8	3,9	4,5	4,8
G bis I	Handel, Gastgewerbe und Verkehr	1,1	1,3	1,5	1,6
G	Handel; Rep. v. Kfz u. Gebrauchsgütern	1,1	1,4	1,5	1,6
H	Gastgewerbe	1,1	1,6	1,8	2,0
I	Verkehr und Nachrichtenübermittlung	1,2	1,2	1,4	1,6
J+K	Finanzierung, Vermietung und Unternehmensdienstleister	1,0	1,1	1,2	1,3
J	Kredit- und Versicherungsgewerbe	1,1	0,9	1,0	1,0
K	Grundstückswesen, Vermietung, Unternehmensdienstleister	1,0	1,1	1,3	1,4
L bis P	Öffentliche und private Dienstleister	2,4	2,4	2,5	2,6
L	Öffentliche Verwaltung, Verteidigung, Sozialversicherung	2,5	2,5	2,5	2,6
M bis P	Erziehung u. Unterricht; Gesundheits-, Veterinär- u. Sozialwesen; Sonst. öff. u. priv. Dienstleister; Häusliche Dienste	2,4	2,4	2,5	2,6

Thüringen 1991 bis 2003 nach Wirtschaftsbereichen
von 1995

1995	1996	1997	1998	1999	2000	2001	2002	2003	WZ 93
------	------	------	------	------	------	------	------	------	-------

Anteil der Wirtschaftsbereiche an der Bruttowertschöpfung in %

.	1
.	2
.	3
100	100	100	100	100	100	100	100	100	4
2,1	2,2	2,2	2,3	2,4	2,3	2,4	2,2	2,2	A+B
16,1	17,6	17,9	18,4	19,2	21,0	21,3	22,4	23,9	C bis E
0,3	0,3	0,3	0,2	0,3	0,2	0,2	.	.	C
13,1	14,1	14,8	15,5	16,2	18,0	18,5	19,4	20,9	D
2,7	3,1	2,8	2,6	2,7	2,8	2,7	.	.	E
16,3	14,6	14,0	12,5	11,1	9,5	8,6	7,4	6,8	F
15,7	15,3	15,1	15,6	16,2	16,3	16,7	16,7	16,7	G bis I
9,5	9,5	9,2	9,6	9,6	9,1	8,9	.	.	G
1,4	1,2	1,1	1,0	1,0	0,9	1,0	.	.	H
4,8	4,6	4,9	5,0	5,7	6,2	6,8	.	.	I
20,6	21,4	22,7	24,2	24,1	24,7	25,0	25,3	25,3	J+K
3,0	3,1	3,4	3,5	3,9	3,9	3,9	.	.	J
17,5	18,3	19,3	20,7	20,2	20,8	21,1	.	.	K
29,1	28,9	28,0	27,0	27,0	26,3	26,1	25,9	25,1	L bis P
9,0	8,6	8,2	8,0	7,9	7,7	7,5	.	.	L
20,2	20,2	19,9	19,0	19,1	18,6	18,6	.	.	M bis P

Anteil an Deutschland in %

1,9	1,9	2,0	1,9	2,0	1,9	1,9	1,9	1,9	1
.	2
.	3
1,9	1,9	2,0	1,9	2,0	1,9	1,9	1,9	1,9	4
3,1	3,2	3,3	3,4	3,5	3,4	3,6	3,4	3,4	A+B
1,2	1,4	1,4	1,5	1,6	1,7	1,8	1,9	2,0	C bis E
1,0	1,1	1,5	1,3	1,4	1,4	1,6	.	.	C
1,1	1,3	1,3	1,4	1,5	1,6	1,7	1,8	1,9	D
2,4	2,6	2,5	2,4	2,5	2,5	2,5	.	.	E
4,6	4,4	4,4	4,1	3,8	3,4	3,3	3,0	3,0	F
1,7	1,7	1,7	1,7	1,7	1,7	1,7	1,7	1,7	G bis I
1,7	1,7	1,7	1,8	1,8	1,8	1,7	.	.	G
2,0	1,9	1,8	1,7	1,8	1,7	1,6	.	.	H
1,6	1,5	1,6	1,6	1,6	1,6	1,6	.	.	I
1,4	1,5	1,5	1,6	1,6	1,6	1,6	1,6	1,6	J+K
1,1	1,2	1,2	1,2	1,3	1,3	1,3	.	.	J
1,5	1,5	1,6	1,7	1,7	1,7	1,6	.	.	K
2,5	2,6	2,6	2,5	2,5	2,5	2,5	2,4	2,4	L bis P
2,6	2,5	2,5	2,5	2,5	2,5	2,5	.	.	L
2,5	2,6	2,6	2,5	2,5	2,5	2,4	.	.	M bis P

5. Bruttoinlandsprodukt und Bruttowertschöpfung je

WZ 93	Merkmal Wirtschaftsbereich	1991	1992	1993	1994
-------	-------------------------------	------	------	------	------

**- in jeweiligen Preisen -
EUR**

1	Bruttoinlandsprodukt	13 489	21 531	27 153	30 804
2	Bruttowertschöpfung aller Wirtschaftsbereiche	12 698	20 273	25 531	28 861
A+B	Land- und Forstwirtschaft; Fischerei	6 069	10 567	14 047	15 237
C bis E	Produzierendes Gewerbe ohne Baugewerbe	6 773	12 826	18 874	24 129
C	Bergbau und Gewinnung von Steinen und Erden	3 980	10 645	19 474	47 596
D	Verarbeitendes Gewerbe	5 531	10 805	15 463	20 905
E	Energie- und Wasserversorgung	39 419	43 916	65 769	64 476
F	Baugewerbe	16 967	26 356	29 529	32 774
G bis I	Handel, Gastgewerbe und Verkehr	11 537	16 664	19 124	20 841
G	Handel; Rep. v. Kfz u. Gebrauchsgütern	11 347	17 930	20 073	21 151
H	Gastgewerbe	7 129	11 453	12 485	13 217
I	Verkehr und Nachrichtenübermittlung	13 700	16 524	20 333	24 301
J+K	Finanzierung, Vermietung und Unternehmensdienstleister	29 333	41 799	59 113	64 055
J	Kredit- und Versicherungsgewerbe	43 201	35 475	38 856	42 565
K	Grundstückswesen, Vermietung, Unternehmensdienstleister	24 611	44 054	66 004	70 575
L bis P	Öffentliche und private Dienstleister	17 558	22 176	25 340	27 304
L	Öffentliche Verwaltung, Verteidigung, Sozialversicherung	17 534	22 800	26 845	29 165
M bis P	Erziehung u. Unterricht; Gesundheits-, Veterinär- u. Sozialwesen; Sonst. öff. u. priv. Dienstleister; Häusliche Dienste	17 568	21 911	24 731	26 565

**- in Preisen von 1995 -
EUR**

1	Bruttoinlandsprodukt	18 867	25 147	28 877	31 469
2	Bruttowertschöpfung aller Wirtschaftsbereiche	17 626	23 506	27 026	29 412
A+B	Land- und Forstwirtschaft; Fischerei	7 441	11 280	15 590	15 164
C bis E	Produzierendes Gewerbe ohne Baugewerbe	7 299	13 300	19 126	24 270
C	Bergbau und Gewinnung von Steinen und Erden	3 723	9 668	18 395	45 767
D	Verarbeitendes Gewerbe	5 660	10 833	15 538	20 966
E	Energie- und Wasserversorgung	50 276	51 621	68 842	66 153
F	Baugewerbe	23 536	30 518	31 938	33 567
G bis I	Handel, Gastgewerbe und Verkehr	13 563	17 982	19 635	20 871
G	Handel; Rep. v. Kfz u. Gebrauchsgütern	14 039	19 552	20 791	21 018
H	Gastgewerbe	9 213	13 741	13 680	13 957
I	Verkehr und Nachrichtenübermittlung	14 386	16 773	20 091	24 319
J+K	Finanzierung, Vermietung und Unternehmensdienstleister	58 822	58 466	63 234	64 514
J	Kredit- und Versicherungsgewerbe	48 991	35 893	38 438	41 135
K	Grundstückswesen, Vermietung, Unternehmensdienstleister	62 170	66 514	71 668	71 606
L bis P	Öffentliche und private Dienstleister	25 235	25 644	27 212	28 450
L	Öffentliche Verwaltung, Verteidigung, Sozialversicherung	28 281	28 648	29 595	30 848
M bis P	Erziehung u. Unterricht; Gesundheits-, Veterinär- u. Sozialwesen; Sonst. öff. u. priv. Dienstleister; Häusliche Dienste	23 943	24 367	26 247	27 498

Erwerbstätigen in Thüringen 1991 bis 2003 nach Wirtschaftsbereichen

1995	1996	1997	1998	1999	2000	2001	2002	2003	WZ 93
------	------	------	------	------	------	------	------	------	-------

**- in jeweiligen Preisen -
EUR**

31 827	33 493	35 262	35 355	36 032	36 831	37 818	39 271	40 966	1
29 867	31 454	33 162	33 172	33 565	34 206	35 107	36 452	37 972	2
16 908	18 076	18 971	19 565	19 681	20 901	24 557	22 475	23 868	A+B
26 366	30 736	33 144	33 788	36 286	37 637	38 045	40 589	44 493	C bis E
53 224	55 112	65 897	63 097	65 462	63 362	54 833	.	.	C
23 072	26 365	28 982	29 972	32 601	34 557	35 041	37 474	40 812	D
72 427	99 503	102 297	102 795	105 712	101 193	105 197	.	.	E
29 862	29 070	29 288	26 861	24 710	22 422	22 536	22 719	22 684	F
21 131	20 936	21 504	21 963	22 183	22 664	23 233	23 864	24 468	G bis I
21 153	21 718	21 488	22 233	22 130	22 731	22 663	.	.	G
12 702	11 899	11 667	10 194	10 074	9 930	10 086	.	.	H
25 909	24 413	27 499	29 472	31 594	32 485	35 544	.	.	I
71 233	78 641	83 528	81 888	79 838	78 048	77 445	79 634	79 717	J+K
45 458	47 085	51 200	50 188	54 810	50 662	47 241	.	.	J
78 980	87 981	92 595	89 928	85 719	84 161	83 928	.	.	K
28 255	29 170	30 509	30 185	30 633	31 569	32 519	33 088	33 927	L bis P
30 830	31 035	32 625	33 289	35 044	35 945	36 957	.	.	L
27 246	28 431	29 715	29 033	29 091	30 013	30 963	.	.	M bis P

**- in Preisen von 1995 -
EUR**

31 827	33 115	34 654	34 278	34 573	35 459	35 836	36 585	37 703	1
29 867	31 190	32 803	32 572	32 925	33 969	34 488	35 302	36 491	2
16 908	18 420	19 137	20 615	22 373	22 920	25 762	25 061	26 297	A+B
26 366	30 207	32 292	32 261	34 478	37 198	36 974	39 203	42 699	C bis E
53 224	52 395	60 986	57 983	66 530	63 388	46 582	.	.	C
23 072	26 024	28 471	28 825	30 828	33 585	33 662	35 761	39 146	D
72 427	96 226	95 978	94 492	102 784	112 327	112 209	.	.	E
29 862	29 295	30 490	28 706	26 787	24 992	25 186	25 000	24 834	F
21 131	20 984	21 378	21 638	22 575	23 410	24 126	24 761	25 455	G bis I
21 153	21 290	20 897	21 222	21 031	20 756	20 317	.	.	G
12 702	11 272	10 909	9 255	8 711	8 355	8 535	.	.	H
25 909	26 080	28 976	31 555	37 872	43 369	48 556	.	.	I
71 233	76 885	80 918	79 611	76 783	76 283	75 501	75 955	75 479	J+K
45 458	49 367	54 812	57 007	65 602	66 657	66 820	.	.	J
78 980	85 031	88 240	85 344	79 411	78 432	77 364	.	.	K
28 255	28 930	30 111	29 140	29 110	29 790	30 028	29 907	30 217	L bis P
30 830	30 522	32 186	31 976	32 719	33 214	33 205	.	.	L
27 246	28 299	29 332	28 086	27 848	28 573	28 914	.	.	M bis P

**6. Bruttoinlandsprodukt und Bruttowertschöpfung in
in jeweiligen**

WZ 93	Merkmal Wirtschaftsbereich	1991	1992	1993	1994
-------	-------------------------------	------	------	------	------

Millionen EUR

1	Bruttoinlandsprodukt (Z.4-Z.3+Z.2)	1 502 200	1 613 200	1 654 200	1 735 500
2	Gütersteuern abzüglich Gütersubventionen	142 730	154 470	162 350	177 020
3	unterstellte Bankgebühr	54 720	60 170	63 520	67 600
4	Bruttowertschöpfung aller Wirtschaftsbereiche	1 414 190	1 518 900	1 555 370	1 626 080
A+B	Land- und Forstwirtschaft; Fischerei	19 690	19 980	19 660	20 820
C bis E	Produzierendes Gewerbe ohne Baugewerbe	430 480	434 690	410 920	420 110
C	Bergbau und Gewinnung von Steinen und Erden	11 040	10 900	11 080	10 060
D	Verarbeitendes Gewerbe	387 260	391 030	366 660	375 790
E	Energie- und Wasserversorgung	32 180	32 760	33 180	34 260
F	Baugewerbe	84 140	99 920	104 460	113 690
G bis I	Handel, Gastgewerbe und Verkehr	250 720	265 000	271 590	286 370
G	Handel; Rep. v. Kfz u. Gebrauchsgütern	148 840	156 390	160 280	171 700
H	Gastgewerbe	19 460	20 980	21 350	22 100
I	Verkehr und Nachrichtenübermittlung	82 420	87 630	89 960	92 570
J+K	Finanzierung, Vermietung und Unternehmensdienstleister	342 680	382 030	415 260	436 940
J	Kredit- und Versicherungsgewerbe	70 490	76 340	82 490	86 240
K	Grundstückswesen, Vermietung, Unternehmensdienstleister	272 190	305 690	332 770	350 700
L bis P	Öffentliche und private Dienstleister	286 480	317 280	333 480	348 150
L	Öffentliche Verwaltung, Verteidigung, Sozialversicherung	93 130	101 100	105 550	108 090
M bis P	Erziehung u. Unterricht; Gesundheits-, Veterinär- u. Sozialwesen; Sonst. öff. u. priv. Dienstleister; Häusliche Dienste	193 350	216 180	227 930	240 060

Veränderung gegenüber dem Vorjahr in %

1	Bruttoinlandsprodukt	.	7,4	2,5	4,9
2	Gütersteuern abzüglich Gütersubventionen	.	8,2	5,1	9,0
3	unterstellte Bankgebühr	.	10,0	5,6	6,4
4	Bruttowertschöpfung aller Wirtschaftsbereiche	.	7,4	2,4	4,5
A+B	Land- und Forstwirtschaft; Fischerei	.	1,5	- 1,6	5,9
C bis E	Produzierendes Gewerbe ohne Baugewerbe	.	1,0	- 5,5	2,2
C	Bergbau und Gewinnung von Steinen und Erden	.	- 1,3	1,7	- 9,2
D	Verarbeitendes Gewerbe	.	1,0	- 6,2	2,5
E	Energie- und Wasserversorgung	.	1,8	1,3	3,3
F	Baugewerbe	.	18,8	4,5	8,8
G bis I	Handel, Gastgewerbe und Verkehr	.	5,7	2,5	5,4
G	Handel; Rep. v. Kfz u. Gebrauchsgütern	.	5,1	2,5	7,1
H	Gastgewerbe	.	7,8	1,8	3,5
I	Verkehr und Nachrichtenübermittlung	.	6,3	2,7	2,9
J+K	Finanzierung, Vermietung und Unternehmensdienstleister	.	11,5	8,7	5,2
J	Kredit- und Versicherungsgewerbe	.	8,3	8,1	4,5
K	Grundstückswesen, Vermietung, Unternehmensdienstleister	.	12,3	8,9	5,4
L bis P	Öffentliche und private Dienstleister	.	10,8	5,1	4,4
L	Öffentliche Verwaltung, Verteidigung, Sozialversicherung	.	8,6	4,4	2,4
M bis P	Erziehung u. Unterricht; Gesundheits-, Veterinär- u. Sozialwesen; Sonst. öff. u. priv. Dienstleister; Häusliche Dienste	.	11,8	5,4	5,3

Deutschland 1991 bis 2003 nach Wirtschaftsbereichen
Preisen

1995	1996	1997	1998	1999	2000	2001	2002	2003	WZ 93
Millionen EUR									
1 801 300	1 833 700	1 871 600	1 929 400	1 978 600	2 030 000	2 073 700	2 110 400	2 129 200	1
177 140	178 440	180 510	187 570	202 200	206 480	207 620	209 730	213 680	2
66 240	66 810	69 070	68 420	66 780	61 800	58 980	58 220	58 070	3
1 690 400	1 722 070	1 760 160	1 810 250	1 843 180	1 885 320	1 925 060	1 958 890	1 973 590	4
21 590	22 650	22 890	22 580	22 120	22 530	23 490	21 980	21 810	A+B
428 300	430 060	438 200	455 220	452 990	463 760	472 140	476 680	481 790	C bis E
9 900	5 910	5 320	5 330	5 160	5 220	4 310	.	.	C
382 240	382 780	392 220	408 060	408 450	423 220	431 270	435 350	435 540	D
36 160	41 370	40 660	41 830	39 380	35 320	36 560	.	.	E
114 050	108 960	104 620	100 770	100 930	97 240	92 490	87 660	82 640	F
299 450	297 690	306 000	316 420	322 090	336 280	350 460	353 210	355 340	G bis I
180 410	181 210	183 590	190 330	190 920	200 960	205 380	.	.	G
21 990	21 660	22 150	22 690	23 420	24 340	25 290	.	.	H
97 050	94 820	100 260	103 400	107 750	110 980	119 790	.	.	I
462 270	488 650	508 810	527 240	548 300	560 740	574 060	595 110	602 890	J+K
85 150	86 530	90 570	88 380	91 160	81 940	72 640	.	.	J
377 120	402 120	418 240	438 860	457 140	478 800	501 420	.	.	K
364 740	374 060	379 640	388 020	396 750	404 770	412 420	424 250	429 120	L bis P
111 630	113 420	113 530	114 220	115 640	116 670	116 720	.	.	L
253 110	260 640	266 110	273 800	281 110	288 100	295 700	.	.	M bis P

Veränderung gegenüber dem Vorjahr in %

3,8	1,8	2,1	3,1	2,6	2,6	2,2	1,8	0,9	1
0,1	0,7	1,2	3,9	7,8	2,1	0,6	1,0	1,9	2
- 2,0	0,9	3,4	- 0,9	- 2,4	- 7,5	- 4,6	- 1,3	- 0,3	3
4,0	1,9	2,2	2,8	1,8	2,3	2,1	1,8	0,8	4
3,7	4,9	1,1	- 1,4	- 2,0	1,9	4,3	- 6,4	- 0,8	A+B
1,9	0,4	1,9	3,9	- 0,5	2,4	1,8	1,0	1,1	C bis E
- 1,6	- 40,3	- 10,0	0,2	- 3,2	1,2	- 17,4	.	.	C
1,7	0,1	2,5	4,0	0,1	3,6	1,9	0,9	0,0	D
5,5	14,4	- 1,7	2,9	- 5,9	- 10,3	3,5	.	.	E
0,3	- 4,5	- 4,0	- 3,7	0,2	- 3,7	- 4,9	- 5,2	- 5,7	F
4,6	- 0,6	2,8	3,4	1,8	4,4	4,2	0,8	0,6	G bis I
5,1	0,4	1,3	3,7	0,3	5,3	2,2	.	.	G
- 0,5	- 1,5	2,3	2,4	3,2	3,9	3,9	.	.	H
4,8	- 2,3	5,7	3,1	4,2	3,0	7,9	.	.	I
5,8	5,7	4,1	3,6	4,0	2,3	2,4	3,7	1,3	J+K
- 1,3	1,6	4,7	- 2,4	3,1	- 10,1	- 11,3	.	.	J
7,5	6,6	4,0	4,9	4,2	4,7	4,7	.	.	K
4,8	2,6	1,5	2,2	2,2	2,0	1,9	2,9	1,1	L bis P
3,3	1,6	0,1	0,6	1,2	0,9	0,0	.	.	L
5,4	3,0	2,1	2,9	2,7	2,5	2,6	.	.	M bis P

Noch: 6. Bruttoinlandsprodukt und Bruttowertschöpfung in
in jeweiligen

WZ 93	Merkmale Wirtschaftsbereich	1991	1992	1993	1994
-------	--------------------------------	------	------	------	------

Anteil der Wirtschaftsbereiche an der Bruttowertschöpfung in %

1	Bruttoinlandsprodukt
2	Gütersteuern abzüglich Gütersubventionen
3	unterstellte Bankgebühr
4	Bruttowertschöpfung aller Wirtschaftsbereiche	100	100	100	100
A+B	Land- und Forstwirtschaft; Fischerei	1,4	1,3	1,3	1,3
C bis E	Produzierendes Gewerbe ohne Baugewerbe	30,4	28,6	26,4	25,8
C	Bergbau und Gewinnung von Steinen und Erden	0,8	0,7	0,7	0,6
D	Verarbeitendes Gewerbe	27,4	25,7	23,6	23,1
E	Energie- und Wasserversorgung	2,3	2,2	2,1	2,1
F	Baugewerbe	5,9	6,6	6,7	7,0
G bis I	Handel, Gastgewerbe und Verkehr	17,7	17,4	17,5	17,6
G	Handel; Rep. v. Kfz u. Gebrauchsgütern	10,5	10,3	10,3	10,6
H	Gastgewerbe	1,4	1,4	1,4	1,4
I	Verkehr und Nachrichtenübermittlung	5,8	5,8	5,8	5,7
J+K	Finanzierung, Vermietung und Unternehmensdienstleister	24,2	25,2	26,7	26,9
J	Kredit- und Versicherungsgewerbe	5,0	5,0	5,3	5,3
K	Grundstückswesen, Vermietung, Unternehmensdienstleister	19,2	20,1	21,4	21,6
L bis P	Öffentliche und private Dienstleister	20,3	20,9	21,4	21,4
L	Öffentliche Verwaltung, Verteidigung, Sozialversicherung	6,6	6,7	6,8	6,6
M bis P	Erziehung u. Unterricht; Gesundheits-, Veterinär- u. Sozialwesen; Sonst. öff. u. priv. Dienstleister; Häusliche Dienste	13,7	14,2	14,7	14,8

Deutschland 1991 bis 2003 nach Wirtschaftsbereichen
Preisen

1995	1996	1997	1998	1999	2000	2001	2002	2003	WZ 93
Anteil der Wirtschaftsbereiche an der Bruttowertschöpfung in %									
.	1
.	2
.	3
100	100	100	100	100	100	100	100	100	4
1,3	1,3	1,3	1,2	1,2	1,2	1,2	1,1	1,1	A+B
25,3	25,0	24,9	25,1	24,6	24,6	24,5	24,3	24,4	C bis E
0,6	0,3	0,3	0,3	0,3	0,3	0,2	.	.	C
22,6	22,2	22,3	22,5	22,2	22,4	22,4	22,2	22,1	D
2,1	2,4	2,3	2,3	2,1	1,9	1,9	.	.	E
6,7	6,3	5,9	5,6	5,5	5,2	4,8	4,5	4,2	F
17,7	17,3	17,4	17,5	17,5	17,8	18,2	18,0	18,0	G bis I
10,7	10,5	10,4	10,5	10,4	10,7	10,7	.	.	G
1,3	1,3	1,3	1,3	1,3	1,3	1,3	.	.	H
5,7	5,5	5,7	5,7	5,8	5,9	6,2	.	.	I
27,3	28,4	28,9	29,1	29,7	29,7	29,8	30,4	30,5	J+K
5,0	5,0	5,1	4,9	4,9	4,3	3,8	.	.	J
22,3	23,4	23,8	24,2	24,8	25,4	26,0	.	.	K
21,6	21,7	21,6	21,4	21,5	21,5	21,4	21,7	21,7	L bis P
6,6	6,6	6,4	6,3	6,3	6,2	6,1	.	.	L
15,0	15,1	15,1	15,1	15,3	15,3	15,4	.	.	M bis P

**7. Bruttoinlandsprodukt und Bruttowertschöpfung in
in Preisen**

WZ 93	Merkmal Wirtschaftsbereich	1991	1992	1993	1994
-------	-------------------------------	------	------	------	------

Millionen EUR

1	Bruttoinlandsprodukt (Z.4-Z.3+Z.2)	1 710 800	1 749 100	1 730 100	1 770 700
2	Gütersteuern abzüglich Gütersubventionen	169 690	172 550	171 760	179 620
3	unterstellte Bankgebühr	57 160	58 460	60 880	63 890
4	Bruttowertschöpfung aller Wirtschaftsbereiche	1 598 270	1 635 010	1 619 220	1 654 970
A+B	Land- und Forstwirtschaft; Fischerei	20 080	21 270	21 720	20 590
C bis E	Produzierendes Gewerbe ohne Baugewerbe	456 330	445 910	415 330	426 060
C	Bergbau und Gewinnung von Steinen und Erden	10 860	10 390	10 680	9 820
D	Verarbeitendes Gewerbe	410 590	401 330	370 990	381 700
E	Energie- und Wasserversorgung	34 880	34 190	33 660	34 540
F	Baugewerbe	103 290	110 840	110 450	116 810
G bis I	Handel, Gastgewerbe und Verkehr	282 120	293 260	289 180	293 660
G	Handel; Rep. v. Kfz u. Gebrauchsgütern	171 700	180 140	177 070	177 600
H	Gastgewerbe	24 470	24 850	23 500	23 190
I	Verkehr und Nachrichtenübermittlung	85 950	88 270	88 610	92 870
J+K	Finanzierung, Vermietung und Unternehmensdienstleister	403 620	417 910	431 770	439 950
J	Kredit- und Versicherungsgewerbe	77 210	77 450	81 950	83 910
K	Grundstückswesen, Vermietung, Unternehmensdienstleister	326 410	340 460	349 820	356 040
L bis P	Öffentliche und private Dienstleister	332 830	345 820	350 770	357 900
L	Öffentliche Verwaltung, Verteidigung, Sozialversicherung	108 460	110 400	110 200	111 440
M bis P	Erziehung u. Unterricht; Gesundheits-, Veterinär- u. Sozialwesen; Sonst. öff. u. priv. Dienstleister; Häusliche Dienste	224 370	235 420	240 570	246 460

Veränderung gegenüber dem Vorjahr in %

1	Bruttoinlandsprodukt	.	2,2	- 1,1	2,3
2	Gütersteuern abzüglich Gütersubventionen	.	1,7	- 0,5	4,6
3	unterstellte Bankgebühr	.	2,3	4,1	4,9
4	Bruttowertschöpfung aller Wirtschaftsbereiche	.	2,3	- 1,0	2,2
A+B	Land- und Forstwirtschaft; Fischerei	.	5,9	2,1	- 5,2
C bis E	Produzierendes Gewerbe ohne Baugewerbe	.	- 2,3	- 6,9	2,6
C	Bergbau und Gewinnung von Steinen und Erden	.	- 4,3	2,8	- 8,1
D	Verarbeitendes Gewerbe	.	- 2,3	- 7,6	2,9
E	Energie- und Wasserversorgung	.	- 2,0	- 1,6	2,6
F	Baugewerbe	.	7,3	- 0,4	5,8
G bis I	Handel, Gastgewerbe und Verkehr	.	3,9	- 1,4	1,5
G	Handel; Rep. v. Kfz u. Gebrauchsgütern	.	4,9	- 1,7	0,3
H	Gastgewerbe	.	1,6	- 5,4	- 1,3
I	Verkehr und Nachrichtenübermittlung	.	2,7	0,4	4,8
J+K	Finanzierung, Vermietung und Unternehmensdienstleister	.	3,5	3,3	1,9
J	Kredit- und Versicherungsgewerbe	.	0,3	5,8	2,4
K	Grundstückswesen, Vermietung, Unternehmensdienstleister	.	4,3	2,7	1,8
L bis P	Öffentliche und private Dienstleister	.	3,9	1,4	2,0
L	Öffentliche Verwaltung, Verteidigung, Sozialversicherung	.	1,8	- 0,2	1,1
M bis P	Erziehung u. Unterricht; Gesundheits-, Veterinär- u. Sozialwesen; Sonst. öff. u. priv. Dienstleister; Häusliche Dienste	.	4,9	2,2	2,4

**Deutschland 1991 bis 2003 nach Wirtschaftsbereichen
von 1995**

1995	1996	1997	1998	1999	2000	2001	2002	2003	WZ 93
Millionen EUR									
1 801 300	1 815 100	1 840 400	1 876 400	1 914 800	1 969 500	1 986 200	1 989 700	1 987 700	1
177 140	177 480	176 730	178 830	184 310	183 060	179 640	174 490	170 380	2
66 240	71 950	78 420	85 430	93 030	100 300	104 910	104 730	106 460	3
1 690 400	1 709 570	1 742 090	1 783 000	1 823 520	1 886 740	1 911 470	1 919 940	1 923 780	4
21 590	23 020	22 940	23 470	24 760	24 630	24 610	24 120	23 930	A+B
428 300	418 930	428 630	437 260	430 540	447 330	444 250	443 800	445 650	C bis E
9 900	8 380	6 330	6 500	6 770	5 550	3 580	.	.	C
382 240	371 290	383 990	392 080	384 530	401 690	400 770	399 820	400 420	D
36 160	39 260	38 310	38 680	39 240	40 090	39 900	.	.	E
114 050	109 440	107 820	104 950	105 060	102 050	95 790	90 120	86 060	F
299 450	302 570	306 010	314 260	334 500	353 450	367 580	371 250	373 760	G bis I
180 410	180 720	179 650	183 010	185 530	188 860	189 760	.	.	G
21 990	20 510	20 710	20 600	20 250	20 480	21 400	.	.	H
97 050	101 340	105 650	110 650	128 720	144 110	156 420	.	.	I
462 270	484 190	502 950	525 930	546 590	570 910	589 650	595 890	599 260	J+K
85 150	90 100	96 030	99 730	110 410	111 550	113 170	.	.	J
377 120	394 090	406 920	426 200	436 180	459 360	476 480	.	.	K
364 740	371 420	373 740	377 130	382 070	388 370	389 590	394 760	395 120	L bis P
111 630	112 460	111 660	111 370	110 510	110 660	109 490	.	.	L
253 110	258 960	262 080	265 760	271 560	277 710	280 100	.	.	M bis P

Veränderung gegenüber dem Vorjahr in %

1,7	0,8	1,4	2,0	2,0	2,9	0,8	0,2	- 0,1	1
- 1,4	0,2	- 0,4	1,2	3,1	- 0,7	- 1,9	- 2,9	- 2,4	2
3,7	8,6	9,0	8,9	8,9	7,8	4,6	- 0,2	1,7	3
2,1	1,1	1,9	2,3	2,3	3,5	1,3	0,4	0,2	4
4,9	6,6	- 0,3	2,3	5,5	- 0,5	- 0,1	- 2,0	- 0,8	A+B
0,5	- 2,2	2,3	2,0	- 1,5	3,9	- 0,7	- 0,1	0,4	C bis E
0,8	- 15,4	- 24,5	2,7	4,2	- 18,0	- 35,5	.	.	C
0,1	- 2,9	3,4	2,1	- 1,9	4,5	- 0,2	- 0,2	0,2	D
4,7	8,6	- 2,4	1,0	1,4	2,2	- 0,5	.	.	E
- 2,4	- 4,0	- 1,5	- 2,7	0,1	- 2,9	- 6,1	- 5,9	- 4,5	F
2,0	1,0	1,1	2,7	6,4	5,7	4,0	1,0	0,7	G bis I
1,6	0,2	- 0,6	1,9	1,4	1,8	0,5	.	.	G
- 5,2	- 6,7	1,0	- 0,5	- 1,7	1,1	4,5	.	.	H
4,5	4,4	4,3	4,7	16,3	12,0	8,5	.	.	I
5,1	4,7	3,9	4,6	3,9	4,4	3,3	1,1	0,6	J+K
1,5	5,8	6,6	3,9	10,7	1,0	1,5	.	.	J
5,9	4,5	3,3	4,7	2,3	5,3	3,7	.	.	K
1,9	1,8	0,6	0,9	1,3	1,6	0,3	1,3	0,1	L bis P
0,2	0,7	- 0,7	- 0,3	- 0,8	0,1	- 1,1	.	.	L
2,7	2,3	1,2	1,4	2,2	2,3	0,9	.	.	M bis P

Noch: 7. Bruttoinlandsprodukt und Bruttowertschöpfung in
in Preisen

WZ 93	Merkmale Wirtschaftsbereich	1991	1992	1993	1994
-------	--------------------------------	------	------	------	------

Anteil der Wirtschaftsbereiche an der Bruttowertschöpfung in %

1	Bruttoinlandsprodukt
2	Gütersteuern abzüglich Gütersubventionen
3	unterstellte Bankgebühr
4	Bruttowertschöpfung aller Wirtschaftsbereiche	100	100	100	100
A+B	Land- und Forstwirtschaft; Fischerei	1,3	1,3	1,3	1,2
C bis E	Produzierendes Gewerbe ohne Baugewerbe	28,6	27,3	25,7	25,7
C	Bergbau und Gewinnung von Steinen und Erden	0,7	0,6	0,7	0,6
D	Verarbeitendes Gewerbe	25,7	24,5	22,9	23,1
E	Energie- und Wasserversorgung	2,2	2,1	2,1	2,1
F	Baugewerbe	6,5	6,8	6,8	7,1
G bis I	Handel, Gastgewerbe und Verkehr	17,7	17,9	17,9	17,7
G	Handel; Rep. v. Kfz u. Gebrauchsgütern	10,7	11,0	10,9	10,7
H	Gastgewerbe	1,5	1,5	1,5	1,4
I	Verkehr und Nachrichtenübermittlung	5,4	5,4	5,5	5,6
J+K	Finanzierung, Vermietung und Unternehmensdienstleister	25,3	25,6	26,7	26,6
J	Kredit- und Versicherungsgewerbe	4,8	4,7	5,1	5,1
K	Grundstückswesen, Vermietung, Unternehmensdienstleister	20,4	20,8	21,6	21,5
L bis P	Öffentliche und private Dienstleister	20,8	21,2	21,7	21,6
L	Öffentliche Verwaltung, Verteidigung, Sozialversicherung	6,8	6,8	6,8	6,7
M bis P	Erziehung u. Unterricht; Gesundheits-, Veterinär- u. Sozialwesen; Sonst. öff. u. priv. Dienstleister; Häusliche Dienste	14,0	14,4	14,9	14,9

Deutschland 1991 bis 2003 nach Wirtschaftsbereichen
von 1995

1995	1996	1997	1998	1999	2000	2001	2002	2003	WZ 93
Anteil der Wirtschaftsbereiche an der Bruttowertschöpfung in %									
.	1
.	2
.	3
100	100	100	100	100	100	100	100	100	4
1,3	1,3	1,3	1,3	1,4	1,3	1,3	1,3	1,2	A+B
25,3	24,5	24,6	24,5	23,6	23,7	23,2	23,1	23,2	C bis E
0,6	0,5	0,4	0,4	0,4	0,3	0,2	.	.	C
22,6	21,7	22,0	22,0	21,1	21,3	21,0	20,8	20,8	D
2,1	2,3	2,2	2,2	2,2	2,1	2,1	.	.	E
6,7	6,4	6,2	5,9	5,8	5,4	5,0	4,7	4,5	F
17,7	17,7	17,6	17,6	18,3	18,7	19,2	19,3	19,4	G bis I
10,7	10,6	10,3	10,3	10,2	10,0	9,9	.	.	G
1,3	1,2	1,2	1,2	1,1	1,1	1,1	.	.	H
5,7	5,9	6,1	6,2	7,1	7,6	8,2	.	.	I
27,3	28,3	28,9	29,5	30,0	30,3	30,8	31,0	31,2	J+K
5,0	5,3	5,5	5,6	6,1	5,9	5,9	.	.	J
22,3	23,1	23,4	23,9	23,9	24,3	24,9	.	.	K
21,6	21,7	21,5	21,2	21,0	20,6	20,4	20,6	20,5	L bis P
6,6	6,6	6,4	6,2	6,1	5,9	5,7	.	.	L
15,0	15,1	15,0	14,9	14,9	14,7	14,7	.	.	M bis P

8. Bruttoinlandsprodukt und Bruttowertschöpfung je

WZ 93	Merkmal Wirtschaftsbereich	1991	1992	1993	1994
-------	-------------------------------	------	------	------	------

**- in jeweiligen Preisen -
EUR**

1	Bruttoinlandsprodukt	39 065	42 589	44 271	46 523
2	Bruttowertschöpfung aller Wirtschaftsbereiche	36 776	40 100	41 626	43 590
A+B	Land- und Forstwirtschaft; Fischerei	12 662	15 079	16 062	17 765
C bis E	Produzierendes Gewerbe ohne Baugewerbe	38 025	41 565	42 232	45 521
C	Bergbau und Gewinnung von Steinen und Erden	34 074	41 132	47 965	48 835
D	Verarbeitendes Gewerbe	36 600	39 925	40 248	43 484
E	Energie- und Wasserversorgung	77 356	82 105	85 296	89 921
F	Baugewerbe	30 093	34 290	34 532	35 921
G bis I	Handel, Gastgewerbe und Verkehr	26 864	28 324	29 075	30 749
G	Handel; Rep. v. Kfz u. Gebrauchsgütern	26 409	27 597	28 258	30 096
H	Gastgewerbe	15 275	15 942	15 815	16 131
I	Verkehr und Nachrichtenübermittlung	34 016	36 928	38 793	41 363
J+K	Finanzierung, Vermietung und Unternehmensdienstleister	92 441	97 731	102 432	102 858
J	Kredit- und Versicherungsgewerbe	58 644	61 416	65 158	67 852
K	Grundstückswesen, Vermietung, Unternehmensdienstleister	108 659	114 662	119 358	117 803
L bis P	Öffentliche und private Dienstleister	29 407	31 997	33 378	34 209
L	Öffentliche Verwaltung, Verteidigung, Sozialversicherung	29 640	32 498	34 778	36 078
M bis P	Erziehung u. Unterricht; Gesundheits-, Veterinär- u. Sozialwesen; Sonst. öff. u. priv. Dienstleister; Häusliche Dienste	29 295	31 768	32 767	33 430

**- in Preisen von 1995 -
EUR**

1	Bruttoinlandsprodukt	44 490	46 177	46 303	47 467
2	Bruttowertschöpfung aller Wirtschaftsbereiche	41 563	43 165	43 335	44 364
A+B	Land- und Forstwirtschaft; Fischerei	12 913	16 053	17 745	17 568
C bis E	Produzierendes Gewerbe ohne Baugewerbe	40 308	42 638	42 686	46 165
C	Bergbau und Gewinnung von Steinen und Erden	33 519	39 208	46 234	47 670
D	Verarbeitendes Gewerbe	38 804	40 977	40 723	44 168
E	Energie- und Wasserversorgung	83 846	85 689	86 530	90 656
F	Baugewerbe	36 942	38 037	36 512	36 907
G bis I	Handel, Gastgewerbe und Verkehr	30 228	31 345	30 958	31 532
G	Handel; Rep. v. Kfz u. Gebrauchsgütern	30 465	31 788	31 218	31 131
H	Gastgewerbe	19 207	18 883	17 407	16 927
I	Verkehr und Nachrichtenübermittlung	35 473	37 198	38 210	41 497
J+K	Finanzierung, Vermietung und Unternehmensdienstleister	108 880	106 910	106 505	103 566
J	Kredit- und Versicherungsgewerbe	64 235	62 309	64 731	66 019
K	Grundstückswesen, Vermietung, Unternehmensdienstleister	130 303	127 704	125 473	119 597
L bis P	Öffentliche und private Dienstleister	34 164	34 875	35 109	35 168
L	Öffentliche Verwaltung, Verteidigung, Sozialversicherung	34 519	35 487	36 310	37 196
M bis P	Erziehung u. Unterricht; Gesundheits-, Veterinär- u. Sozialwesen; Sonst. öff. u. priv. Dienstleister; Häusliche Dienste	33 995	34 595	34 585	34 321

Erwerbstätigen in Deutschland 1991 bis 2003 nach Wirtschaftsbereichen

1995	1996	1997	1998	1999	2000	2001	2002	2003	WZ 93
------	------	------	------	------	------	------	------	------	-------

**- in jeweiligen Preisen -
EUR**

48 186	49 200	50 301	51 292	51 971	52 390	53 293	54 573	55 671	1
45 220	46 205	47 306	48 124	48 414	48 656	49 473	50 655	51 603	2
19 363	22 470	23 098	22 716	22 734	23 371	24 674	23 408	23 502	A+B
47 584	49 178	51 037	52 957	53 400	54 419	55 364	57 170	59 385	C bis E
50 769	33 017	34 323	37 014	38 797	40 781	36 838	.	.	C
45 294	46 612	48 494	50 266	50 853	52 262	53 053	54 761	56 315	D
98 529	116 864	118 542	125 240	123 836	119 324	129 645	.	.	E
35 342	34 856	34 885	34 724	35 414	35 219	35 752	36 119	35 852	F
32 168	31 920	32 738	33 406	33 492	34 147	35 350	35 830	36 558	G bis I
31 419	31 373	31 496	32 424	32 250	33 272	33 975	.	.	G
15 618	14 917	14 846	14 536	14 263	14 267	14 509	.	.	H
44 951	45 195	49 487	50 661	52 433	52 797	56 345	.	.	I
104 966	107 019	107 389	105 154	102 524	98 169	97 348	99 817	100 448	J+K
67 795	69 558	72 630	70 422	72 349	64 116	56 750	.	.	J
119 797	121 048	119 805	116 749	111 825	107 984	108 603	.	.	K
35 322	35 628	35 995	36 475	36 736	36 996	37 381	38 060	38 390	L bis P
37 751	38 644	39 475	40 375	41 271	42 348	43 150	.	.	L
34 348	34 458	34 690	35 062	35 148	35 194	35 507	.	.	M bis P

**- in Preisen von 1995 -
EUR**

48 186	48 701	49 462	49 883	50 296	50 828	51 045	51 452	51 971	1
45 220	45 870	46 820	47 400	47 898	48 693	49 124	49 648	50 300	2
19 363	22 837	23 148	23 612	25 447	25 550	25 851	25 687	25 787	A+B
47 584	47 905	49 922	50 868	50 753	52 491	52 093	53 226	54 930	C bis E
50 769	46 816	40 839	45 139	50 902	43 359	30 598	.	.	C
45 294	45 213	47 477	48 298	47 875	49 604	49 301	50 292	51 774	D
98 529	110 904	111 691	115 808	123 396	135 439	141 489	.	.	E
35 342	35 010	35 952	36 165	36 863	36 961	37 027	37 132	37 336	F
32 168	32 444	32 739	33 178	34 782	35 891	37 077	37 660	38 453	G bis I
31 419	31 288	30 820	31 177	31 340	31 268	31 391	.	.	G
15 618	14 125	13 881	13 197	12 333	12 005	12 278	.	.	H
44 951	48 303	52 147	54 214	62 637	68 559	73 575	.	.	I
104 966	106 042	106 152	104 892	102 205	99 949	99 992	99 948	99 843	J+K
67 795	72 428	77 009	79 466	87 627	87 285	88 414	.	.	J
119 797	118 630	116 563	113 381	106 698	103 599	103 201	.	.	K
35 322	35 377	35 436	35 451	35 377	35 497	35 311	35 414	35 348	L bis P
37 751	38 317	38 825	39 367	39 440	40 167	40 477	.	.	L
34 348	34 236	34 165	34 033	33 953	33 925	33 634	.	.	M bis P

**9. Bruttoinlandsprodukt 1991 bis 2003
in jeweiligen**

Lfd. Nr.	Jahr	Schleswig-Holstein	Hamburg	Niedersachsen	Bremen	Nordrhein-Westfalen	Hessen	Rheinland-Pfalz	Baden-Württemberg	Bayern
----------	------	--------------------	---------	---------------	--------	---------------------	--------	-----------------	-------------------	--------

Millionen EUR

1	1991	49 475	54 897	137 937	17 875	361 959	139 416	71 555	227 132	255 631
2	1992	52 258	57 587	146 044	18 643	380 786	148 134	74 747	239 321	273 631
3	1993	53 149	59 577	148 322	18 672	381 115	150 155	74 590	235 584	276 827
4	1994	55 003	61 499	154 899	19 421	393 369	154 628	78 047	244 730	289 192
5	1995	57 251	63 456	157 676	19 738	408 728	160 292	80 998	254 249	297 984
6	1996	58 535	64 754	159 587	19 757	411 366	164 444	81 737	260 546	305 227
7	1997	59 640	66 735	162 788	20 404	420 783	167 826	83 493	265 754	312 335
8	1998	60 655	68 658	169 194	21 029	432 506	172 085	85 132	276 821	326 926
9	1999	61 749	69 260	172 561	21 263	440 544	177 770	87 729	285 873	337 915
10	2000	63 142	71 844	176 498	22 008	448 819	183 496	89 643	293 947	352 993
11	2001	64 649	74 462	178 452	22 681	458 059	188 140	89 543	306 162	359 585
12	2002	65 456	76 380	180 560	23 248	464 046	192 022	91 754	312 438	367 300
13	2003	65 923	77 080	183 094	23 366	466 878	193 673	92 733	314 340	371 256

Veränderung gegenüber dem Vorjahr in %

14	1992	5,6	4,9	5,9	4,3	5,2	6,3	4,5	5,4	7,0
15	1993	1,7	3,5	1,6	0,2	0,1	1,4	- 0,2	- 1,6	1,2
16	1994	3,5	3,2	4,4	4,0	3,2	3,0	4,6	3,9	4,5
17	1995	4,1	3,2	1,8	1,6	3,9	3,7	3,8	3,9	3,0
18	1996	2,2	2,0	1,2	0,1	0,6	2,6	0,9	2,5	2,4
19	1997	1,9	3,1	2,0	3,3	2,3	2,1	2,1	2,0	2,3
20	1998	1,7	2,9	3,9	3,1	2,8	2,5	2,0	4,2	4,7
21	1999	1,8	0,9	2,0	1,1	1,9	3,3	3,0	3,3	3,4
22	2000	2,3	3,7	2,3	3,5	1,9	3,2	2,2	2,8	4,5
23	2001	2,4	3,6	1,1	3,1	2,1	2,5	- 0,1	4,2	1,9
24	2002	1,2	2,6	1,2	2,5	1,3	2,1	2,5	2,0	2,1
25	2003	0,7	0,9	1,4	0,5	0,6	0,9	1,1	0,6	1,1

Anteil an Deutschland in %

26	1991	3,3	3,7	9,2	1,2	24,1	9,3	4,8	15,1	17,0
27	1992	3,2	3,6	9,1	1,2	23,6	9,2	4,6	14,8	17,0
28	1993	3,2	3,6	9,0	1,1	23,0	9,1	4,5	14,2	16,7
29	1994	3,2	3,5	8,9	1,1	22,7	8,9	4,5	14,1	16,7
30	1995	3,2	3,5	8,8	1,1	22,7	8,9	4,5	14,1	16,5
31	1996	3,2	3,5	8,7	1,1	22,4	9,0	4,5	14,2	16,6
32	1997	3,2	3,6	8,7	1,1	22,5	9,0	4,5	14,2	16,7
33	1998	3,1	3,6	8,8	1,1	22,4	8,9	4,4	14,3	16,9
34	1999	3,1	3,5	8,7	1,1	22,3	9,0	4,4	14,4	17,1
35	2000	3,1	3,5	8,7	1,1	22,1	9,0	4,4	14,5	17,4
36	2001	3,1	3,6	8,6	1,1	22,1	9,1	4,3	14,8	17,3
37	2002	3,1	3,6	8,6	1,1	22,0	9,1	4,3	14,8	17,4
38	2003	3,1	3,6	8,6	1,1	21,9	9,1	4,4	14,8	17,4

nach Bundesländern
Preisen

Saarland	Berlin	Brandenburg	Mecklenburg-Vorpommern	Sachsen	Sachsen-Anhalt	Thüringen	Deutschland	Neue Länder ohne Berlin	Lfd. Nr.
----------	--------	-------------	------------------------	---------	----------------	-----------	-------------	-------------------------	----------

Millionen EUR

20 381	61 387	19 088	13 991	34 840	19 938	16 698	1 502 200	104 555	1
21 096	67 966	23 977	17 176	43 838	25 279	22 717	1 613 200	132 987	2
20 666	72 774	29 369	20 778	53 392	31 126	28 105	1 654 200	162 770	3
21 689	75 036	33 902	24 133	61 917	35 370	32 665	1 735 500	187 987	4
22 714	77 393	36 633	26 077	66 975	37 157	33 979	1 801 300	200 821	5
22 246	76 232	38 419	27 101	69 609	38 757	35 382	1 833 700	209 269	6
22 744	75 066	39 483	27 628	70 069	40 036	36 815	1 871 600	214 031	7
23 232	75 450	40 500	27 861	70 928	40 702	37 721	1 929 400	217 711	8
23 643	75 744	42 298	28 786	72 744	41 539	39 182	1 978 600	224 549	9
24 305	76 359	43 475	28 893	72 802	42 025	39 752	2 030 000	226 946	10
25 300	76 445	44 049	29 318	73 834	42 610	40 412	2 073 700	230 223	11
25 912	77 104	44 683	29 682	75 315	43 392	41 109	2 110 400	234 181	12
25 783	77 274	45 010	29 700	77 038	44 221	41 832	2 129 200	237 801	13

Veränderung gegenüber dem Vorjahr in %

3,5	10,7	25,6	22,8	25,8	26,8	36,0	7,4	27,2	14
- 2,0	7,1	22,5	21,0	21,8	23,1	23,7	2,5	22,4	15
5,0	3,1	15,4	16,1	16,0	13,6	16,2	4,9	15,5	16
4,7	3,1	8,1	8,1	8,2	5,1	4,0	3,8	6,8	17
- 2,1	- 1,5	4,9	3,9	3,9	4,3	4,1	1,8	4,2	18
2,2	- 1,5	2,8	1,9	0,7	3,3	4,0	2,1	2,3	19
2,1	0,5	2,6	0,8	1,2	1,7	2,5	3,1	1,7	20
1,8	0,4	4,4	3,3	2,6	2,1	3,9	2,6	3,1	21
2,8	0,8	2,8	0,4	0,1	1,2	1,5	2,6	1,1	22
4,1	0,1	1,3	1,5	1,4	1,4	1,7	2,2	1,4	23
2,4	0,9	1,4	1,2	2,0	1,8	1,7	1,8	1,7	24
- 0,5	0,2	0,7	0,1	2,3	1,9	1,8	0,9	1,5	25

Anteil an Deutschland in %

1,4	4,1	1,3	0,9	2,3	1,3	1,1	100	7,0	26
1,3	4,2	1,5	1,1	2,7	1,6	1,4	100	8,2	27
1,2	4,4	1,8	1,3	3,2	1,9	1,7	100	9,8	28
1,2	4,3	2,0	1,4	3,6	2,0	1,9	100	10,8	29
1,3	4,3	2,0	1,4	3,7	2,1	1,9	100	11,1	30
1,2	4,2	2,1	1,5	3,8	2,1	1,9	100	11,4	31
1,2	4,0	2,1	1,5	3,7	2,1	2,0	100	11,4	32
1,2	3,9	2,1	1,4	3,7	2,1	2,0	100	11,3	33
1,2	3,8	2,1	1,5	3,7	2,1	2,0	100	11,3	34
1,2	3,8	2,1	1,4	3,6	2,1	2,0	100	11,2	35
1,2	3,7	2,1	1,4	3,6	2,1	1,9	100	11,1	36
1,2	3,7	2,1	1,4	3,6	2,1	1,9	100	11,1	37
1,2	3,6	2,1	1,4	3,6	2,1	2,0	100	11,2	38

**10. Bruttoinlandsprodukt 1991 bis 2003
in Preisen**

Lfd. Nr.	Jahr	Schleswig-Holstein	Hamburg	Niedersachsen	Bremen	Nordrhein-Westfalen	Hessen	Rheinland-Pfalz	Baden-Württemberg	Bayern
----------	------	--------------------	---------	---------------	--------	---------------------	--------	-----------------	-------------------	--------

Millionen EUR

1	1991	55 341	61 446	154 730	20 014	403 003	156 129	79 955	254 813	287 338
2	1992	56 326	62 219	157 683	20 049	408 251	159 279	80 600	257 812	295 552
3	1993	55 625	62 214	155 313	19 434	397 881	156 237	78 385	245 604	289 126
4	1994	56 125	62 734	158 095	19 716	401 757	157 306	79 951	249 259	294 809
5	1995	57 251	63 456	157 676	19 738	408 728	160 292	80 998	254 249	297 984
6	1996	57 857	64 157	157 327	19 629	408 858	163 310	80 739	256 713	301 478
7	1997	58 532	65 392	159 226	20 058	414 747	165 891	82 207	260 837	306 655
8	1998	58 992	66 749	163 663	20 418	420 634	168 977	82 894	268 548	317 762
9	1999	59 937	67 587	166 405	20 669	426 797	174 261	85 044	274 796	326 014
10	2000	61 453	69 472	169 520	21 390	434 595	181 501	87 264	283 747	342 840
11	2001	62 101	70 725	169 268	21 623	438 733	184 574	86 024	291 116	345 144
12	2002	62 147	71 116	169 497	21 827	437 817	184 952	86 831	291 842	347 110
13	2003	62 010	70 845	170 227	21 633	436 280	185 016	86 902	291 204	347 833

Veränderung gegenüber dem Vorjahr in %

14	1992	1,8	1,3	1,9	0,2	1,3	2,0	0,8	1,2	2,9
15	1993	- 1,2	- 0,0	- 1,5	- 3,1	- 2,5	- 1,9	- 2,7	- 4,7	- 2,2
16	1994	0,9	0,8	1,8	1,5	1,0	0,7	2,0	1,5	2,0
17	1995	2,0	1,2	- 0,3	0,1	1,7	1,9	1,3	2,0	1,1
18	1996	1,1	1,1	- 0,2	- 0,6	0,0	1,9	- 0,3	1,0	1,2
19	1997	1,2	1,9	1,2	2,2	1,4	1,6	1,8	1,6	1,7
20	1998	0,8	2,1	2,8	1,8	1,4	1,9	0,8	3,0	3,6
21	1999	1,6	1,3	1,7	1,2	1,5	3,1	2,6	2,3	2,6
22	2000	2,5	2,8	1,9	3,5	1,8	4,2	2,6	3,3	5,2
23	2001	1,1	1,8	- 0,1	1,1	1,0	1,7	- 1,4	2,6	0,7
24	2002	0,1	0,6	0,1	0,9	- 0,2	0,2	0,9	0,2	0,6
25	2003	- 0,2	- 0,4	0,4	- 0,9	- 0,4	0,0	0,1	- 0,2	0,2

Anteil an Deutschland in %

26	1991	3,2	3,6	9,0	1,2	23,6	9,1	4,7	14,9	16,8
27	1992	3,2	3,6	9,0	1,1	23,3	9,1	4,6	14,7	16,9
28	1993	3,2	3,6	9,0	1,1	23,0	9,0	4,5	14,2	16,7
29	1994	3,2	3,5	8,9	1,1	22,7	8,9	4,5	14,1	16,6
30	1995	3,2	3,5	8,8	1,1	22,7	8,9	4,5	14,1	16,5
31	1996	3,2	3,5	8,7	1,1	22,5	9,0	4,4	14,1	16,6
32	1997	3,2	3,6	8,7	1,1	22,5	9,0	4,5	14,2	16,7
33	1998	3,1	3,6	8,7	1,1	22,4	9,0	4,4	14,3	16,9
34	1999	3,1	3,5	8,7	1,1	22,3	9,1	4,4	14,4	17,0
35	2000	3,1	3,5	8,6	1,1	22,1	9,2	4,4	14,4	17,4
36	2001	3,1	3,6	8,5	1,1	22,1	9,3	4,3	14,7	17,4
37	2002	3,1	3,6	8,5	1,1	22,0	9,3	4,4	14,7	17,4
38	2003	3,1	3,6	8,6	1,1	21,9	9,3	4,4	14,7	17,5

nach Bundesländern
von 1995

Saarland	Berlin	Brandenburg	Mecklenburg-Vorpommern	Sachsen	Sachsen-Anhalt	Thüringen	Deutschland	Neue Länder ohne Berlin	Lfd. Nr.
----------	--------	-------------	------------------------	---------	----------------	-----------	-------------	-------------------------	----------

Millionen EUR

22 629	72 294	26 088	19 068	47 131	27 463	23 356	1 710 800	143 107	1
22 554	74 625	27 772	19 862	50 625	29 357	26 532	1 749 100	154 149	2
21 535	76 210	31 068	21 981	56 550	33 050	29 889	1 730 100	172 538	3
22 094	76 647	34 722	24 622	63 356	36 138	33 370	1 770 700	192 209	4
22 714	77 393	36 633	26 077	66 975	37 157	33 979	1 801 300	200 821	5
22 247	75 489	38 085	26 857	68 947	38 425	34 983	1 815 100	207 297	6
22 519	73 640	38 960	27 246	68 854	39 455	36 181	1 840 400	210 697	7
22 872	73 260	39 540	27 127	68 779	39 613	36 571	1 876 400	211 631	8
23 253	72 926	41 211	27 965	70 127	40 212	37 596	1 914 800	217 111	9
23 862	73 750	42 500	28 073	70 626	40 637	38 271	1 969 500	220 106	10
24 519	72 639	42 238	27 986	70 634	40 582	38 294	1 986 200	219 733	11
24 719	71 840	42 222	27 966	70 828	40 690	38 297	1 989 700	220 003	12
24 445	70 927	41 856	27 518	71 683	40 822	38 500	1 987 700	220 379	13

Veränderung gegenüber dem Vorjahr in %

- 0,3	3,2	6,5	4,2	7,4	6,9	13,6	2,2	7,7	14
- 4,5	2,1	11,9	10,7	11,7	12,6	12,7	- 1,1	11,9	15
2,6	0,6	11,8	12,0	12,0	9,3	11,6	2,3	11,4	16
2,8	1,0	5,5	5,9	5,7	2,8	1,8	1,7	4,5	17
- 2,1	- 2,5	4,0	3,0	2,9	3,4	3,0	0,8	3,2	18
1,2	- 2,4	2,3	1,4	- 0,1	2,7	3,4	1,4	1,6	19
1,6	- 0,5	1,5	- 0,4	- 0,1	0,4	1,1	2,0	0,4	20
1,7	- 0,5	4,2	3,1	2,0	1,5	2,8	2,0	2,6	21
2,6	1,1	3,1	0,4	0,7	1,1	1,8	2,9	1,4	22
2,8	- 1,5	- 0,6	- 0,3	0,0	- 0,1	0,1	0,8	- 0,2	23
0,8	- 1,1	- 0,0	- 0,1	0,3	0,3	0,0	0,2	0,1	24
- 1,1	- 1,3	- 0,9	- 1,6	1,2	0,3	0,5	- 0,1	0,2	25

Anteil an Deutschland in %

1,3	4,2	1,5	1,1	2,8	1,6	1,4	100	8,4	26
1,3	4,3	1,6	1,1	2,9	1,7	1,5	100	8,8	27
1,2	4,4	1,8	1,3	3,3	1,9	1,7	100	10,0	28
1,2	4,3	2,0	1,4	3,6	2,0	1,9	100	10,9	29
1,3	4,3	2,0	1,4	3,7	2,1	1,9	100	11,1	30
1,2	4,2	2,1	1,5	3,8	2,1	1,9	100	11,4	31
1,2	4,0	2,1	1,5	3,7	2,1	2,0	100	11,4	32
1,2	3,9	2,1	1,4	3,7	2,1	1,9	100	11,3	33
1,2	3,8	2,2	1,5	3,7	2,1	2,0	100	11,3	34
1,2	3,7	2,2	1,4	3,6	2,1	1,9	100	11,2	35
1,2	3,7	2,1	1,4	3,6	2,0	1,9	100	11,1	36
1,2	3,6	2,1	1,4	3,6	2,0	1,9	100	11,1	37
1,2	3,6	2,1	1,4	3,6	2,1	1,9	100	11,1	38

11. Bruttoinlandsprodukt je Erwerbstätigen

Lfd. Nr.	Jahr	Schleswig-Holstein	Hamburg	Niedersachsen	Bremen	Nordrhein-Westfalen	Hessen	Rheinland-Pfalz	Baden-Württemberg	Bayern
- in jeweiligen Preisen - EUR										
1	1991	41 052	53 587	41 864	44 104	45 411	48 227	42 712	44 695	42 772
2	1992	43 110	55 379	43 759	45 549	47 417	50 635	44 382	46 633	45 284
3	1993	44 287	57 643	44 711	46 345	48 144	51 859	44 844	46 638	46 264
4	1994	45 935	59 730	46 650	48 876	50 256	53 774	47 007	48 977	48 435
5	1995	47 619	62 474	47 105	50 779	52 434	55 902	48 615	50 879	49 958
6	1996	48 630	64 124	47 915	51 565	52 727	57 279	49 022	52 004	51 510
7	1997	49 621	66 447	48 855	53 049	53 639	58 556	50 105	52 888	52 767
8	1998	50 315	67 680	50 432	55 155	54 197	59 516	50 299	54 404	54 201
9	1999	50 646	67 715	50 608	55 914	54 250	60 770	51 144	55 524	55 290
10	2000	50 978	68 964	50 507	56 652	53 818	61 307	51 231	55 647	56 695
11	2001	52 066	70 769	51 043	57 875	54 540	62 175	51 040	57 133	57 191
12	2002	53 184	73 151	51 698	59 594	55 744	63 619	52 316	58 247	58 554
13	2003	54 334	74 683	52 648	60 180	56 727	65 048	53 335	59 070	59 778

Veränderung gegenüber dem Vorjahr in %										
14	1992	5,0	3,3	4,5	3,3	4,4	5,0	3,9	4,3	5,9
15	1993	2,7	4,1	2,2	1,7	1,5	2,4	1,0	0,0	2,2
16	1994	3,7	3,6	4,3	5,5	4,4	3,7	4,8	5,0	4,7
17	1995	3,7	4,6	1,0	3,9	4,3	4,0	3,4	3,9	3,1
18	1996	2,1	2,6	1,7	1,5	0,6	2,5	0,8	2,2	3,1
19	1997	2,0	3,6	2,0	2,9	1,7	2,2	2,2	1,7	2,4
20	1998	1,4	1,9	3,2	4,0	1,0	1,6	0,4	2,9	2,7
21	1999	0,7	0,1	0,3	1,4	0,1	2,1	1,7	2,1	2,0
22	2000	0,7	1,8	- 0,2	1,3	- 0,8	0,9	0,2	0,2	2,5
23	2001	2,1	2,6	1,1	2,2	1,3	1,4	- 0,4	2,7	0,9
24	2002	2,1	3,4	1,3	3,0	2,2	2,3	2,5	2,0	2,4
25	2003	2,2	2,1	1,8	1,0	1,8	2,2	1,9	1,4	2,1

- in Preisen von 1995 - EUR										
26	1991	45 919	59 979	46 961	49 381	50 560	54 009	47 726	50 142	48 077
27	1992	46 466	59 832	47 247	48 984	50 837	54 445	47 857	50 236	48 912
28	1993	46 350	60 194	46 819	48 236	50 262	53 960	47 126	48 621	48 319
29	1994	46 872	60 929	47 612	49 618	51 327	54 705	48 154	49 883	49 375
30	1995	47 619	62 474	47 105	50 779	52 434	55 902	48 615	50 879	49 958
31	1996	48 067	63 532	47 236	51 231	52 405	56 884	48 423	51 239	50 877
32	1997	48 698	65 110	47 785	52 152	52 870	57 881	49 333	51 909	51 807
33	1998	48 936	65 799	48 783	53 551	52 709	58 441	48 976	52 778	52 681
34	1999	49 160	66 079	48 803	54 351	52 557	59 570	49 579	53 372	53 343
35	2000	49 615	66 686	48 510	55 062	52 112	60 640	49 871	53 716	55 064
36	2001	50 014	67 218	48 416	55 174	52 239	60 996	49 034	54 325	54 894
37	2002	50 495	68 110	48 530	55 951	52 593	61 276	49 509	54 408	55 335
38	2003	51 109	68 643	48 948	55 716	53 009	62 140	49 981	54 723	56 006

Veränderung gegenüber dem Vorjahr in %										
39	1992	1,2	- 0,2	0,6	- 0,8	0,5	0,8	0,3	0,2	1,7
40	1993	- 0,2	0,6	- 0,9	- 1,5	- 1,1	- 0,9	- 1,5	- 3,2	- 1,2
41	1994	1,1	1,2	1,7	2,9	2,1	1,4	2,2	2,6	2,2
42	1995	1,6	2,5	- 1,1	2,3	2,2	2,2	1,0	2,0	1,2
43	1996	0,9	1,7	0,3	0,9	- 0,1	1,8	- 0,4	0,7	1,8
44	1997	1,3	2,5	1,2	1,8	0,9	1,8	1,9	1,3	1,8
45	1998	0,5	1,1	2,1	2,7	- 0,3	1,0	- 0,7	1,7	1,7
46	1999	0,5	0,4	0,0	1,5	- 0,3	1,9	1,2	1,1	1,3
47	2000	0,9	0,9	- 0,6	1,3	- 0,8	1,8	0,6	0,6	3,2
48	2001	0,8	0,8	- 0,2	0,2	0,2	0,6	- 1,7	1,1	- 0,3
49	2002	1,0	1,3	0,2	1,4	0,7	0,5	1,0	0,2	0,8
50	2003	1,2	0,8	0,9	- 0,4	0,8	1,4	1,0	0,6	1,2

1991 bis 2003 nach Bundesländern

Saarland	Berlin	Brandenburg	Mecklenburg-Vorpommern	Sachsen	Sachsen-Anhalt	Thüringen	Deutschland	Neue Länder ohne Berlin	Lfd. Nr.
- in jeweiligen Preisen - EUR									
42 360	36 920	16 082	16 547	15 550	15 649	13 489	39 065	15 410	1
43 741	41 459	22 763	22 666	22 475	22 452	21 531	42 589	22 378	2
43 617	44 592	28 720	27 975	28 171	28 301	27 153	44 271	28 086	3
45 877	46 339	32 365	31 686	31 822	31 551	30 804	46 523	31 667	4
47 641	47 989	34 291	33 444	33 545	32 708	31 827	48 186	33 203	5
46 620	48 189	36 018	35 033	34 847	34 807	33 493	49 200	34 833	6
47 683	48 390	37 012	36 322	35 545	36 633	35 262	50 301	36 059	7
47 864	48 957	38 093	36 874	35 998	37 235	35 355	51 292	36 596	8
47 789	49 147	39 642	37 868	36 664	38 367	36 032	51 971	37 542	9
48 057	48 870	40 904	38 353	36 920	39 719	36 831	52 390	38 301	10
49 783	49 196	42 073	39 906	37 831	40 977	37 818	53 293	39 410	11
51 456	50 347	43 550	40 967	39 170	42 350	39 271	54 573	40 765	12
51 470	51 345	44 658	41 893	40 337	44 109	40 966	55 671	42 086	13

Veränderung gegenüber dem Vorjahr in %

3,3	12,3	41,5	37,0	44,5	43,5	59,6	9,0	45,2	14
- 0,3	7,6	26,2	23,4	25,3	26,1	26,1	3,9	25,5	15
5,2	3,9	12,7	13,3	13,0	11,5	13,4	5,1	12,8	16
3,8	3,6	6,0	5,5	5,4	3,7	3,3	3,6	4,9	17
- 2,1	0,4	5,0	4,8	3,9	6,4	5,2	2,1	4,9	18
2,3	0,4	2,8	3,7	2,0	5,2	5,3	2,2	3,5	19
0,4	1,2	2,9	1,5	1,3	1,6	0,3	2,0	1,5	20
- 0,2	0,4	4,1	2,7	1,9	3,0	1,9	1,3	2,6	21
0,6	- 0,6	3,2	1,3	0,7	3,5	2,2	0,8	2,0	22
3,6	0,7	2,9	4,0	2,5	3,2	2,7	1,7	2,9	23
3,4	2,3	3,5	2,7	3,5	3,4	3,8	2,4	3,4	24
0,0	2,0	2,5	2,3	3,0	4,2	4,3	2,0	3,2	25

- in Preisen von 1995 -
EUR

47 034	43 479	21 980	22 551	21 036	21 555	18 867	44 490	21 092	26
46 765	45 521	26 367	26 211	25 954	26 074	25 147	46 177	25 939	27
45 452	46 697	30 381	29 595	29 837	30 051	28 877	46 303	29 771	28
46 731	47 334	33 148	32 328	32 562	32 236	31 469	47 467	32 379	29
47 641	47 989	34 291	33 444	33 545	32 708	31 827	48 186	33 203	30
46 621	47 719	35 704	34 718	34 516	34 509	33 115	48 701	34 505	31
47 210	47 471	36 522	35 820	34 929	36 102	34 654	49 462	35 497	32
47 122	47 536	37 190	35 903	34 907	36 239	34 278	49 883	35 573	33
47 001	47 318	38 624	36 788	35 345	37 142	34 573	50 296	36 298	34
47 182	47 201	39 987	37 265	35 816	38 407	35 459	50 828	37 146	35
48 247	46 747	40 343	38 093	36 191	39 026	35 836	51 045	37 614	36
49 088	46 910	41 152	38 599	36 836	39 713	36 585	51 452	38 297	37
48 799	47 127	41 529	38 815	37 533	40 719	37 703	51 971	39 003	38

Veränderung gegenüber dem Vorjahr in %

- 0,6	4,7	20,0	16,2	23,4	21,0	33,3	3,8	23,0	39
- 2,8	2,6	15,2	12,9	15,0	15,3	14,8	0,3	14,8	40
2,8	1,4	9,1	9,2	9,1	7,3	9,0	2,5	8,8	41
1,9	1,4	3,4	3,5	3,0	1,5	1,1	1,5	2,5	42
- 2,1	- 0,6	4,1	3,8	2,9	5,5	4,0	1,1	3,9	43
1,3	- 0,5	2,3	3,2	1,2	4,6	4,6	1,6	2,9	44
- 0,2	0,1	1,8	0,2	- 0,1	0,4	- 1,1	0,9	0,2	45
- 0,3	- 0,5	3,9	2,5	1,3	2,5	0,9	0,8	2,0	46
0,4	- 0,2	3,5	1,3	1,3	3,4	2,6	1,1	2,3	47
2,3	- 1,0	0,9	2,2	1,0	1,6	1,1	0,4	1,3	48
1,7	0,3	2,0	1,3	1,8	1,8	2,1	0,8	1,8	49
- 0,6	0,5	0,9	0,6	1,9	2,5	3,1	1,0	1,8	50

12. Bruttoinlandsprodukt je Einwohner

Lfd. Nr.	Jahr	Schleswig-Holstein	Hamburg	Niedersachsen	Bremen	Nordrhein-Westfalen	Hessen	Rheinland-Pfalz	Baden-Württemberg	Bayern
----------	------	--------------------	---------	---------------	--------	---------------------	--------	-----------------	-------------------	--------

- in jeweiligen Preisen -
EUR

1	1991	18 771	33 057	18 573	26 191	20 774	24 055	18 887	22 944	22 178
2	1992	19 630	34 336	19 412	27 237	21 648	25 201	19 403	23 757	23 435
3	1993	19 782	35 056	19 474	27 292	21 506	25 237	19 106	23 106	23 423
4	1994	20 367	36 080	20 173	28 478	22 120	25 892	19 817	23 876	24 321
5	1995	21 071	37 168	20 356	29 032	22 902	26 744	20 437	24 696	24 928
6	1996	21 423	37 903	20 471	29 107	22 964	27 326	20 507	25 185	25 402
7	1997	21 687	39 087	20 788	30 180	23 425	27 826	20 821	25 585	25 906
8	1998	21 967	40 344	21 545	31 344	24 067	28 529	21 178	26 598	27 087
9	1999	22 287	40 683	21 902	31 938	24 496	29 416	21 778	27 360	27 887
10	2000	22 694	42 008	22 310	33 272	24 935	30 288	22 242	28 015	28 963
11	2001	23 123	43 268	22 476	34 349	25 410	30 980	22 158	28 990	29 281
12	2002	23 293	44 216	22 656	35 218	25 690	31 557	22 647	29 389	29 721
13	2003	23 398	44 508	22 919	35 257	25 832	31 807	22 861	29 432	29 946

Veränderung gegenüber dem Vorjahr in %

14	1992	4,6	3,9	4,5	4,0	4,2	4,8	2,7	3,5	5,7
15	1993	0,8	2,1	0,3	0,2	- 0,7	0,1	- 1,5	- 2,7	- 0,0
16	1994	3,0	2,9	3,6	4,3	2,9	2,6	3,7	3,3	3,8
17	1995	3,5	3,0	0,9	1,9	3,5	3,3	3,1	3,4	2,5
18	1996	1,7	2,0	0,6	0,3	0,3	2,2	0,3	2,0	1,9
19	1997	1,2	3,1	1,6	3,7	2,0	1,8	1,5	1,6	2,0
20	1998	1,3	3,2	3,6	3,9	2,7	2,5	1,7	4,0	4,6
21	1999	1,5	0,8	1,7	1,9	1,8	3,1	2,8	2,9	3,0
22	2000	1,8	3,3	1,9	4,2	1,8	3,0	2,1	2,4	3,9
23	2001	1,9	3,0	0,7	3,2	1,9	2,3	- 0,4	3,5	1,1
24	2002	0,7	2,2	0,8	2,5	1,1	1,9	2,2	1,4	1,5
25	2003	0,5	0,7	1,2	0,1	0,6	0,8	0,9	0,1	0,8

- in Preisen von 1995 -
EUR

26	1991	20 996	37 000	20 834	29 324	23 130	26 939	21 104	25 741	24 929
27	1992	21 158	37 097	20 959	29 291	23 209	27 097	20 923	25 592	25 312
28	1993	20 704	36 607	20 392	28 407	22 452	26 259	20 078	24 088	24 464
29	1994	20 783	36 804	20 589	28 910	22 592	26 340	20 301	24 318	24 794
30	1995	21 071	37 168	20 356	29 032	22 902	26 744	20 437	24 696	24 928
31	1996	21 175	37 553	20 181	28 918	22 824	27 138	20 257	24 815	25 090
32	1997	21 284	38 300	20 334	29 669	23 089	27 505	20 500	25 111	25 435
33	1998	21 365	39 222	20 841	30 432	23 406	28 014	20 621	25 803	26 328
34	1999	21 633	39 700	21 121	31 046	23 731	28 835	21 112	26 300	26 905
35	2000	22 087	40 620	21 428	32 338	24 144	29 959	21 651	27 043	28 130
36	2001	22 211	41 096	21 320	32 746	24 338	30 393	21 287	27 566	28 105
37	2002	22 115	41 168	21 268	33 065	24 238	30 395	21 431	27 452	28 088
38	2003	22 009	40 908	21 308	32 642	24 139	30 385	21 423	27 266	28 057

Veränderung gegenüber dem Vorjahr in %

39	1992	0,8	0,3	0,6	- 0,1	0,3	0,6	- 0,9	- 0,6	1,5
40	1993	- 2,1	- 1,3	- 2,7	- 3,0	- 3,3	- 3,1	- 4,0	- 5,9	- 3,4
41	1994	0,4	0,5	1,0	1,8	0,6	0,3	1,1	1,0	1,3
42	1995	1,4	1,0	- 1,1	0,4	1,4	1,5	0,7	1,6	0,5
43	1996	0,5	1,0	- 0,9	- 0,4	- 0,3	1,5	- 0,9	0,5	0,7
44	1997	0,5	2,0	0,8	2,6	1,2	1,4	1,2	1,2	1,4
45	1998	0,4	2,4	2,5	2,6	1,4	1,8	0,6	2,8	3,5
46	1999	1,3	1,2	1,3	2,0	1,4	2,9	2,4	1,9	2,2
47	2000	2,1	2,3	1,5	4,2	1,7	3,9	2,6	2,8	4,6
48	2001	0,6	1,2	- 0,5	1,3	0,8	1,5	- 1,7	1,9	- 0,1
49	2002	- 0,4	0,2	- 0,2	1,0	- 0,4	0,0	0,7	- 0,4	- 0,1
50	2003	- 0,5	- 0,6	0,2	- 1,3	- 0,4	- 0,0	- 0,0	- 0,7	- 0,1

1991 bis 2003 nach Bundesländern

Saarland	Berlin	Brandenburg	Mecklenburg-Vorpommern	Sachsen	Sachsen-Anhalt	Thüringen	Deutschland	Neue Länder ohne Berlin	Lfd. Nr.
- in jeweiligen Preisen - EUR									
18 965	17 851	7 451	7 334	7 379	6 998	6 444	18 781	7 146	1
19 539	19 674	9 426	9 170	9 399	8 999	8 901	20 016	9 208	2
19 054	20 969	11 535	11 219	11 548	11 163	11 076	20 377	11 345	3
20 015	21 579	13 372	13 138	13 472	12 775	12 939	21 315	13 181	4
20 960	22 297	14 429	14 263	14 638	13 510	13 534	22 058	14 139	5
20 532	21 991	15 081	14 888	15 278	14 189	14 173	22 391	14 787	6
21 008	21 790	15 403	15 234	15 447	14 750	14 818	22 810	15 167	7
21 571	22 098	15 687	15 451	15 740	15 133	15 271	23 521	15 494	8
22 043	22 321	16 307	16 044	16 256	15 600	15 956	24 104	16 061	9
22 721	22 564	16 718	16 204	16 387	15 961	16 290	24 700	16 328	10
23 706	22 582	16 965	16 584	16 763	16 399	16 692	25 185	16 697	11
24 321	22 743	17 276	16 941	17 251	16 918	17 116	25 586	17 130	12
24 260	22 786	17 476	17 087	17 774	17 438	17 554	25 803	17 528	13

Veränderung gegenüber dem Vorjahr in %

3,0	10,2	26,5	25,0	27,4	28,6	38,1	6,6	28,9	14
- 2,5	6,6	22,4	22,3	22,9	24,1	24,4	1,8	23,2	15
5,0	2,9	15,9	17,1	16,7	14,4	16,8	4,6	16,2	16
4,7	3,3	7,9	8,6	8,7	5,8	4,6	3,5	7,3	17
- 2,0	- 1,4	4,5	4,4	4,4	5,0	4,7	1,5	4,6	18
2,3	- 0,9	2,1	2,3	1,1	4,0	4,6	1,9	2,6	19
2,7	1,4	1,8	1,4	1,9	2,6	3,1	3,1	2,2	20
2,2	1,0	4,0	3,8	3,3	3,1	4,5	2,5	3,7	21
3,1	1,1	2,5	1,0	0,8	2,3	2,1	2,5	1,7	22
4,3	0,1	1,5	2,3	2,3	2,7	2,5	2,0	2,3	23
2,6	0,7	1,8	2,2	2,9	3,2	2,5	1,6	2,6	24
- 0,3	0,2	1,2	0,9	3,0	3,1	2,6	0,8	2,3	25

- in Preisen von 1995 -
EUR

21 057	21 023	10 183	9 995	9 982	9 639	9 013	21 389	9 780	26
20 889	21 602	10 918	10 604	10 855	10 451	10 396	21 703	10 674	27
19 856	21 959	12 202	11 868	12 231	11 853	11 778	21 312	12 026	28
20 388	22 043	13 695	13 404	13 785	13 052	13 218	21 747	13 477	29
20 960	22 297	14 429	14 263	14 638	13 510	13 534	22 058	14 139	30
20 533	21 777	14 950	14 754	15 133	14 067	14 013	22 164	14 648	31
20 800	21 376	15 199	15 023	15 179	14 536	14 562	22 430	14 930	32
21 236	21 457	15 315	15 044	15 263	14 728	14 806	22 875	15 062	33
21 679	21 491	15 888	15 586	15 671	15 102	15 310	23 327	15 529	34
22 308	21 793	16 343	15 744	15 897	15 434	15 683	23 963	15 835	35
22 974	21 458	16 267	15 831	16 036	15 618	15 818	24 122	15 936	36
23 202	21 190	16 324	15 962	16 223	15 865	15 945	24 123	16 093	37
23 001	20 914	16 251	15 831	16 539	16 098	16 156	24 088	16 244	38

Veränderung gegenüber dem Vorjahr in %

- 0,8	2,8	7,2	6,1	8,7	8,4	15,3	1,5	9,1	39
- 4,9	1,7	11,8	11,9	12,7	13,4	13,3	- 1,8	12,7	40
2,7	0,4	12,2	12,9	12,7	10,1	12,2	2,0	12,1	41
2,8	1,2	5,4	6,4	6,2	3,5	2,4	1,4	4,9	42
- 2,0	- 2,3	3,6	3,4	3,4	4,1	3,5	0,5	3,6	43
1,3	- 1,8	1,7	1,8	0,3	3,3	3,9	1,2	1,9	44
2,1	0,4	0,8	0,1	0,6	1,3	1,7	2,0	0,9	45
2,1	0,2	3,7	3,6	2,7	2,5	3,4	2,0	3,1	46
2,9	1,4	2,9	1,0	1,4	2,2	2,4	2,7	2,0	47
3,0	- 1,5	- 0,5	0,5	0,9	1,2	0,9	0,7	0,6	48
1,0	- 1,3	0,4	0,8	1,2	1,6	0,8	0,0	1,0	49
- 0,9	- 1,3	- 0,4	- 0,8	1,9	1,5	1,3	- 0,1	0,9	50

Klassifikation der Wirtschaftszweige (WZ 93)

A 3	A 6	A 17
A+B Land- und Forstwirtschaft; Fischerei	A+B Land- und Forstwirtschaft; Fischerei	A Land- und Forstwirtschaft B Fischerei und Fischzucht
C-F Produzierendes Gewerbe	C-E Produzierendes Gewerbe ohne Baugewerbe F Baugewerbe	C Bergbau und Gewinnung von Steinen und Erden D Verarbeitendes Gewerbe E Energie und Wasserversorgung F Baugewerbe
G-P Dienstleistungsbereiche	G-I Handel, Gastgewerbe und Verkehr J+K Finanzierung, Vermietung und Unternehmensdienst- leister L-P Öffentliche und private Dienstleister	G Handel; Reparatur von Kraftfahr- zeugen und Gebrauchsgütern H Gastgewerbe I Verkehr und Nachrichtenüber- mittlung J Kredit- und Versicherungsgewerbe K Grundstückswesen, Vermietung Unternehmensdienstleister L Öffentl. Verwaltung, Verteidigung, Sozialversicherung M Erziehung und Unterricht N Gesundheits-, Veterinär- und Sozialwesen O Sonstigen öffentliche und private Dienstleister P Häusliche Dienste