

Z A H L E N   ·   D A T E N   ·   F A K T E N



# Energiebericht Thüringen

Ausgabe 2012

---

Thüringer Landesamt für Statistik

[www.statistik.thueringen.de](http://www.statistik.thueringen.de)



## Zeichenerklärung

0	weniger als die Hälfte von 1 in der letzten besetzten Stelle, jedoch mehr als nichts
-	nichts vorhanden (genau Null)
.	Zahlenwert unbekannt oder geheim zu halten
...	Angabe fällt später an
/	Zahlenwert nicht sicher genug
x	Tabellenfach gesperrt, weil Aussage nicht sinnvoll
( )	Aussagewert eingeschränkt
r	berichtigte Zahl
p	vorläufige Zahl

Anmerkung: Abweichungen in den Summen erklären sich aus dem Runden von Einzelwerten.

Herausgeber:  
Thüringer Landesamt für Statistik  
Europaplatz 3, 99091 Erfurt  
Postfach 90 01 63, 99104 Erfurt

Telefon: 03681 354-241  
Telefax: 03681 343-204  
Internet: [www.statistik.thueringen.de](http://www.statistik.thueringen.de)  
E-Mail: [auskunft@statistik.thueringen.de](mailto:auskunft@statistik.thueringen.de)

Auskunft erteilt:  
Referat: Energie, Handwerk, Indizes, Umwelt  
Telefon: 03681 354-243  
03681 354-241

Foto: TLS – Karin Timm

Herausgegeben im Dezember 2012

Bestell-Nr.: 41 017  
Preis: 6,25 EUR

© Thüringer Landesamt für Statistik, Erfurt, 2012

Für nichtgewerbliche Zwecke sind Vervielfältigung und unentgeltliche Verbreitung, auch auszugsweise, mit Quellenangabe gestattet. Die Verbreitung, auch auszugsweise, über elektronische Systeme/Datenträger bedarf der vorherigen Zustimmung.

Alle übrigen Rechte bleiben vorbehalten.

# **Energiebericht Thüringen**

Ausgabe 2012



## Vorwort

Am Thema „Energie“ führt heute kein Weg mehr vorbei.

Ob von Maßnahmen der Energiepolitik bestimmt oder durch das Wirken unternehmerischer sowie marktwirtschaftlicher Entwicklungen hervorgebracht, das Gut „Energie“ beeinflusst praktisch jeden Lebensbereich.

Im Internetauftritt des Thüringer Ministeriums für Wirtschaft, Arbeit und Technologie ist nachzulesen, dass sich „die Energiepolitik Thüringens ... an den energiepolitischen Rahmenbedingungen des Bundes und der EU ausrichten und orientieren (muss). Gleichwohl können im Land eigene Akzente gesetzt werden. Ziel ist eine sichere, umwelt- und klimaverträgliche sowie bezahlbare Energieversorgung. Das Energiekonzept der Landesregierung zeigt die Herausforderungen, die Chancen und den Handlungsbedarf beim Umbau des Energiesystems in Thüringen auf. Es orientiert sich daran, Thüringen zu einem Vorreiter für eine nachhaltige Energiepolitik zu machen. Dazu gehört insbesondere, den Energiebedarf des Landes zunehmend aus erneuerbaren Energien zu decken.“

Die Energiepolitik in Thüringen muss sich dabei auch an möglichst aktuellen und genauen Daten über die Entwicklung der Energiewirtschaft ausrichten und sich daran messen lassen. Die amtliche Statistik steuert einen wesentlichen Beitrag zur Darstellung des Energieangebots und der Energieverwendung, insbesondere in Form der Länderenergiebilanz, bei.

Die vorliegende Broschüre basiert überwiegend auf Angaben der amtlichen Statistik, die kontinuierlich objektive und belastbare Daten auch für die Energiewirtschaft bereitstellt.

So wird beispielsweise sichtbar, dass sich der Energieträgermix des Primärenergieverbrauchs Thüringens in den letzten zehn Jahren deutlich zu Gunsten des Einsatzes erneuerbarer Energieträger entwickelt hat. Neben dem Erdgasverbrauch mit dem Anteil von 31,5 Prozent und dem Einsatz von Mineralölen (30,9 Prozent) erreicht im Jahr 2010 der Anteil der erneuerbaren Energieträger am Primärenergieverbrauch 22,5 Prozent. Im Jahr 2000 betrug dieser Anteil noch 3,5 Prozent.

Betrachtet man die Stromerzeugung im Freistaat, so misst die Stromproduktion aus erneuerbaren Energien 2010 rund 41 Prozent, aktuell im Jahr 2011 sogar 47 Prozent. Damit wird die Hälfte des Strombedarfs der Thüringer Verbraucher eigenerzeugt.

In diesem Bericht wird aber weit mehr als die Stromerzeugung und der Stromverbrauch im Freistaat dargestellt. Vielmehr geht es dem Verfasser darum, Ihnen als Informationsempfänger möglichst viele energie-relevante Ergebnisse näher zu bringen.

Erfurt, im Dezember 2012

Günter Krombholz

Präsident des  
Thüringer Landesamtes für Statistik



# Inhaltsverzeichnis

	Seite
<b>Energieversorgung in Thüringen 2010</b> _____	<b>7</b>
Primärenergieverbrauch _____	7
Energieflussbild für Thüringen _____	8
Mineralölverbrauch _____	10
Gasverbrauch _____	10
Stromverbrauch und Stromerzeugung _____	10
Fernwärme _____	11
Energiebedingte CO <sub>2</sub> -Emissionen _____	11
<b>Tabellen und Grafiken</b> _____	<b>13</b>
Primärenergieverbrauch _____	14
Endenergieverbrauch _____	17
Mineralölverbrauch _____	21
Erdgasverbrauch _____	22
Stromverbrauch _____	23
Stromerzeugung _____	24
Wärmeerzeugung _____	28
CO <sub>2</sub> -Emissionen _____	29
Weitere Merkmale _____	31
<b>Energiebilanz Thüringen 2010</b> _____	<b>33</b>
<b>Abkürzungen</b> _____	<b>39</b>





## Energieversorgung in Thüringen 2010

*Im Jahre 2010 wurde in Thüringen der höchste Primärenergieverbrauch seit 1991 registriert. Diese Entwicklung wurde vor allem durch einen spürbaren konjunkturellen Aufschwung nach dem Krisenjahr 2009 und eine länger andauernde kühle Witterung zu Beginn des Jahres 2010 verursacht. Die Energieträgerstruktur in Thüringen wird zwar nach wie vor vom Erdgas und den Mineralölen dominiert. Doch auch der Anteil der erneuerbaren Energieträger am Primärenergieverbrauch im Land hat sich in den letzten Jahren spürbar erhöht und betrug 2010 bereits 22,5 Prozent. Bei der Stromerzeugung in Thüringen selbst haben sich die alternativen Energieformen inzwischen sogar zum Spitzenreiter entwickelt. Mehr als jede dritte in Thüringen selbst erzeugte Kilowattstunde wurde 2010 aus erneuerbaren Energien gewonnen.*

### Primärenergieverbrauch

Im Jahre 2010 betrug der Primärenergieverbrauch in Thüringen 256 272 Terajoule (TJ). Dies entsprach einem Anstieg gegenüber dem Vorjahr um 4,0 Prozent und war zugleich der höchste Wert seit 1991. Die wichtigsten Ursachen für diese Entwicklung waren die spürbare wirtschaftliche Erholung nach dem Konjunkturerinbruch 2009 sowie die länger andauernde kühle Witterung zu Beginn des Jahres 2010. Dabei haben sich im Hinblick auf die Zusammensetzung des Energiemixes in den letzten Jahren nur wenige Veränderungen ergeben. Seit Mitte der neunziger Jahre dominieren Erdgas und Mineralöle die Energieträgerstruktur in Thüringen. Allerdings war ihr Anteil am gesamten Primärenergieverbrauch in den letzten Jahren leicht rückläufig und betrug 2010 noch 31,5 Prozent (Erdgas) bzw. 30,9 Prozent (Mineralöle). Die deutlichste Entwicklung ist gegenwärtig bei den erneuerbaren Energieträgern festzustellen, deren Anteil sich zuletzt von 3,5 Prozent im Jahre 2000 und 14,0 Prozent im Jahre 2005 auf 22,5 Prozent im Jahre 2010 stetig erhöhte. Absoluter Spitzenreiter in Thüringen ist hierbei die Biomasse (einschließlich des biogenen Anteils der Energiegewinnung aus Abfall). Allein ihr Anteil am gesamten Primärenergieverbrauch 2010 betrug 19,7 Prozent. Ein Vergleich der Struktur des Primärenergieverbrauchs in Thüringen mit jener für Deutschland insgesamt macht zudem nach wie vor große Unterschiede deutlich. Dies betrifft nicht nur das Fehlen der Kernenergie im Thüringer Energieträgermix, sondern auch die aktuelle Rolle der Kohle. Während Stein- und Braunkohle 2010 zusammen immerhin noch 23 Prozent des Primärenergieverbrauchs in Deutschland ausmachten, ist deren Anteil in Thüringen von knapp 66 Prozent im Jahre 1990 auf inzwischen 2,5 Prozent gesunken.

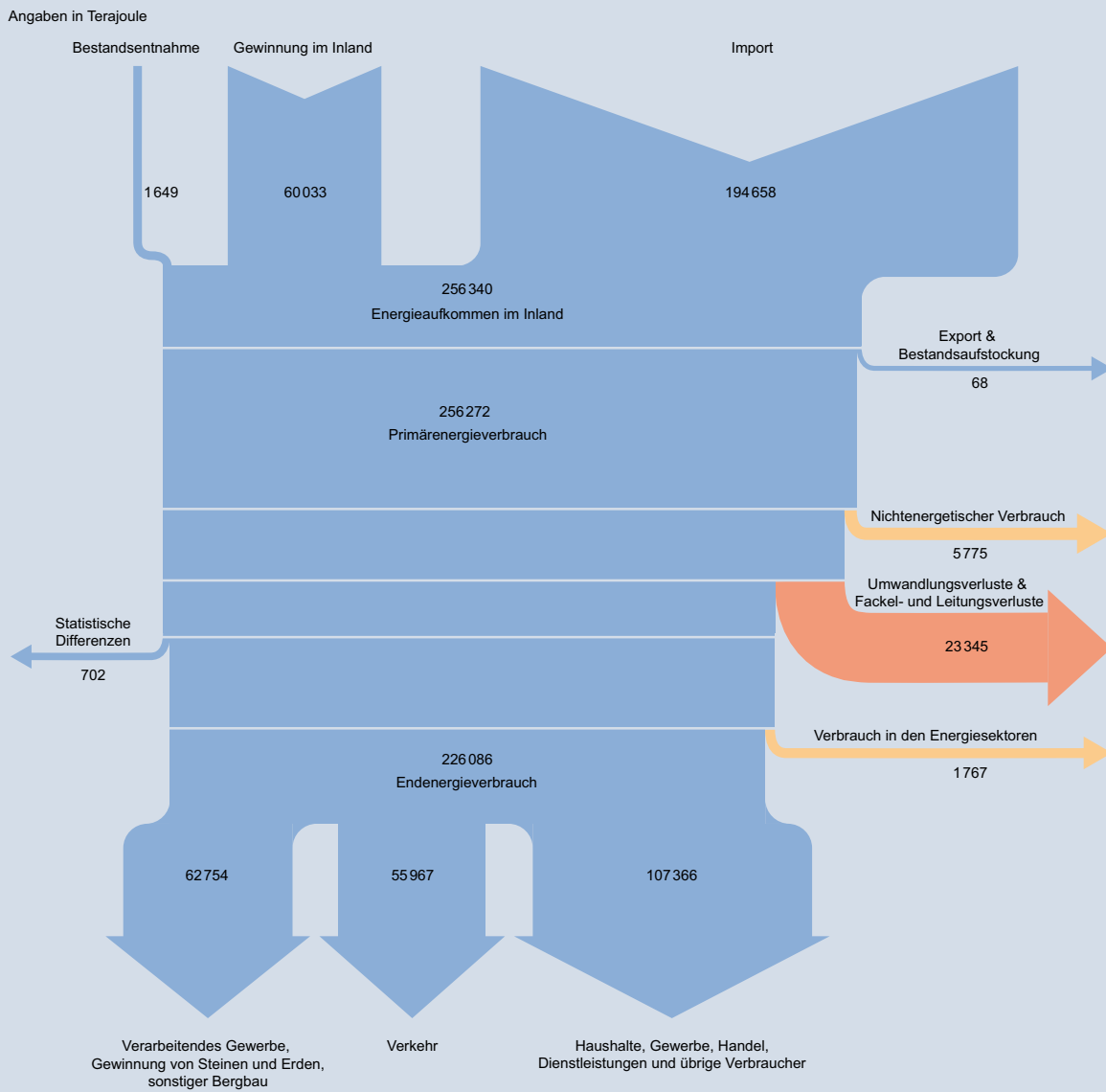
**2010 höchster  
Primärenergie-  
verbrauch  
in Thüringen  
seit 1991**

### Energieflussbild für Thüringen

Das Energieflussdiagramm stellt grafisch den Energiefluss vom Gesamtaufkommen bis zur Umsetzung beim Verbraucher dar. Die Ausgangsgröße für die Berechnungen bildet dabei das Energieaufkommen im Land, das überwiegend durch die Gewinnung von Energieträgern im Land sowie durch den Bezug von Energieträgern aus anderen Ländern bestimmt wird. Für Thüringen ergab sich dabei für 2010 ein Energieaufkommen von 256 340 TJ. Diese setzt sich zum einen aus der Gewinnung im Inland in Höhe von 60 033 TJ, die fast ausschließlich auf das Konto von erneuerbaren Energieträgern ging, sowie Bezügen in Höhe von 194 658 TJ zusammen. Als Bezug gilt die Einfuhr der verschiedenen Energieträger nach Thüringen. Da statistische Werte und vor allem Messmöglichkeiten an den Landesgrenzen nicht ausreichend vorhanden sind, wird dabei energieträgerspezifisch die Differenz zwischen dem eigenen Aufkommen und dem Verbrauch im Land als Bezug gebucht. So wurden im Jahre 2010 beispielsweise insgesamt 1,8 Millionen Tonnen der verschiedenen Mineralöle, 2 259 Millionen m<sup>3</sup> Erdgas und 7 984 Millionen kWh Strom aus anderen Bundesländern oder dem Ausland nach Thüringen geliefert.

Im weiteren Verlauf veranschaulicht das Energieflussbild dann insbesondere auch die mit der Energieumwandlung verbundenen Energieverluste. Bereits bei dieser Umwandlung von Primärenergieträgern wie Erdöl, Erdgas, erneuerbare Energien und sonstige in vom Endverbraucher nutzbare Energieformen wie Strom, Heizöl, Benzin oder Fernwärme geht ein erheblicher Teil der eingesetzten Primärenergie verloren. So entfielen 2010 insgesamt 5 775 TJ auf den sogenannten „Nichtenergetischen Verbrauch“, das heißt (potenzielle) Energieträger werden in diesen Fällen beispielweise als Rohstoff in chemischen Prozessen nichtenergetisch genutzt. 1 767 TJ entfielen 2010 auf den Eigenverbrauch in den Energiesektoren selbst, beispielsweise bei der Strom- und Fernwärmeerzeugung. Den weitaus größten Teil machten mit 23 345 TJ aber die bei der Energieumwandlung unmittelbar entstehenden Verluste einschließlich der Fackel- und Leitungsverluste aus. Somit standen 2010 letztlich noch 226 086 TJ für den Endenergieverbrauch in Thüringen zur Verfügung. Dies entspricht 88,2 Prozent des Primärenergieverbrauchs.

Energieflussbild 2010 für Thüringen



Thüringer Landesamt für Statistik

### Sinkender Heizölverbrauch in den letzten Jahren

#### Mineralölverbrauch

Im Vergleich zum Jahr 2008 war beim Mineralölabsatz in Thüringen vor allem 2009 und wenngleich in abgeschwächter Form, auch 2010 ein Rückgang zu verzeichnen. Der Endenergieverbrauch beim Mineralöl sank von 76 896 TJ im Jahr 2008 auf 74 534 TJ im Jahr 2010, das entspricht 3,1 Prozent. Dieser Rückgang resultiert fast ausschließlich aus einem sinkenden Heizölverbrauch, während der Kraftstoffverbrauch (als Summe aus Otto- und Dieselmotorkraftstoffen) 2010 gegenüber 2008 nahezu unverändert blieb. Insgesamt fiel der Rückgang des Mineralölverbrauchs in Thüringen in diesen beiden Jahren damit etwas moderater aus als im Bundesdurchschnitt (- 4,1 Prozent). Hauptursachen für diese Entwicklung dürften allgemein der Konjunkturinbruch 2009, der relativ milde Winter 2008/09 sowie die anhaltend hohen Mineralölpreise sein.

#### Gasverbrauch

Beim Erdgas war in den letzten Jahren in Thüringen tendenziell ein Rückgang des Endenergieverbrauchs zu beobachten. So lag dieser im Krisenjahr 2009 um 4 727 TJ, das entspricht 8,6 Prozent, unter dem Verbrauch des Vorjahres. Dem folgte allerdings im Jahr 2010 wieder ein Anstieg des Erdgasverbrauchs um 4 294 TJ bzw. 8,6 Prozent. 34,9 Prozent des Erdgases verbrauchten 2010 die privaten Haushalte in Thüringen, 21,7 Prozent die Betriebe des Bergbaus und Verarbeitenden Gewerbes. 31,8 Prozent entfielen auf den Einsatz im Umwandlungsbereich, vor allem im Rahmen der Stromerzeugung.

#### Stromverbrauch und Stromerzeugung

Der Endenergieverbrauch an Strom in Thüringen stieg in den letzten Jahren – mit Ausnahme des Krisenjahres 2009 – stetig an. Dabei blieb die Verbrauchsstruktur nach den einzelnen Sektoren über die Jahre recht stabil. Der größte Anteil ging auch 2010 mit 47,4 Prozent auf das Konto der Betriebe im Bereich Bergbau und Verarbeitendes Gewerbe, gefolgt von den sonstigen Verbrauchern mit 28,5 Prozent und den Haushalten mit 22,2 Prozent. Der Verkehr hatte zuletzt lediglich einen Anteil von 2,0 Prozent.

Deutliche Veränderungen gab es in den letzten Jahren dagegen beim Mix der für die Stromerzeugung in Thüringen verwendeten Energieträger. War bis 2006 das Erdgas die dominierende Energieform für die Stromerzeugung im Land, haben sich inzwischen die erneuerbaren Energieträger zum Spitzenreiter entwickelt. So wurden 2010 von den insgesamt 7,4 Milliarden kWh in Thüringen erzeugten Bruttostroms fast 3 Milliarden kWh aus erneuerbaren Energien produziert. Das entsprach einem Anteil von 40,7 Prozent. Damit wurde mehr als jede dritte in Thüringen selbst erzeugte Kilowattstunde aus erneuerbaren Energien gewonnen. Im Jahre 1991 hatte dieser Anteil noch 4,3 Prozent betragen. Rein rechnerisch könnten mit der Menge des im Land erzeugten Grünen Stroms alle Thüringer Haushalte ein Jahr lang mit Strom versorgt werden. Allerdings bleibt hierbei anzumerken, dass Thüringen nach wie vor rund die Hälfte seines gesamten Strombedarfs durch Importe aus anderen Ländern decken muss. Bemerkenswert für die Thüringer Stromerzeugung ist überdies der im Vergleich mit dem gesamtdeutschen Strommix überdurchschnittlich hohe Anteil des in Pumpspeicherwasserkraftwerken erzeugten Stroms. Immerhin stehen in Thüringen mit den Pumpspeicherwerken Goldisthal und Hohenwarte II zwei der sechs größten Kraftwerke dieser Art.

Den größten Beitrag an der erzeugten Energie aus erneuerbaren Energieträgern lieferte die Biomasse (45,8 Prozent). Somit speisten die im Freistaat biomassebetriebenen Stromerzeugungsanlagen netto 1,3 Milliarden Kilowattstunden in das Stromnetz ein. Den zweiten Platz bei der klimafreundlichen Stromproduktion nahm die Stromerzeugung aus Windkraft (35,7 Prozent) ein. Aus diesem Energieträger wurden 1,0 Milliarden Kilowattstunden Strom gewonnen. Laufwasser trug mit einem Anteil von 11,2 Prozent zur Stromerzeugung aus erneuerbaren Energien bei. Die Stromproduktion mittels Photovoltaik sowie durch den Einsatz von Deponie- und Klärgas spielt mit einem Anteil von 7,3 Prozent in Thüringen gegenwärtig eine untergeordnete Rolle.

**Erneuerbare Energie  
Spitzenreiter bei der  
Stromerzeugung  
in Thüringen**

### Fernwärme

2010 betrug der Endenergieverbrauch an Fernwärme in Thüringen 13 762 TJ. Dies macht 6,1 Prozent des gesamten Endenergieverbrauchs im Land aus. Damit blieb der Anteil der Fernwärme in den letzten Jahren nahezu konstant. 6 565 TJ, das entspricht einem Anteil von 47,7 Prozent, verbrauchten dabei die Thüringer Haushalte. 28,9 Prozent der verbrauchten Fernwärme gingen auf das Konto des Bereichs Handel, Gewerbe und Dienstleistungen, die übrigen 23,4 Prozent verbrauchten die Betriebe des Bergbaus und Verarbeitenden Gewerbes.

### Energiebedingte CO<sub>2</sub>-Emissionen

Mit der Wirtschaftsbelebung war in Thüringen im Jahre 2010 auch der CO<sub>2</sub>-Ausstoß angestiegen. Dies macht die sogenannte CO<sub>2</sub>-Verursacherbilanz deutlich. Dabei werden den verbrauchten Endenergieträgern jene CO<sub>2</sub>-Emissionen zugerechnet, die jeweils bei ihrer Erzeugung anfielen. Wurde demnach 2009 der niedrigste Wert seit 1990 nachgewiesen, ist 2010 der Kohlendioxid ausstoß gegenüber dem Jahr zuvor um 5,2 Prozent auf 16,8 Millionen Tonnen CO<sub>2</sub> gestiegen. Das spiegelt sich insbesondere in der CO<sub>2</sub>-Belastung des Energieverbrauchs der Industriebetriebe wider. 5,1 Millionen Tonnen CO<sub>2</sub> wurden in die Atmosphäre abgegeben, 12,9 Prozent mehr als 2009. Anteilig bestimmen die CO<sub>2</sub>-Emissionen dieses Sektors mit 30,4 Prozent die CO<sub>2</sub>-Gesamtmenge. Die CO<sub>2</sub>-Emissionen des Bereichs Haushalte, Handel, Gewerbe und Dienstleistungen sowie des Sektors Verkehr erhöhten sich im Jahr 2010 gegenüber 2009 um 2,7 bzw. 1,1 Prozent. Fast 50 Prozent der CO<sub>2</sub>-Belastung wurde vom Sektor Haushalte, Handel, Gewerbe und Dienstleistungen verursacht.

**Wirtschaftsbelebung  
bedingt auch Anstieg  
der CO<sub>2</sub>-Emissionen**

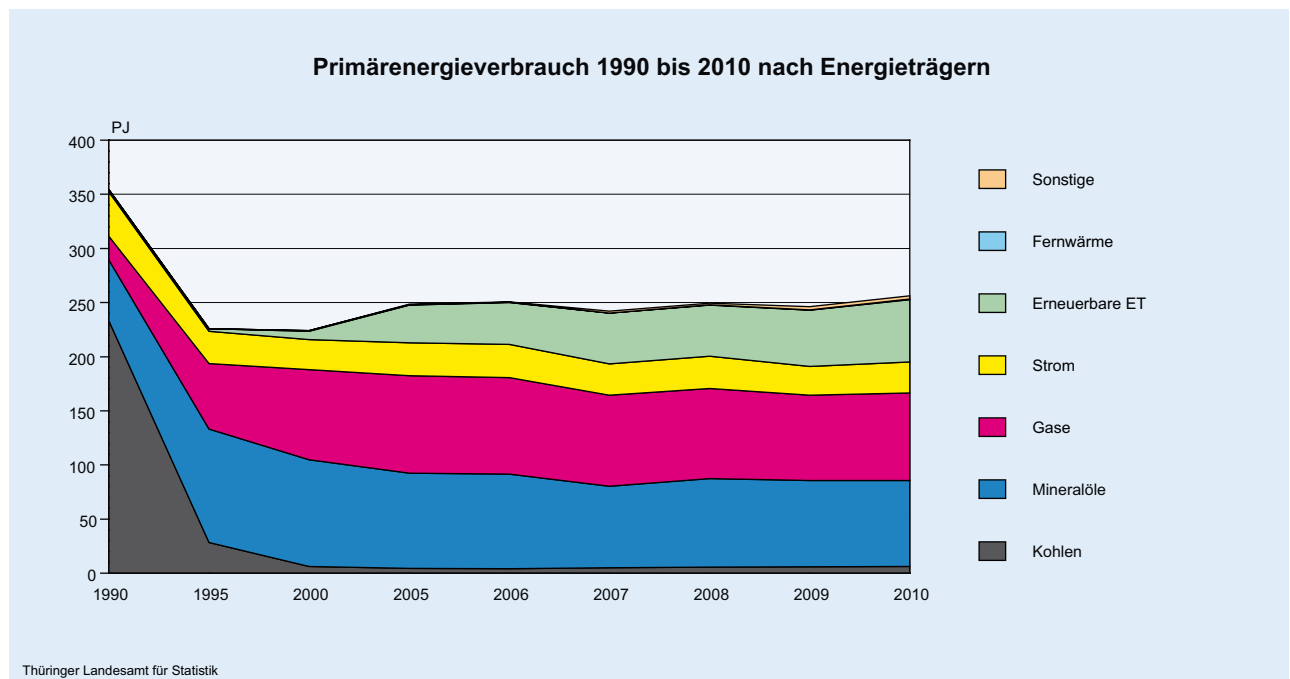
Gegenüber dem Basisjahr 1990 verringerten sich die Emissionen insgesamt um die Hälfte. Während die Industriebetriebe und der Bereich Haushalte, Handel, Gewerbe und Dienstleistungen ihre durch den Energieverbrauch entstandenen Emissionen drastisch reduzierten, stieg nur der CO<sub>2</sub>-Ausstoß des Sektors Verkehr um 18,1 Prozent an.



# **Tabellen und Grafiken**

## Primärenergieverbrauch nach Energieträgern

Jahr	Energie-träger insgesamt	Davon						
		Kohlen	Mineralöle	Gase	Strom	Erneuerbare ET	Fernwärme	Sonstige
<b>Terajoule</b>								
1990	354 526	233 565	55 976	21 792	41 242	1 951	-	-
1995	225 967	28 303	104 788	60 650	29 803	2 400	22	-
2000	224 078	6 234	98 681	83 155	27 664	7 784	560	-
2005	248 551	4 580	87 916	89 963	30 463	34 687	292	651
2006	250 626	4 298	87 403	89 115	30 453	38 721	271	365
2007	241 970	5 223	75 257	83 976	29 060	46 682	266	1 506
2008	249 606	5 603	81 990	83 238	29 624	47 148	278	1 725
2009	246 334	6 117	79 697	78 601	26 504	52 123	304	2 989
2010	256 272	6 421	79 305	80 817	28 744	57 589	340	3 056
<b>Anteile am Insgesamt in %</b>								
1990	100,0	65,9	15,8	6,1	11,6	0,6	-	-
1995	100,0	12,5	46,4	26,8	13,2	1,1	0,0	-
2000	100,0	2,8	44,0	37,1	12,3	3,5	0,2	-
2005	100,0	1,8	35,4	36,2	12,3	14,0	0,1	0,3
2006	100,0	1,7	34,9	35,6	12,2	15,4	0,1	0,1
2007	100,0	2,2	31,1	34,7	12,0	19,3	0,1	0,6
2008	100,0	2,2	32,8	33,3	11,9	18,9	0,1	0,7
2009	100,0	2,5	32,4	31,9	10,8	21,2	0,1	1,2
2010	100,0	2,5	30,9	31,5	11,2	22,5	0,1	1,2



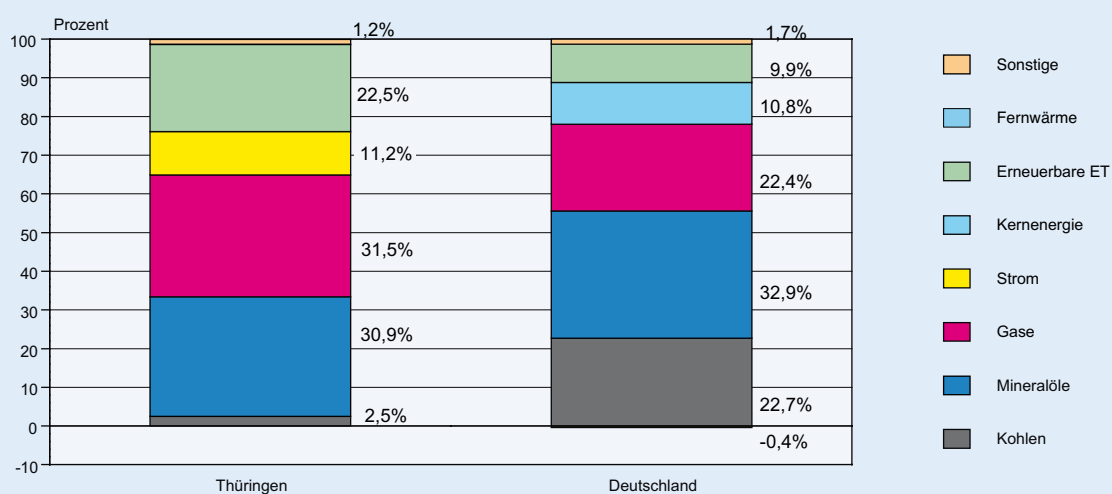


## Primärenergieverbrauch in Thüringen und Deutschland 2010 nach Energieträgern

Energieträger	2010				Veränderung 2010 gegenüber 2009	
	Thüringen		Deutschland		Thüringen	Deutschland
	TJ	%	TJ	%		
Kohlen	6 421	2,5	3 226 220	22,7	5,0	7,4
Mineralöle	79 305	30,9	4 683 570	32,9	- 0,5	1,0
Gase	80 817	31,5	3 180 892	22,4	2,8	4,4
Strom	28 744	11,2	- 63 745	- 0,4	8,5	23,5
Kernenergie	-	-	1 533 330	10,8	-	4,2
Erneuerbare ET	57 589	22,5	1 413 195	9,9	10,5	17,7
Fernwärme	340	0,1	- 266	0,0	11,8	11,3
Sonstige	3 056	1,2	243 560	1,7	2,3	8,6
<b>Insgesamt</b>	<b>256 272</b>	<b>100,0</b>	<b>14 216 756</b>	<b>100,0</b>	<b>4,0</b>	<b>5,1</b>

Bearbeitungsstand Deutschland: 04.10.2012

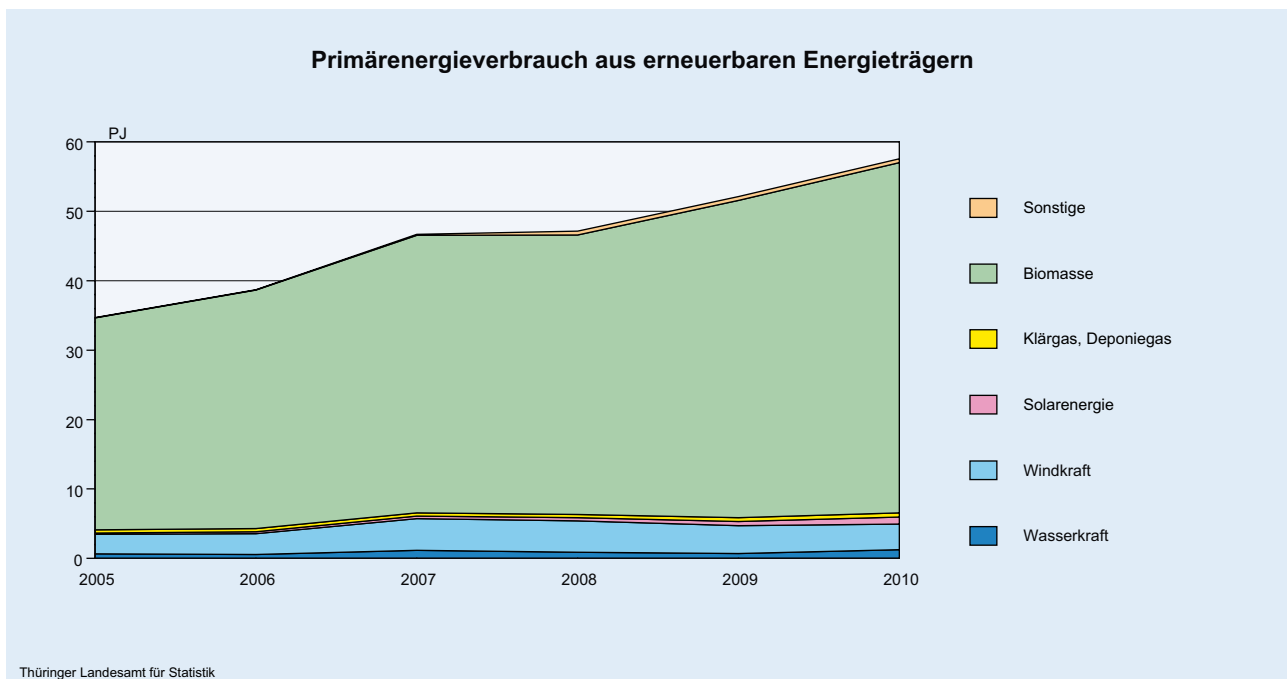
### Primärenergieverbrauch 2010 in Thüringen und Deutschland



Thüringer Landesamt für Statistik

## Primärenergieverbrauch aus erneuerbaren Energieträgern seit 2005

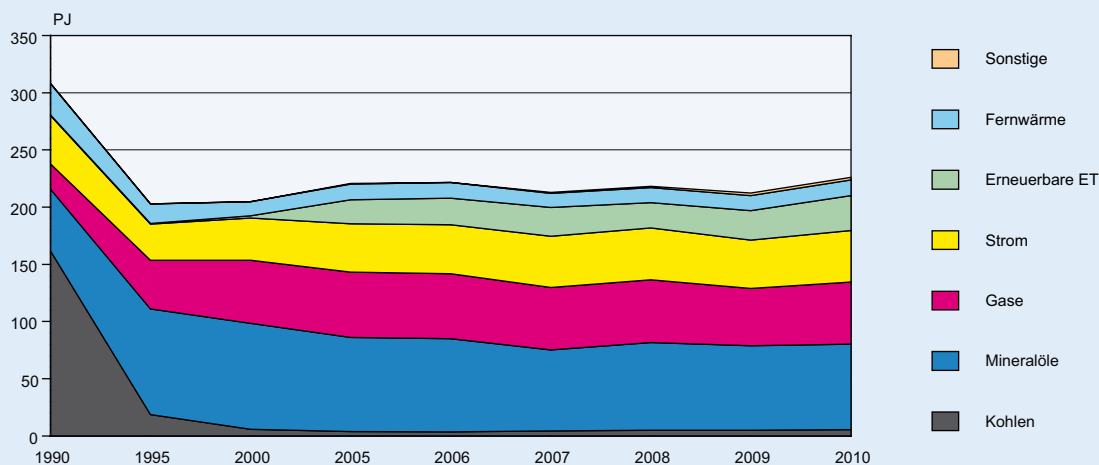
Jahr	Insgesamt	Davon					
		Wasserkraft	Windkraft	Solarenergie	Klärgas, Deponiegas	Biomasse	Sonstige
<b>Terajoule</b>							
2005	34 686	656	2 805	199	472	30 536	17
2006	38 722	587	2 979	261	472	34 357	65
2007	46 682	1 161	4 593	339	481	39 971	137
2008	47 148	892	4 499	462	472	40 284	538
2009	52 123	723	3 971	644	543	45 701	542
2010	57 589	1 246	3 721	999	582	50 449	592
<b>Anteile am Primärenergieverbrauch in %</b>							
2005	14,0	0,3	1,1	0,1	0,2	12,3	0,0
2006	15,5	0,2	1,2	0,1	0,2	13,7	0,0
2007	19,3	0,5	1,9	0,1	0,2	16,5	0,1
2008	18,9	0,4	1,8	0,2	0,2	16,1	0,2
2009	21,2	0,3	1,6	0,3	0,2	18,6	0,2
2010	22,5	0,5	1,5	0,4	0,2	19,7	0,2



## Endenergieverbrauch nach Energieträgern

Jahr	Energie-träger insgesamt	Davon						
		Kohlen	Mineralöle	Gase	Strom	Erneuerbare ET	Fernwärme	Sonstige
<b>Terajoule</b>								
1990	307 930	161 785	53 841	22 156	42 238	668	27 242	-
1995	202 871	18 691	92 289	42 501	31 706	500	17 184	-
2000	204 702	5 982	92 493	55 074	36 968	1 930	12 256	-
2005	220 634	3 899	82 252	56 941	42 321	21 150	13 485	586
2006	221 656	3 500	81 649	56 659	42 930	23 220	13 497	201
2007	213 000	4 521	70 704	54 642	44 801	24 949	12 336	1 047
2008	218 115	4 876	76 896	54 811	45 182	22 169	13 207	974
2009	212 261	5 134	73 740	50 084	42 126	25 764	13 357	2 057
2010	226 086	5 687	74 534	54 378	44 942	30 579	13 762	2 205
<b>Anteile am Insgesamt in %</b>								
1990	100,0	52,5	17,5	7,2	13,7	0,2	8,8	-
1995	100,0	9,2	45,5	20,9	15,6	0,2	8,5	-
2000	100,0	2,9	45,2	26,9	18,1	0,9	6,0	-
2005	100,0	1,8	37,3	25,8	19,2	9,6	6,1	0,3
2006	100,0	1,6	36,8	25,6	19,4	10,5	6,1	0,1
2007	100,0	2,1	33,2	25,7	21,0	11,7	5,8	0,5
2008	100,0	2,2	35,3	25,1	20,7	10,2	6,1	0,4
2009	100,0	2,4	34,7	23,6	19,8	12,1	6,3	1,0
2010	100,0	2,5	33,0	24,1	19,9	13,5	6,1	1,0

Endenergieverbrauch 1990 bis 2010 nach Energieträgern



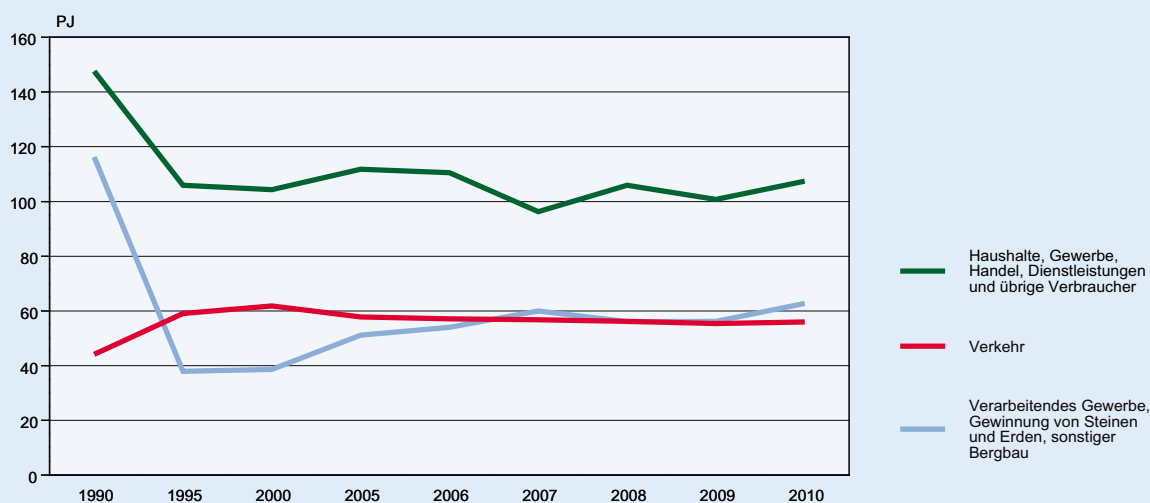
Thüringer Landesamt für Statistik

## Endenergieverbrauch nach Verbrauchergruppen

Jahr	Insgesamt	Davon		
		Verarbeitendes Gewerbe, Gewinnung von Steinen und Erden, sonstiger Bergbau <sup>1)</sup>	Verkehr	Haushalte, Gewerbe, Handel, Dienstleistungen und übrige Verbraucher
<b>Terajoule</b>				
1990	307 930	116 264	44 083	147 583
1995	202 871	37 867	59 070	105 935
2000	204 702	38 639	61 748	104 315
2005	220 634	51 079	57 833	111 723
2006	221 656	54 017	57 092	110 547
2007	213 000	59 927	56 770	96 304
2008	218 115	56 100	56 121	105 894
2009	212 261	56 129	55 353	100 778
2010	226 086	62 754	55 967	107 366
<b>Anteile am Insgesamt in %</b>				
1990	100,0	37,8	14,3	47,9
1995	100,0	18,7	29,1	52,2
2000	100,0	18,9	30,2	51,0
2005	100,0	23,2	26,2	50,6
2006	100,0	24,4	25,8	49,9
2007	100,0	28,1	26,7	45,2
2008	100,0	25,7	25,7	48,5
2009	100,0	26,4	26,1	47,5
2010	100,0	27,8	24,8	47,5

1) ohne Energieumwandlungssektor

### Endenergieverbrauch 1990 bis 2010 nach Verbrauchergruppen



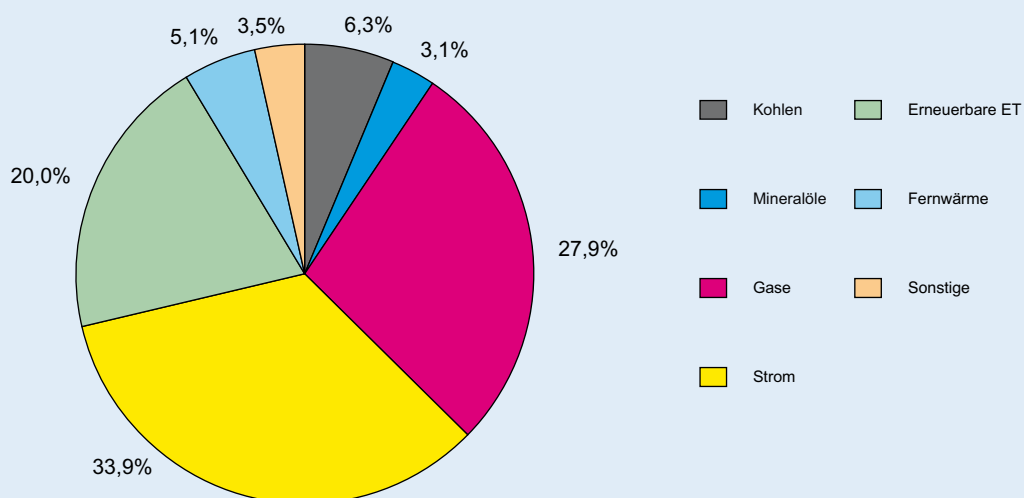
Thüringer Landesamt für Statistik

## Endenergieverbrauch im Bereich Verarbeitendes Gewerbe, Gewinnung von Steinen und Erden, sonstiger Bergbau \*) nach Energieträgern

Jahr	Energie-träger insgesamt	Davon						
		Kohlen	Mineralöle	Gase	Strom	Erneuerbare ET	Fernwärme	Sonstige
<b>Terajoule</b>								
1990	116 264	69 474	4 480	12 223	19 070	-	11 017	-
1995	37 867	5 846	4 240	14 295	9 943	147	3 397	-
2000	38 639	4 490	3 442	15 167	13 599	84	1 858	-
2005	51 079	2 927	2 469	15 248	18 452	9 886	1 512	586
2006	54 017	2 401	2 723	15 757	19 786	9 868	3 282	201
2007	59 927	3 687	2 045	17 546	20 976	11 481	3 146	1 047
2008	56 100	3 552	1 999	17 116	20 969	8 133	3 357	974
2009	56 129	3 601	1 808	14 866	18 858	11 704	3 235	2 057
2010	62 754	3 965	1 961	17 525	21 299	12 577	3 222	2 205
<b>Anteile am Insgesamt in %</b>								
1990	100,0	59,8	3,9	10,5	16,4	-	9,5	-
1995	100,0	15,4	11,2	37,7	26,3	0,4	9,0	-
2000	100,0	11,6	8,9	39,3	35,2	0,2	4,8	-
2005	100,0	5,7	4,8	29,9	36,1	19,4	3,0	1,1
2006	100,0	4,4	5,0	29,2	36,6	18,3	6,1	0,4
2007	100,0	6,2	3,4	29,3	35,0	19,2	5,2	1,7
2008	100,0	6,3	3,6	30,5	37,4	14,5	6,0	1,7
2009	100,0	6,4	3,2	26,5	33,6	20,9	5,8	3,7
2010	100,0	6,3	3,1	27,9	33,9	20,0	5,1	3,5

\*) ohne Energieumwandlungssektor

**Endenergieverbrauch im Bereich Verarbeitendes Gewerbe, Gewinnung von Steinen und Erden, sonstiger Bergbau 2010**

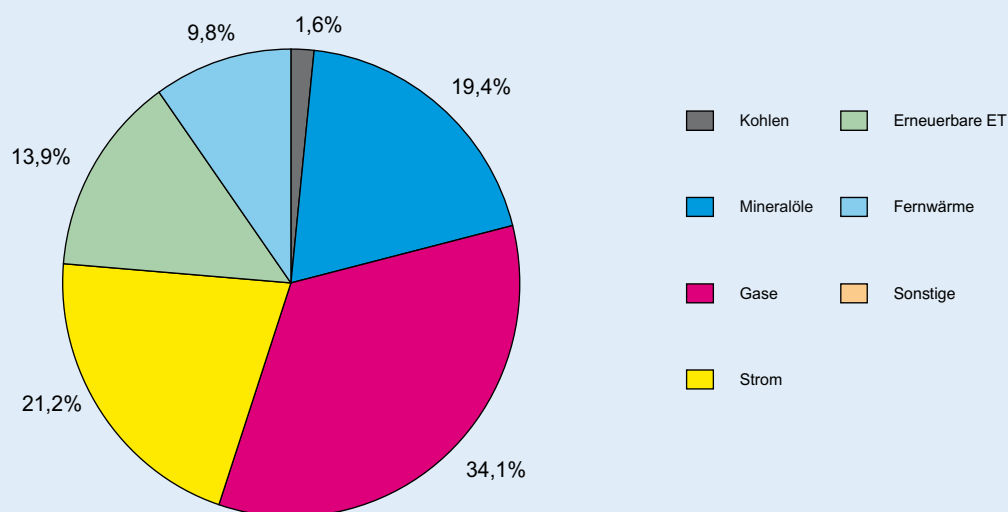


Thüringer Landesamt für Statistik

## Endenergieverbrauch im Bereich Haushalte, Gewerbe, Handel, Dienstleistungen und übrige Verbraucher nach Energieträgern

Jahr	Energie-träger insgesamt	Davon						
		Kohlen	Mineralöle	Gase	Strom	Erneuerbare ET	Fernwärme	Sonstige
<b>Terajoule</b>								
1990	147 583	92 370	6 369	9 933	22 077	609	16 225	-
1995	105 935	12 844	29 040	28 207	21 703	353	13 787	-
2000	104 315	1 493	27 686	39 907	23 086	1 746	10 398	-
2005	111 723	972	24 975	41 540	22 972	9 291	11 973	-
2006	110 547	1 099	26 472	40 736	22 369	9 656	10 215	-
2007	96 304	834	17 102	36 833	22 918	9 427	9 190	-
2008	105 894	1 324	23 222	37 426	23 311	10 759	9 850	-
2009	100 778	1 534	20 648	34 938	22 421	11 116	10 122	-
2010	107 366	1 722	20 874	36 588	22 746	14 897	10 540	-
<b>Anteile am Insgesamt in %</b>								
1990	100,0	62,6	4,3	6,7	15,0	0,4	11,0	-
1995	100,0	12,1	27,4	26,6	20,5	0,3	13,0	-
2000	100,0	1,4	26,5	38,3	22,1	1,7	10,0	-
2005	100,0	0,9	22,4	37,2	20,6	8,3	10,7	-
2006	100,0	1,0	23,9	36,8	20,2	8,7	9,2	-
2007	100,0	0,9	17,8	38,2	23,8	9,8	9,5	-
2008	100,0	1,3	21,9	35,3	22,0	10,2	9,3	-
2009	100,0	1,5	20,5	34,7	22,2	11,0	10,0	-
2010	100,0	1,6	19,4	34,1	21,2	13,9	9,8	-

Endenergieverbrauch im Bereich Haushalt, Gewerbe, Handel und übrige Verbraucher 2010



Thüringer Landesamt für Statistik

**Mineralölverbrauch nach Produkten**

Produkt	1995	2000	2005	2008	2009	2010
	Terajoule					
Ottokraftstoffe	30 959	30 480	24 978	21 480	20 831	19 964
Diesekraftstoffe	31 919	33 538	32 664	32 655	32 902	34 357
Flugturbinenkraftstoff	129	1 204	471	428	257	385
Heizöl leicht	24 731	23 202	21 714	19 200	16 353	16 431
Heizöl schwer	914	523	600	419	365	435
Petrolkoks	-	-	54	-	-	-
Flüssiggas	3 636	3 547	1 771	2 714	2 981	2 909
Übrige Mineralölprodukte	-	-	-	-	52	52
<b>Insgesamt</b>	<b>92 289</b>	<b>92 493</b>	<b>82 252</b>	<b>76 896</b>	<b>73 740</b>	<b>74 534</b>
darunter im Straßenverkehr	56 689	58 572	53 138	50 206	50 090	50 352

**Kraftfahrzeugbestand \*) und Kraftstoffverbrauch im Straßenverkehr**

Kraftfahrzeugbestand Kraftstoffarten	1995	2000	2005	2008	2009	2010
<b>Anzahl</b>						
Kraftfahrzeuge insgesamt	1 316 065	1 439 605	1 518 916	1 364 313	1 368 347	1 380 452
darunter Personenkraftwagen	1 148 917	1 228 181	1 282 001	1 147 465	1 146 044	1 151 673
<b>1000 t</b>						
Motorenbenzinverbrauch im Straßenverkehr	706	693	568	488	473	453
Diesekraftstoffverbrauch im Straßenverkehr	604	661	660	662	667	699

\*) ab 1.1. 2008 nur noch angemeldete Kraftfahrzeuge ohne vorübergehende Stilllegungen/Außerbetriebsetzungen;  
in den Vorjahren einschließlich der vorübergehend stillgelegten Kraftfahrzeuge.

## Erdgasverbrauch seit 1995 nach Verbrauchssektoren

Verbrauchssektor	1995	2000	2005	2008	2009	2010
<b>Terajoule</b>						
Haushalte	21 263	27 301	29 902	27 370	25 992	28 230
Sonstige Verbraucher	6 943	12 605	11 638	10 056	8 947	8 358
Verkehr	-	-	153	269	279	265
Bergbau und Verarbeitendes Gewerbe <sup>1)</sup>	14 295	15 167	15 248	17 116	14 866	17 525
Umwandlungseinsatz	16 372	28 012	31 320	27 935	27 527	25 720
Netzverluste <sup>2)</sup>	1 689	66	1 700	491	989	718
Eigenverbrauch im Umwandlungsbereich	88	4	2	1	1	1
<b>Gesamtbruttogasverbrauch</b>	<b>60 650</b>	<b>83 155</b>	<b>89 963</b>	<b>83 238</b>	<b>78 601</b>	<b>80 817</b>
<b>Anteile am Ingesamt in %</b>						
Haushalte	35,1	32,8	33,2	32,9	33,1	34,9
Sonstige Verbraucher	11,4	15,2	12,9	12,1	11,4	10,3
Verkehr	-	-	0,2	0,3	0,4	0,3
Bergbau und Verarbeitendes Gewerbe <sup>1)</sup>	23,6	18,2	16,9	20,6	18,9	21,7
Umwandlungseinsatz	27,0	33,7	34,8	33,6	35,0	31,8
Netzverluste <sup>2)</sup>	2,8	0,1	1,9	0,6	1,3	0,9
Eigenverbrauch im Umwandlungsbereich	0,1	0,0	0,0	0,0	0,0	0,0
<b>Gesamtbruttogasverbrauch</b>	<b>100,0</b>	<b>100,0</b>	<b>100,0</b>	<b>100,0</b>	<b>100,0</b>	<b>100,0</b>

1) einschließlich Gewinnung von Steinen und Erden

2) einschließlich nichtenergetischer Verbrauch

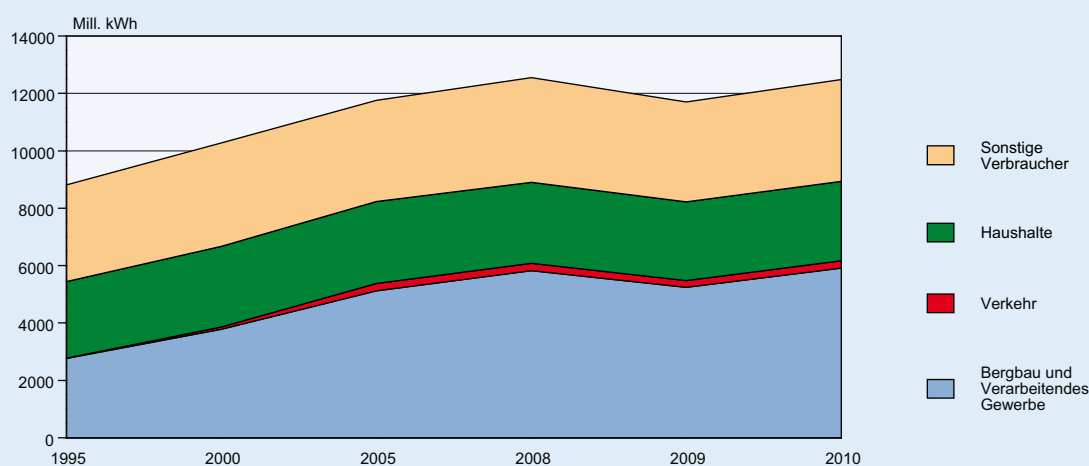


## Stromverbrauch seit 1995 nach Verbrauchssektoren

Verbrauchssektor	1995	2000	2005	2008	2009	2010
<b>Mill. kWh</b>						
Bergbau und Verarbeitendes Gewerbe <sup>1)</sup>	2 762	3 778	5 126	5 825	5 238	5 916
Verkehr	17	79	249	250	235	249
Haushalte	2 665	2 819	2 853	2 824	2 752	2 766
Sonstige Verbraucher	3 364	3 594	3 528	3 651	3 476	3 552
<b>Insgesamt</b>	<b>8 807</b>	<b>10 269</b>	<b>11 756</b>	<b>12 551</b>	<b>11 702</b>	<b>12 484</b>
<b>Anteile am Insgesamt in %</b>						
Bergbau und Verarbeitendes Gewerbe <sup>1)</sup>	31,4	36,8	43,6	46,4	44,8	47,4
Verkehr	0,2	0,8	2,1	2,0	2,0	2,0
Haushalte	30,3	27,5	24,3	22,5	23,5	22,2
Sonstige Verbraucher	38,2	35,0	30,0	29,1	29,7	28,5
<b>Insgesamt</b>	<b>100,0</b>	<b>100,0</b>	<b>100,0</b>	<b>100,0</b>	<b>100,0</b>	<b>100,0</b>

1) einschließlich Gewinnung von Steinen und Erden

## Stromverbrauch in Thüringen

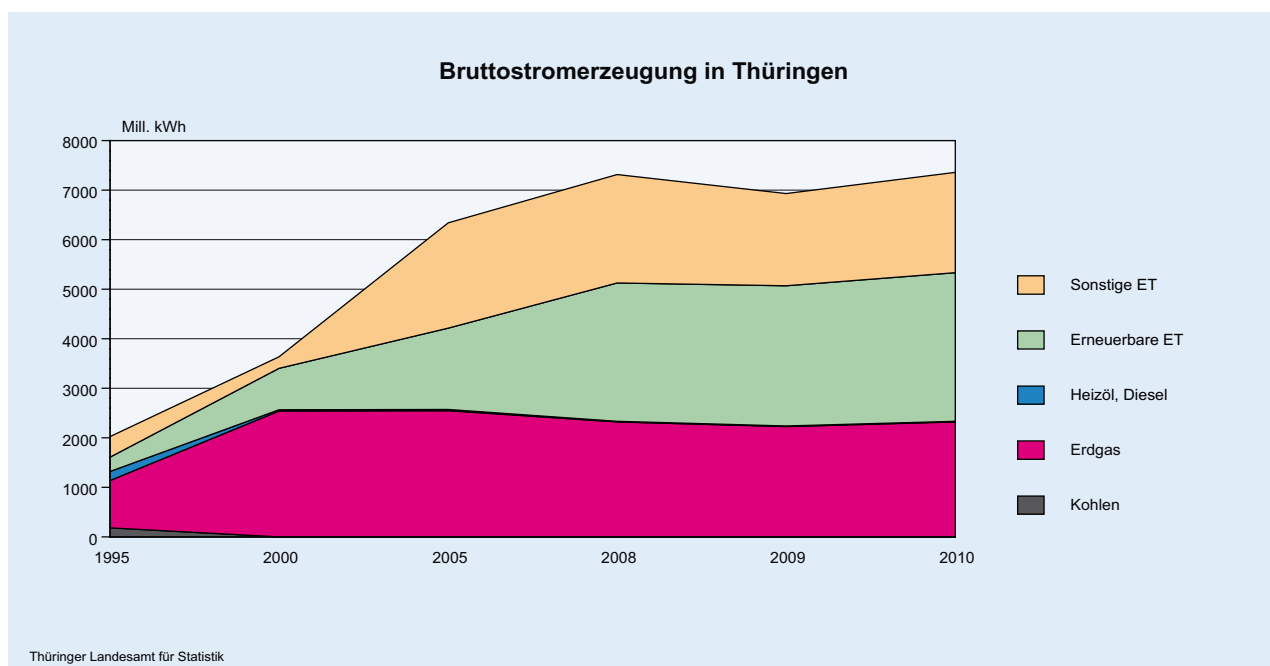


Thüringer Landesamt für Statistik

## Bruttostromerzeugung seit 1995 nach Energieträgern

Energieträger	1995	2000	2005	2008	2009	2010
<b>Mill. kWh</b>						
Kohlen	182	-	-	-	-	-
Erdgas	955	2 544	2 545	2 320	2 225	2 320
Heizöl, Diesel	186	20	27	16	14	14
Erneuerbare ET	286	842	1 640	2 793	2 831	2 998
Sonstige ET <sup>1)</sup>	414	233	2 127	2 188	1 860	2 031
<b>Insgesamt</b>	<b>2 023</b>	<b>3 639</b>	<b>6 339</b>	<b>7 317</b>	<b>6 930</b>	<b>7 362</b>
<b>Anteile am Insgesamt in %</b>						
Kohlen	9,0	-	-	-	-	-
Erdgas	47,2	69,9	40,2	31,7	32,1	31,5
Heizöl, Diesel	9,2	0,6	0,4	0,2	0,2	0,2
Erneuerbare ET	14,1	23,2	25,9	38,2	40,8	40,7
Sonstige ET <sup>1)</sup>	20,5	6,4	33,6	29,9	26,8	27,6
<b>Insgesamt</b>	<b>100,0</b>	<b>100,0</b>	<b>100,0</b>	<b>100,0</b>	<b>100,0</b>	<b>100,0</b>

1) einschließlich Erzeugung in Pumpspeicherkraftwerken



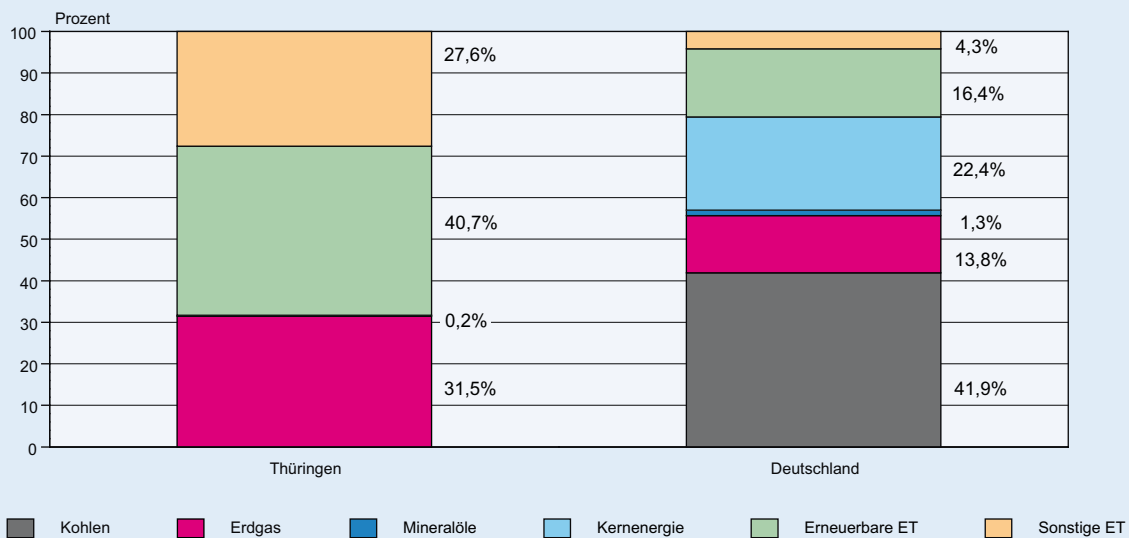
## Stromerzeugung in Thüringen und Deutschland 2010 nach Energieträgern

Energieträger	2010				Veränderung 2010 gegenüber 2009	
	Thüringen		Deutschland <sup>1)</sup>		Thüringen	Deutschland
	Mill. kWh	%	Mill. kWh	%		
Kohlen	-	-	262 900	41,9	-	3,7
Erdgas	2 320	31,5	86 800	13,8	4,3	10,2
Mineralöle	14	0,2	8 400	1,3	0,5	- 12,5
Kernenergie	-	-	140 500	22,4	-	4,2
Erneuerbare ET	2 998	40,7	102 800	16,4	5,9	9,2
Sonstige ET <sup>2)</sup>	2 031	27,6	26 700	4,3	9,2	24,2
<b>Bruttostromerzeugung insgesamt</b>	<b>7 362</b>	<b>100,0</b>	<b>628 100</b>	<b>100,0</b>	<b>6,2</b>	<b>6,0</b>
Eigenverbrauch der Kraftwerke	210	x	36 700	x	14,9	3,0
<b>Nettostromerzeugung insgesamt</b>	<b>7 153</b>	<b>x</b>	<b>591 400</b>	<b>x</b>	<b>6,0</b>	<b>6,2</b>

1) Bearbeitungsstand Deutschland: 1.8.2012

2) einschließlich Erzeugung in Pumpspeicherkraftwerken

### Stromerzeugung in Thüringen und Deutschland

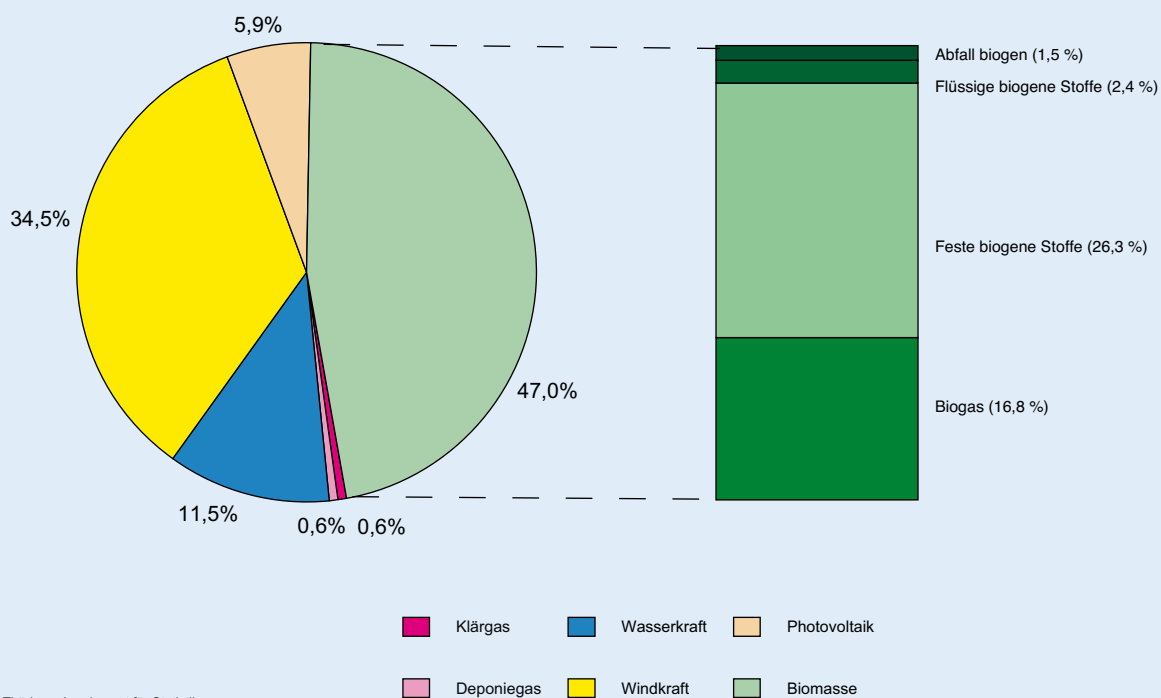


Thüringer Landesamt für Statistik

## Bruttostromerzeugung aus erneuerbaren Energieträgern 2009 und 2010

Energieträger	2009		2010		Veränderung 2010 gegenüber 2009
	Mill. kWh	%	Mill. kWh	%	
Klärgas	15	0,5	19	0,6	26,0
Deponiegas	19	0,7	18	0,6	- 6,3
Wasserkraft	200	7,1	345	11,5	72,5
Windkraft	1 103	39,0	1 034	34,5	- 6,3
Photovoltaik	91	3,2	175	5,9	91,8
Biomasse	1 403	49,6	1 408	47,0	0,3
davon					
Biogas	468	16,5	503	16,8	7,6
Feste biogene Stoffe	784	27,7	789	26,3	0,6
Flüssige biogene Stoffe	86	3,0	71	2,4	- 17,7
Abfall biogen	65	2,3	45	1,5	- 31,0
Sonstige erneuerbare ET	0	0,0	-	-	x
<b>Erneuerbare ET insgesamt</b>	<b>2 831</b>	<b>100,0</b>	<b>2 998</b>	<b>100,0</b>	<b>5,9</b>

### Bruttostromerzeugung aus erneuerbaren Energieträgern 2010



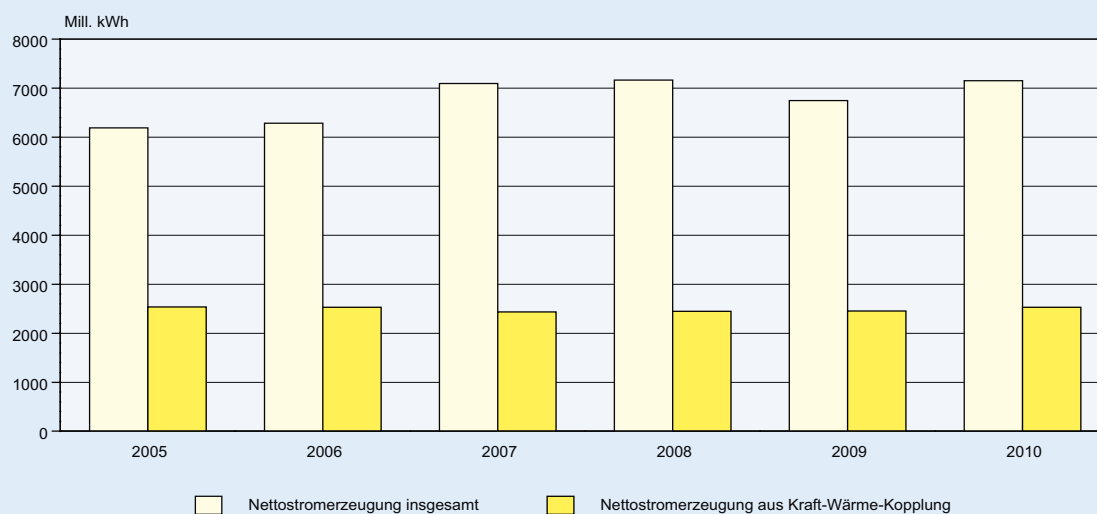
Thüringer Landesamt für Statistik

## Nettostromerzeugung aus Kraft-Wärme-Kopplung

Gegenstand der Nachweisung	2005	2006	2007	2008	2009	2010
<b>Mill. kWh</b>						
<b>Nettostromerzeugung insgesamt</b>	<b>6 188</b>	<b>6 281</b>	<b>7 093</b>	<b>7 165</b>	<b>6 748</b>	<b>7 153</b>
darunter						
<b>Nettostromerzeugung aus Kraft-Wärme-Kopplung <sup>1)</sup></b>	<b>2 534</b>	<b>2 527</b>	<b>2 432</b>	<b>2 446</b>	<b>2 454</b>	<b>2 527</b>
davon						
Heizkraftwerke der allgemeinen Versorgung	2 077	2 081	1 957	1 966	1 950	1 957
Industriekraftwerke	457	446	475	480	504	570
<b>Anteile am Insgesamt in %</b>						
Nettostromerzeugung aus Kraft-Wärme-Kopplung <sup>1)</sup>	100,0	100,0	100,0	100,0	100,0	100,0
davon						
Heizkraftwerke der allgemeinen Versorgung	82,0	82,3	80,5	80,4	79,5	77,4
Industriekraftwerke	18,0	17,7	19,5	19,6	20,5	22,6

1) Kraftwerke ab 1 MW Engpassleistung

### Nettostromerzeugung in Kraft-Wärme-Kopplungs-Anlagen



Thüringer Landesamt für Statistik

## Nettowärmeerzeugung aus Kraft-Wärme-Kopplung

Gegenstand der Nachweisung	2005	2006	2007	2008	2009	2010
<b>MWh</b>						
<b>Nettowärmeerzeugung aus Kraft-Wärme-Kopplung <sup>1)</sup></b>	<b>4 627 855</b>	<b>4 763 362</b>	<b>4 655 037</b>	<b>4 495 005</b>	<b>4 480 668</b>	<b>4 958 990</b>
davon						
Heizkraftwerke der allgemeinen Versorgung	3 125 542	3 292 987	3 116 981	2 946 665	2 926 875	3 141 917
Industriekraftwerke	1 502 313	1 470 375	1 538 056	1 548 341	1 553 792	1 817 073
<b>Anteile am Insgesamt in %</b>						
<b>Nettowärmeerzeugung aus Kraft-Wärme-Kopplung <sup>1)</sup></b>	<b>100,0</b>	<b>100,0</b>	<b>100,0</b>	<b>100,0</b>	<b>100,0</b>	<b>100,0</b>
davon						
Heizkraftwerke der allgemeinen Versorgung	67,5	69,1	67,0	65,6	65,3	63,4
Industriekraftwerke	32,5	30,9	33,0	34,4	34,7	36,6

1) Kraftwerke ab 1 MW; in der allgemeinen Versorgung können auch kleinere Anlagen enthalten sein.  
Unberücksichtigt bleiben KWK-Anlagen, deren Wärme in das allgemeine Netz eingespeist wird sowie Wärmemengen aus privaten KWK-Anlagen, die selbst verbraucht werden.

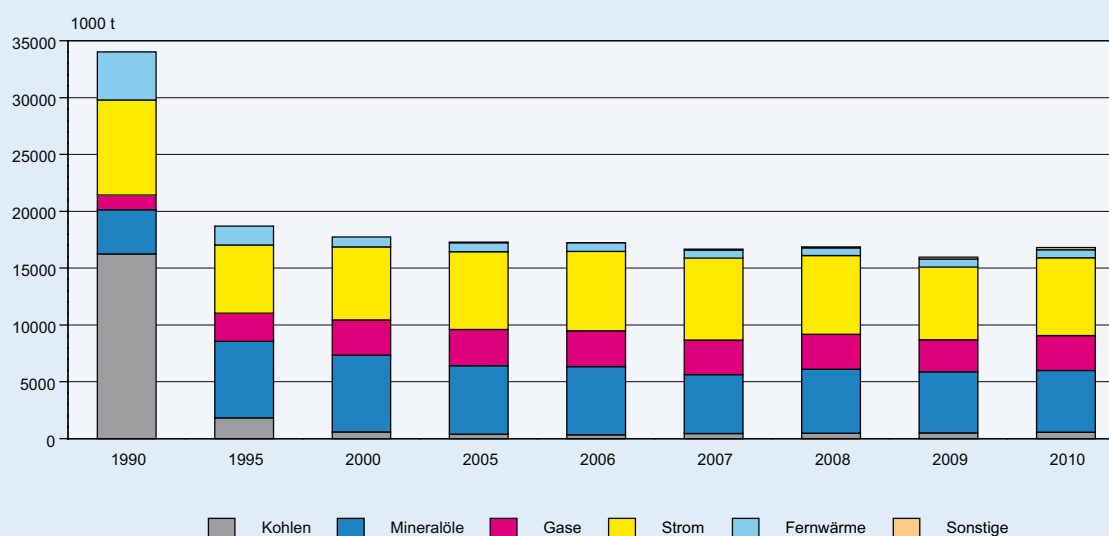
## Fernwärmebereitstellung <sup>\*)</sup> 2009 und 2010

Gegenstand der Nachweisung	2009	2010	Veränderung 2010 gegenüber 2009
	MWh		%
<b>Fernwärmebereitstellung insgesamt</b>	<b>5 518 651</b>	<b>5 899 617</b>	<b>6,9</b>
Wärmebetriebsverbrauch	78 237	52 402	- 33,0
Netzverluste	590 097	616 604	4,5
<b>Abgabe im Inland insgesamt</b>	<b>4 850 317</b>	<b>5 230 611</b>	<b>7,8</b>
davon an			
Energieversorgungsunternehmen	1 218 228	1 318 642	8,2
Bergbau und Verarbeitendes Gewerbe	982 023	1 100 089	12,0
Verkehr	.	16 246	.
Haushalte und Wohngebäude	1 461 701	1 823 507	24,8
Sonstiger Verbraucher	1 188 365	972 127	- 18,2

\*) nur Fernwärme, die in das allgemeine Fernwärmenetz der Energieversorgungsunternehmen abgeben wurde

CO<sub>2</sub>-Emissionen aus dem Endenergieverbrauch nach Energieträgern

Jahr	Emissionen insgesamt	Davon					
		Kohlen	Mineralöle	Gase	Strom	Fernwärme	Sonstige
<b>1000 t</b>							
1990	34 024	16 257	3 891	1 286	8 368	4 222	-
1995	18 697	1 820	6 738	2 475	6 008	1 657	-
2000	17 729	595	6 754	3 088	6 437	856	-
2005	17 276	386	6 025	3 192	6 834	794	47
2006	17 242	345	5 978	3 175	6 965	764	16
2007	16 684	448	5 170	3 063	7 204	715	84
2008	16 874	483	5 624	3 072	6 918	699	78
2009	15 972	508	5 390	2 807	6 388	715	165
2010	16 801	558	5 451	3 048	6 848	721	176
<b>Anteile am Insgesamt in %</b>							
1990	100,0	47,8	11,4	3,8	24,6	12,4	-
1995	100,0	9,7	36,0	13,2	32,1	8,9	-
2000	100,0	3,4	38,1	17,4	36,3	4,8	-
2005	100,0	2,2	34,9	18,5	39,6	4,6	0,3
2006	100,0	2,0	34,7	18,4	40,4	4,4	0,1
2007	100,0	2,7	31,0	18,4	43,2	4,3	0,5
2008	100,0	2,9	33,3	18,2	41,0	4,1	0,5
2009	100,0	3,2	33,7	17,6	40,0	4,5	1,0
2010	100,0	3,3	32,4	18,1	40,8	4,3	1,0

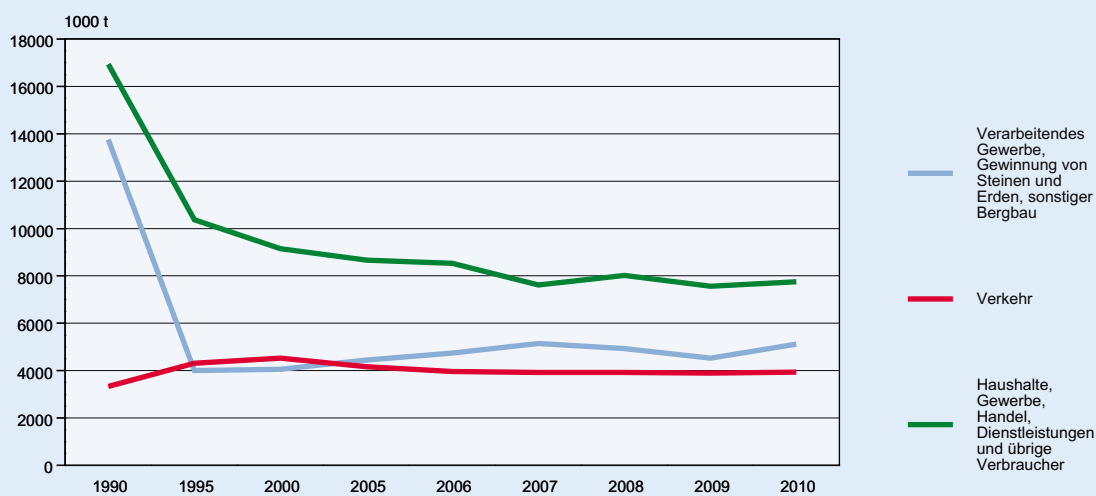
CO<sub>2</sub>-Emissionen aus dem Endenergieverbrauch 1990 bis 2010 nach Energieträgern

Thüringer Landesamt für Statistik

## CO<sub>2</sub>-Emissionen aus dem Endenergieverbrauch nach Emittentensektoren

Jahr	Insgesamt	Davon			
		Verarbeitendes Gewerbe, Gewinnung von Steinen und Erden, sonstiger Bergbau	Verkehr	darunter Straßenverkehr	Haushalte, Gewerbe, Handel, Dienstleistungen und übrige Verbraucher
<b>1000 t</b>					
1990	34 024	13 753	3 328	2 769	16 942
1995	18 697	4 007	4 317	4 134	10 374
2000	17 729	4 053	4 530	4 274	9 147
2005	17 276	4 449	4 159	3 890	8 668
2006	17 242	4 738	3 969	3 729	8 536
2007	16 684	5 144	3 929	3 678	7 611
2008	16 874	4 927	3 929	3 683	8 018
2009	15 972	4 527	3 890	3 673	7 556
2010	16 801	5 112	3 932	3 696	7 757
<b>Anteile am Insgesamt in %</b>					
1990	100,0	40,4	9,8	8,1	49,8
1995	100,0	21,4	23,1	22,1	55,5
2000	100,0	22,9	25,5	24,1	51,6
2005	100,0	25,8	24,1	22,5	50,2
2006	100,0	27,5	23,0	21,6	49,5
2007	100,0	30,8	23,5	22,0	45,6
2008	100,0	29,2	23,3	21,8	47,5
2009	100,0	28,3	24,4	23,0	47,3
2010	100,0	30,4	23,4	22,0	46,2

CO<sub>2</sub>-Emissionen aus dem Endenergieverbrauch 1990 bis 2010 nach Emittentensektoren



Thüringer Landesamt für Statistik

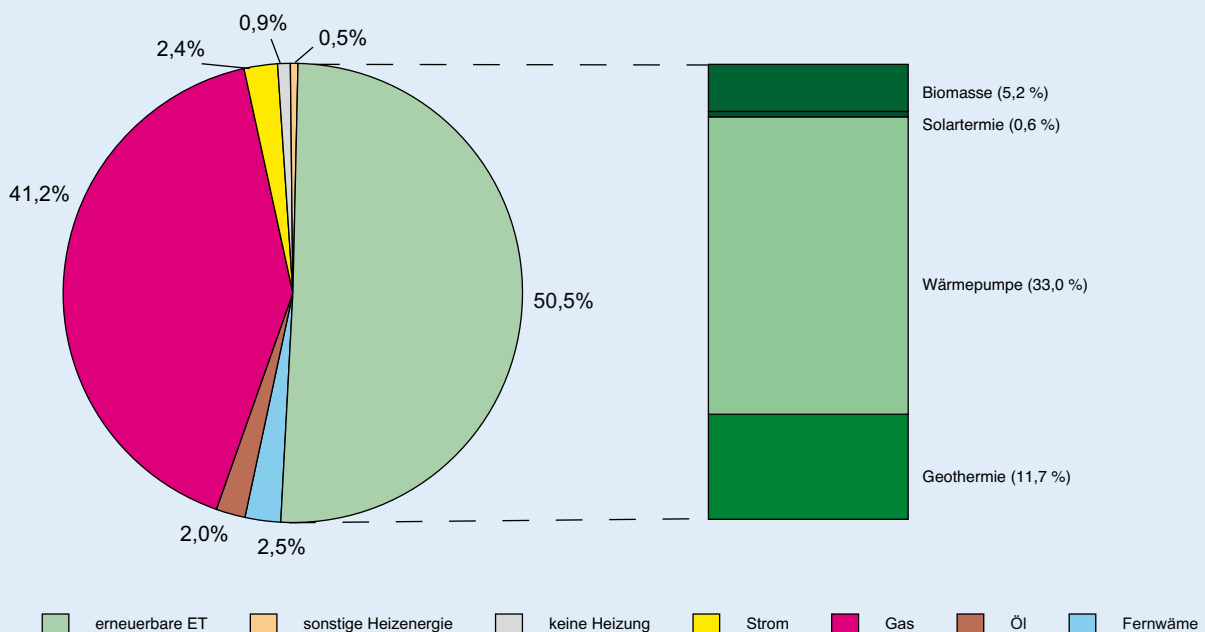


**Fertig gestellte neue Wohn- und Nichtwohngebäude 1995 bis 2011 nach vorwiegend verwendeter Heizenergie**

Vorwiegend verwendete Heizenergie	1995	2000	2005	2009	2010 <sup>1)</sup>	2011
	Prozent					
Fernwärme	2,9	3,0	3,3	3,4	5,2	3,4
Sonstige Heizenergie	0,5	0,3	2,6	4,8	7,0	8,2
Koks/Kohle <sup>1)</sup>	1,0	0,3	0,5	0,5	0,0	0,0
Öl	27,6	15,4	10,0	4,3	3,5	3,8
Gas	65,8	77,0	70,3	45,6	41,0	42,6
Strom	2,1	3,2	4,9	4,4	2,8	3,2
Wärmepumpe	-	0,7	7,8	36,2	39,7	37,8
Solarenergie	-	0,1	0,5	0,7	0,9	1,0
<b>Insgesamt</b>	<b>100,0</b>	<b>100,0</b>	<b>100,0</b>	<b>100,0</b>	<b>100,0</b>	<b>100,0</b>

1) ab 2010 ist Koks/Kohle bei der sonstigen Heizenergie enthalten

**Genehmigte Neubauten in Wohngebäuden im Jahr 2011 nach überwiegend verwendeter Heizenergie**



Thüringer Landesamt für Statistik

### Verbraucherpreisindex 2005 bis 2011 nach ausgewählten Energieträgern

Gegenstand der Nachweisung	2005	2006	2007	2008	2009	2010	2011
<b>Index (2005 = 100)</b>							
Strom	100,0	104,9	112,2	118,2	126,8	129,1	135,9
Gas	100,0	115,4	121,6	127,4	130,4	122,7	121,0
Heizöl	100,0	111,3	108,4	142,8	98,9	120,8	149,6
Normalbenzin	100,0	105,6	109,9	117,1	106,3	117,8	129,6
Superbenzin	100,0	105,5	109,2	115,3	104,8	115,8	127,1
Dieselmotorkraftstoffe	100,0	105,2	108,9	125,0	102,1	114,7	132,5
Kraftstoffe insgesamt	100,0	105,5	109,3	118,0	104,5	116,0	128,9
<b>Verbraucherpreisindex insgesamt</b>	<b>100,0</b>	<b>101,7</b>	<b>103,8</b>	<b>106,3</b>	<b>106,4</b>	<b>107,4</b>	<b>109,8</b>
<b>Veränderungen zum Vorjahr in %</b>							
Strom	0,0	4,9	7,0	5,3	7,3	1,8	5,3
Gas	0,0	15,4	5,4	4,8	2,4	- 5,9	- 1,4
Heizöl	0,0	11,3	- 2,6	31,7	- 30,7	22,1	23,8
Normalbenzin	0,0	5,6	4,1	6,6	- 9,2	10,8	10,0
Superbenzin	0,0	5,5	3,5	5,6	- 9,1	10,5	9,8
Dieselmotorkraftstoffe	0,0	5,2	3,5	14,8	- 18,3	12,3	15,5
Kraftstoffe insgesamt	0,0	5,5	3,6	8,0	- 11,4	11,0	11,1
<b>Verbraucherpreisindex insgesamt</b>	<b>0,0</b>	<b>1,7</b>	<b>2,1</b>	<b>2,4</b>	<b>0,1</b>	<b>0,9</b>	<b>2,2</b>

# **Energiebilanz Thüringen 2010**

# Energiebilanz Thüringen 2010

Thüringer Landesamt für Statistik		Bilanzzeile	Steinkohlen				Braunkohlen			Mineralöle		
			Kohle (roh)	Briketts	Koks	andere Steinkohlenprodukte	Kohle (roh)	Briketts	andere Braunkohlenprodukte	Otto kraftstoffe	Dieselmotorkraftstoff	Schwefelkraftstoff
			Terajoule (TJ)									
Terajoule (TJ)		Bilanzspalte	1	2	3	4	5	6	7	8	9	10
<b>PRIMÄR-ENERGIE-BILANZ</b>	Gewinnung	1	-	-	-	-	-	-	-	-	-	-
	Bezüge	2	20	-	711	74	2	1 694	3 931	19 964	34 357	385
	Bestandsentnahme	3	-	-	8	2	-	-	-	-	-	-
	<b>ENERGIEAUFKOMMEN</b>	4	20	-	719	76	2	1 694	3 931	19 964	34 357	385
	Lieferungen	5	-	-	-	-	-	-	-	-	-	-
	Bestandsaufstockung	6	-	-	-	-	-	-	20	-	-	-
<b>PRIMÄRENERGIEVERBRAUCH</b>		7	20	-	719	76	2	1 694	3 911	19 964	34 357	385
<b>U M W A N D L U N G S B E I B R A U C H</b>	<b>Umwandlungseinsatz</b>	Wärme- und Kälteanlagen	10	-	-	-	-	-	-	-	-	-
		Heizkraftwerke der allgemeinen Versorgung (ohne KWK)	11	-	-	-	-	-	-	-	-	-
		Heizkraftwerke der allgemeinen Versorgung (nur KWK)	12	-	-	-	-	-	-	-	-	-
		Industriewärme- und Kälteanlagen	14	-	-	-	-	-	-	-	-	-
		Windkraft-, Photovoltaik- und andere Anlagen	15	-	-	-	-	-	-	-	-	-
		Heizwerke <sup>1)</sup>	16	-	-	-	-	-	-	-	-	-
	Sonstige Energieerzeuger	19	-	-	-	-	-	-	-	-	-	
	<b>UMWANDLUNGSEINSATZ INSGESAMT</b>		20	-	-	-	-	-	-	-	-	-
	<b>Umwandlungsausstoß</b>	Wärme- und Kälteanlagen	23	-	-	-	-	-	-	-	-	-
		Heizkraftwerke der allgemeinen Versorgung (ohne KWK)	24	-	-	-	-	-	-	-	-	-
		Heizkraftwerke der allgemeinen Versorgung (nur KWK)	25	-	-	-	-	-	-	-	-	-
		Industriewärme- und Kälteanlagen	27	-	-	-	-	-	-	-	-	-
		Windkraft-, Photovoltaik- und andere Anlagen	28	-	-	-	-	-	-	-	-	-
		Heizwerke	29	-	-	-	-	-	-	-	-	-
	Sonstige Energieerzeuger	32	-	-	-	-	-	-	-	-	-	
	<b>UMWANDLUNGS-AUSSTOß INSGESAMT</b>		33	-	-	-	-	-	-	-	-	-
	<b>Verbrauch bei Gewinnung und Umwandlung</b>	Steinkohlenzechen, Braunkohlengruben, Brikettfabriken	35	-	-	-	-	-	-	-	-	-
		Kraftwerke, Heizwerke	36	-	-	-	-	-	-	-	-	-
		Erdöl- und Erdgasgewinnung	37	-	-	-	-	-	-	-	-	-
Sonstige Energieerzeuger		39	-	-	-	-	-	-	-	-	-	
<b>EN-VERBRAUCH IM UMWANDLUNGSBEREICH</b>		40	-	-	-	-	-	-	-	-	-	
Fackel- und Leitungsverluste		41	-	-	-	-	-	-	-	-	-	
<b>ENERGIEANGEBOT NACH UMWANDLUNG</b>		42	20	-	719	76	2	1 694	3 911	19 964	34 357	385
Nichtenergetischer Verbrauch		43	-	-	-	-	-	-	734	-	-	
Statistische Differenzen		44	-	-	-	-	-	-	-	-	-	
<b>ENDENERGIEVERBRAUCH</b>		45	20	-	719	76	2	1 694	3 177	19 964	34 357	385
<b>END-ENERGIE-VERBRAUCH</b>	Gewinnung von Steinen und Erden, sonst. Bergbau, Dienstleist.	46-48	-	-	-	-	-	-	-	-	6	
	Herst. v. Nahrungs- u. Futtermitteln, Getränkeherst., Tabakverarb.	49-51	-	-	-	-	-	-	-	-	-	
	Textil-, Bekleidungs-, Ledergewerbe	52-54	-	-	-	-	-	-	-	-	-	
	Herstellung von Holz-, Flecht-, Korb- u. Korkwaren	55	-	-	-	-	-	-	-	-	-	
	Herstellung von Papier, Pappe und Waren daraus	56	-	-	-	-	-	-	9	-	-	
	Herstellung von Druckerzeugnissen, Vervielfältigung	57	-	-	-	-	-	-	-	-	-	
	Chemische Industrie	58/59	-	-	-	-	-	-	-	-	-	
	Herstellung von pharmazeutischen Erzeugnissen	60	-	-	-	-	-	-	-	-	-	
	Herstellung von Gummi- und Kunststoffwaren	61	-	-	-	-	-	-	-	-	-	
	Herstellung von Glas, Keramik, Verarbeitung v. Steinen u. Erden	62/63	-	-	611	76	-	-	3 159	-	-	
	Metallerzeugung und -bearbeitung	64-66	-	-	108	-	-	-	-	-	-	
	Herstellung von Metallerzeugnissen	67	1	-	-	-	-	-	-	-	-	
	Herstellung von DV-geräten, elektron. u. opt. Erzeugnissen	68	-	-	-	-	-	-	-	-	-	
	Herstellung von elektrischen Ausrüstungen	69	-	-	-	-	-	-	-	-	-	
	Maschinenbau	70	-	-	-	-	-	-	-	-	-	
	Herst. von Kraftwagen u. Kraftwagenteilen u. sonst. Fahrzeugbau	71/72	2	-	-	-	-	-	-	-	-	
	Herstellung von Möbeln	73	-	-	-	-	-	-	-	-	-	
	Herstellung von sonstigen Waren	74	-	-	-	-	-	-	-	-	-	
	Reparatur und Installation von Maschinen und Ausrüstungen	75	-	-	-	-	-	-	-	-	-	
	<b>VERARBEITENDES GEWERBE, GEWINNUNG VON STEINEN UND ERDEN SOWIE SONSTIGER BERGBAU INSGESAMT</b>		76	3	-	719	76	-	-	3 168	-	6
	Schienerverkehr	77	-	-	-	-	-	-	-	-	962	-
Straßenverkehr	78	-	-	-	-	-	-	-	19 721	30 033	-	
Luftverkehr	79	-	-	-	-	-	-	-	-	-	385	
Küsten- und Binnenschifffahrt	80	-	-	-	-	-	-	-	-	-	-	
<b>VERKEHR INSGESAMT</b>		81	-	-	-	-	-	-	19 721	30 996	385	
Haushalte	82	-	-	-	-	-	-	-	-	-	-	
Gewerbe, Handel, Dienstl. und übrige Verbraucher	83	-	-	-	-	-	-	-	-	-	-	
<b>HAUSHALTE + GEW., HANDEL, DL + übrige VERBR.</b>		84	17	-	-	-	2	1 694	9	244	3 355	

Zeichenerklärung:

- nicht belegt  
 - nichts vorhanden (genau Null) oder Wert < 0,5  
 - Zahlenwert unbekannt

Noch: Mineralöle				Gase		Strom und andere Energieträger										Energieträger insgesamt			Bilanzzeile
Heizöl		andere Mineralölprodukte	Flüssiggas	Stadtgas, Koke- reigas	Erdgas	erneuerbare Energieträger										davon		Summe	
leicht	schwer					Wasserkraft	Windkraft	Klärgas, Deponie- gas	Bio- masse	Sonstige erneuer- bare ET	Solar- energie	Strom	Fern- wärme	andere Energie- träger	Primär- energie- träger	Sekundär- energie- träger			
11	12	13	14	15	16	17	18	19	20	21	22	23	24	25	26	27	28		
16 048	433	4 413	2 911	-	540	1 246	3 721	582	49 298	592	999	-	-	3 056	56 977	3 056	60 033	1	
792	2	-	-	-	79 433	-	-	-	1 199	-	-	28 744	340	-	80 654	114 004	194 658	2	
16 840	435	4 413	2 911	-	80 817	1 246	3 721	582	50 497	592	999	28 744	340	3 056	138 475	117 865	256 340	4	
-	-	-	-	-	-	-	-	-	-	-	-	-	-	-	-	-	-	5	
-	-	-	-	1	-	-	-	-	48	-	-	-	-	-	-	48	21	68	6
<b>16 840</b>	<b>435</b>	<b>4 413</b>	<b>2 910</b>	<b>-</b>	<b>80 817</b>	<b>1 246</b>	<b>3 721</b>	<b>582</b>	<b>50 449</b>	<b>592</b>	<b>999</b>	<b>28 744</b>	<b>340</b>	<b>3 056</b>	<b>138 428</b>	<b>117 844</b>	<b>256 272</b>	<b>7</b>	
2	-	-	-	-	1 681	-	-	-	2 792	-	-	-	-	-	4 473	2	4 475	10	
14	-	-	-	-	18 954	-	-	-	2 690	-	-	-	-	-	21 643	763	22 406	11	
8	-	-	-	-	1 612	-	-	-	5 267	-	-	-	510	-	6 880	518	7 398	12	
-	-	-	-	-	-	1 246	-	-	-	-	-	8 916	-	-	1 246	8 916	10 162	14	
-	-	-	-	-	-	-	3 721	536	9 251	-	631	-	-	-	14 139	-	14 139	15	
268	-	-	-	-	3 371	-	-	-	831	-	-	-	-	-	4 202	268	4 470	16	
113	-	118	-	-	102	-	-	-	-	-	-	-	-	103	102	334	436	19	
407	-	118	-	-	25 720	1 246	3 721	536	20 830	-	631	8 916	510	852	52 684	10 801	63 486	20	
-	-	-	-	-	-	-	-	-	-	-	-	1 802	-	-	-	1 802	1 802	23	
-	-	-	-	-	-	-	-	-	-	-	-	7 044	11 311	-	-	18 355	18 355	24	
-	-	-	-	-	-	-	-	-	-	-	-	2 690	-	-	-	2 690	2 690	25	
-	-	-	-	-	-	-	-	-	-	-	-	8 217	-	-	-	8 217	8 217	27	
-	-	-	-	-	-	-	-	-	-	-	-	6 578	-	-	-	6 578	6 578	28	
-	-	-	-	-	-	-	-	-	-	-	-	-	5 074	-	-	5 074	5 074	29	
-	-	118	-	-	-	-	-	-	-	-	-	132	-	-	-	250	250	32	
-	-	118	-	-	-	-	-	-	-	-	-	26 462	16 385	-	-	42 847	42 847	33	
-	-	-	-	-	-	-	-	-	-	-	-	-	-	-	-	-	-	35	
-	-	-	-	-	1	-	-	-	-	-	-	754	935	-	-	1 690	1 690	36	
-	-	-	-	-	1	-	-	-	-	-	-	67	-	-	1	1	2	37	
-	-	-	-	-	1	-	-	9	-	-	-	822	936	-	9	67	76	39	
-	-	-	-	-	1	-	-	9	-	-	-	822	936	-	10	1 757	1 767	40	
-	-	-	-	-	41	-	-	37	-	-	-	527	2 220	-	78	2 747	2 825	41	
16 434	435	4 413	2 910	-	55 055	-	-	-	29 619	592	368	44 942	13 060	2 205	85 655	145 504	231 160	42	
2	-	4 361	1	-	677	-	-	-	-	-	-	-	-	-	677	5 099	5 775	43	
-	-	-	-	-	-	-	-	-	-	-	-	-	702	-	-	702	702	44	
<b>16 431</b>	<b>435</b>	<b>52</b>	<b>2 909</b>	<b>-</b>	<b>54 378</b>	<b>-</b>	<b>-</b>	<b>-</b>	<b>29 619</b>	<b>592</b>	<b>368</b>	<b>44 942</b>	<b>13 762</b>	<b>2 205</b>	<b>84 978</b>	<b>141 108</b>	<b>226 086</b>	<b>45</b>	
20	-	-	1	-	2	-	-	-	-	-	-	116	-	-	2	143	145	46-48	
250	-	-	21	-	1 755	-	-	-	12	-	-	1 579	506	-	1 767	2 357	4 125	49-51	
21	-	-	-	-	207	-	-	-	-	-	-	306	36	-	207	363	571	52-54	
34	96	-	18	-	4	-	-	-	1 285	-	-	753	1	-	1 289	902	2 191	55	
140	-	-	1	-	1 879	-	-	-	11 040	-	-	1 975	1 651	-	12 919	3 776	16 695	56	
12	-	-	-	-	205	-	-	-	-	-	-	345	3	-	205	360	566	57	
32	-	-	4	-	1 850	-	-	-	52	-	-	2 052	167	-	1 902	2 254	4 156	58/59	
-	-	-	-	-	74	-	-	-	-	-	-	79	28	-	74	107	181	60	
193	-	-	6	-	996	-	-	-	41	-	-	2 541	132	-	1 038	2 872	3 910	61	
191	338	-	27	-	5 283	-	-	-	4	-	-	2 718	21	2 194	5 287	9 335	14 622	62/63	
27	-	-	1	-	1 923	-	-	-	-	-	-	2 575	-	9	1 923	2 720	4 643	64-66	
159	-	-	22	-	1 392	-	-	-	24	-	-	1 975	98	2	1 417	2 257	3 674	67	
9	-	-	3	-	185	-	-	-	2	-	-	983	119	-	187	1 114	1 301	68	
31	-	-	1	-	172	-	-	-	-	-	-	493	59	-	172	583	755	69	
79	-	-	20	-	428	-	-	-	15	-	-	963	50	-	444	1 113	1 556	70	
51	-	-	20	-	931	-	-	-	1	-	-	1 444	298	-	933	1 813	2 746	71/72	
18	-	-	-	-	72	-	-	-	88	-	-	144	3	-	159	166	325	73	
28	-	-	2	-	76	-	-	-	13	-	-	170	15	-	88	214	303	74	
23	-	52	3	-	90	-	-	-	-	-	-	87	35	-	90	200	290	75	
1 319	435	52	150	-	17 525	-	-	-	12 577	-	-	21 299	3 222	2 205	30 105	32 649	62 754	76	
-	-	-	-	-	-	-	-	-	62	-	-	897	-	-	62	1 859	1 921	77	
-	-	-	598	-	265	-	-	-	3 043	-	-	-	-	-	3 308	50 352	53 660	78	
-	-	-	-	-	-	-	-	-	-	-	-	-	-	-	-	385	385	79	
-	-	-	-	-	-	-	-	-	-	-	-	-	-	-	-	-	-	80	
-	-	-	598	-	265	-	-	-	3 105	-	-	897	-	-	3 370	52 597	55 967	81	
-	-	-	-	-	28 230	-	-	-	-	592	-	9 959	6 565	-	28 822	16 524	45 346	82	
-	-	-	-	-	8 358	-	-	-	-	-	-	12 787	3 975	-	8 358	16 762	25 120	83	
15 113	-	-	2 162	-	36 588	-	-	-	13 937	592	368	22 746	10 540	-	51 504	55 862	107 366	84	

1) einschließlich Umwandlungseinsatz für ungekoppelte Erzeugung in Heizkraftwerken  
Stand: 26.07.12  
Werte in kursiver Schrift := Teilsummen

# Energiebilanz Thüringen 2010

Thüringer Landesamt für Statistik		Bilanzzeile	Steinkohlen				Braunkohlen			Mineralöle		
			Kohle (roh)	Briketts	Koks	andere Steinkohlenprodukte	Kohle (roh)	Briketts	andere Braunkohlenprodukte	Otto kraftstoffe	Dieselkraftstoff	Schw. Flugturbinenkraftst.
Spezifische Mengeneinheiten			1	2	3	4	5	6	7	8	9	10
<b>PRIMÄR-ENERGIE-BILANZ</b>	Gewinnung	1										
	Bezüge	2	1		25	2		87	177	459	800	9
	Bestandsentnahme	3										
	<b>ENERGIEAUFKOMMEN</b>	4	1		25	2		87	177	459	800	9
	Lieferungen	5										
	Bestandsaufstockung	6							1			
	<b>PRIMÄRENERGIEVERBRAUCH</b>	7	1		25	2		87	176	459	800	9
<b>U M W A N D L U N G S B I L A N Z</b>	<b>Umwandlungseinsatz</b>	Wärme- und Kälteanlagen (ohne KWK)	10									
		Heizkraftwerke der allgemeinen Versorgung (nur KWK)	11									
		Industriewärme- und Kälteanlagen	12									
		Wasserkraftanlagen	14									
		Windkraft-, Photovoltaik- und andere Anlagen	15									
		Heizwerke <sup>1)</sup>	16									
		Sonstige Energieerzeuger	19									
	<b>UMWANDLUNGSEINSATZ INSGESAMT</b>	20										
	<b>Umwandlungsausstoß</b>	Wärme- und Kälteanlagen (ohne KWK)	23									
		Heizkraftwerke der allgemeinen Versorgung (nur KWK)	24									
		Industriewärme- und Kälteanlagen	25									
		Wasserkraftanlagen	27									
		Windkraft-, Photovoltaik- und andere Anlagen	28									
		Heizwerke	29									
		Sonstige Energieerzeuger	32									
	<b>UMWANDLUNGS-AUSSTOß INSGESAMT</b>	33										
	<b>Verbrauch bei Gewinnung und Umwandlung</b>	Steinkohlenzechen, Braunkohlengruben, Brikettfabriken	35									
		Kraftwerke, Heizwerke	36									
		Erdöl- und Erdgasgewinnung	37									
		Sonstige Energieerzeuger	39									
<b>EN-VERBRAUCH IM UMWANDLUNGSBEREICH</b>		40										
Fackel- und Leitungsverluste		41										
<b>ENERGIEANGEBOT NACH UMWANDLUNG</b>		42	1		25	2		87	176	459	800	9
Nichtenergetischer Verbrauch	43							33				
Statistische Differenzen	44											
<b>END-ENERGIE-VERBRAUCH</b>	<b>ENDENERGIEVERBRAUCH</b>	45	1		25	2		87	143	459	800	9
	Gewinnung von Steinen und Erden, sonst. Bergbau, Dienstleist.	46-48										
	Herst. v. Nahrungs- u. Futtermitteln, Getränkeherst., Tabakverarb.	49-51										
	Textil-, Bekleidungs-, Ledergewerbe	52-54										
	Herstellung von Holz-, Flecht-, Korb- u. Korkwaren	55										
	Herstellung von Papier, Pappe und Waren daraus	56										
	Herstellung von Druckerzeugnissen, Vervielfältigung	57										
	Chemische Industrie	58/59										
	Herstellung von pharmazeutischen Erzeugnissen	60										
	Herstellung von Gummi- und Kunststoffwaren	61										
	Herstellung von Glas, Keramik, Verarbeitung v. Steinen u. Erden	62/63			21	2			142			
	Metallerzeugung und -bearbeitung	64-66			4							
	Herstellung von Metallerzeugnissen	67										
	Herstellung von DV-geräten, elektron. u. opt. Erzeugnissen	68										
	Herstellung von elektrischen Ausrüstungen	69										
	Maschinenbau	70										
	Herst. von Kraftwagen u. Kraftwagenteilen u. sonst. Fahrzeugbau	71/72										
	Herstellung von Möbeln	73										
	Herstellung von sonstigen Waren	74										
	Reparatur und Installation von Maschinen und Ausrüstungen	75										
	<b>VERARBEITENDES GEWERBE, GEWINNUNG VON STEINEN UND ERDEN SOWIE SONSTIGER BERGBAU INSGESAMT</b>	76			25	2			142			
	Schieneverkehr	77									22	
	Straßenverkehr	78								453	699	
Luftverkehr	79										9	
Küsten- und Binnenschifffahrt	80											
<b>VERKEHR INSGESAMT</b>	81								453	722	9	
Haushalte	82											
Gewerbe, Handel, Dienstl. und übrige Verbraucher	83											
<b>HAUSHALTE + GEW., HANDEL, DL + übrige VERBR.</b>	84	1						87	6	78		

Zeichenerklärung:  nicht belegt      - nichts vorhanden (genau Null) oder Wert < 0,5  
 Zahlenwert unbekannt

Noch: Mineralöle				Gase		Strom und andere Energieträger									Energieträger insgesamt			Bilanz- zeile
Heizöl		andere Mineral- ölpro- dukte	Flüs- sig- gas	Stadt- gas, Koke- reigas	Erd- gas	erneuerbare Energieträger									davon			
leicht	schwer					Wasser- kraft	Wind- kraft	Klärgas, Deponie- gas	Bio- masse	Sonstige: erneuer- bare ET	Solar- energie	Strom	Fern- wärme	andere Energie- träger	Primär- energie- träger	Sekundär- energie- träger	Summe	
1 000 t				Mill. m³		Mill. kWh		Mill. m³	Terajoule (TJ)			Mill. kWh		TJ	Terajoule (TJ)			
11	12	13	14	15	16	17	18	19	20	21	22	23	24	25	26	27	28	
					15	346	1 034	32	49 298	592	999				56 977	3 056	60 033	1
375	11	112	63		2 259				1 199			7 984	340		80 654	114 004	194 658	2
19					24										845	804	1 649	3
394	11	112	63		2 298	346	1 034	32	50 497	592	999	7 984	340	3 056	138 475	117 865	256 340	4
																		5
									48						48	21	68	6
<b>394</b>	<b>11</b>	<b>112</b>	<b>63</b>		<b>2 298</b>	<b>346</b>	<b>1 034</b>	<b>32</b>	<b>50 449</b>	<b>592</b>	<b>999</b>	<b>7 984</b>	<b>340</b>	<b>3 056</b>	<b>138 428</b>	<b>117 844</b>	<b>256 272</b>	<b>7</b>
					48										4 473	2	4 475	10
					539										21 643	763	22 406	11
					46								510		6 880	518	7 398	12
						346						2 477			1 246	8 916	10 162	14
							1 034	30	9 251		631				14 139		14 139	15
7					96				831						4 202	268	4 470	16
3		3			3									103	102	334	436	19
10		3			731	346	1 034	30	20 830		631	2 477	510	852	52 684	10 801	63 486	20
												500				1 802	1 802	23
												1 957	11 311			18 355	18 355	24
												747				2 690	2 690	25
												2 283				8 217	8 217	27
												1 827				6 578	6 578	28
													5 074			5 074	5 074	29
		3											37			250	250	32
		3										7 351	16 385			42 966	42 966	33
												210	935			1 690	1 690	36
												19			1	1	2	37
															9	67	76	39
												228	936		10	1 757	1 767	40
					1			2				146	2 220		78	2 747	2 825	41
384	11	112	63		1 565				29 619	592	368	12 484	13 060	2 205	85 655	145 504	231 160	42
		111			19										677	5 099	5 775	43
															702	702	702	44
<b>384</b>	<b>11</b>	<b>1</b>	<b>63</b>		<b>1 546</b>				<b>29 619</b>	<b>592</b>	<b>368</b>	<b>12 484</b>	<b>13 762</b>	<b>2 205</b>	<b>84 978</b>	<b>141 108</b>	<b>226 086</b>	<b>45</b>
6					50				12			32			2	143	145	46-48
					6							439	506		1 767	2 357	4 125	49-51
1	2								1 285			85	36		207	363	571	52-54
3									11 040			209	1		1 289	902	2 191	55
					53							549	1 651		12 919	3 776	16 695	56
					6							96	3		205	360	566	57
1					53				52			570	167		1 902	2 254	4 156	58/59
					2							22	28		74	107	181	60
5					28				41			706	132		1 038	2 872	3 910	61
4	8				150				4			755	21	2 194	5 287	9 335	14 622	62/63
1					55							715		9	1 923	2 720	4 643	64-66
4					40				24			549	98	2	1 417	2 257	3 674	67
					5				2			273	119		187	1 114	1 301	68
1					5							137	59		172	583	755	69
2					12				15			268	50		444	1 113	1 556	70
1					26				1			401	298		933	1 813	2 746	71/72
					2				88			40	3		159	166	325	73
1					2				13			47	15		88	214	303	74
1		1			3							24	35		90	200	290	75
31	11	1	3		498				12 577			5 916	3 222	2 205	30 105	32 649	62 754	76
									62			249			62	1 859	1 921	77
					13				3 043						3 308	50 352	53 660	78
															385	385	385	79
																		80
					13				3 105			249			3 370	52 597	55 967	81
					803					592		2 766	6 565		28 822	16 524	45 346	82
					238							3 552	3 975		8 358	16 762	25 120	83
353			47		1 040				13 937	592	368	6 318	10 540		51 504	55 862	107 366	84

1) einschließlich Umwandlungseinsatz für ungekoppelte Erzeugung in Heizkraftwerken

Stand: 26.07.12

Werte in kursiver Schrift := Teilsommen





## Abkürzungen

ET	Energieträger
GHD	Gewerbe, Handel, Dienstleistungen
kWh	Kilowattstunde
KWK	Kraft-Wärme-Kopplung
MJ	Megajoule
MWh	Megawattstunde
PJ	Petajoule
t	Tonnen
TJ	Terajoule

