



SONDERVERÖFFENTLICHUNG

# Aktuelle Zahlen für Thüringen in Zeiten der Corona-Pandemie

AUSGABE: SEPTEMBER 2020

**Zeichenerklärung:**

- nichts vorhanden (genau Null)
- 0 weniger als die Hälfte von 1 in der letzten besetzten Stelle, jedoch mehr als nichts
- .
- \* Aus Gründen des Datenschutzes und der statistischen Geheimhaltung werden die Zahlenwerte 1 oder 2 und Daten, aus denen rechnerisch auf einen solchen Zahlenwert geschlossen werden kann, anonymisiert.
- ... Zahlenwert lag bei Redaktionsschluss noch nicht vor
- x Tabellenfach gesperrt, weil Aussage nicht sinnvoll
- p vorläufige Zahl
- r berichtigte Zahl
- / Zahlenwert nicht sicher genug
- ( ) Aussagewert eingeschränkt
- MD Monatsdurchschnitt
- VjD Vierteljahresdurchschnitt
- JD Jahresdurchschnitt, berechnet aus den zwölf Monatswerten des Kalenderjahres

Anmerkung: Abweichungen in den Summen, auch im Vergleich zu anderen Veröffentlichungen, erklären sich aus dem Runden von Einzelwerten.

## IMPRESSUM

**Herausgeber:**

Thüringer Landesamt für Statistik  
Europaplatz 3, 99091 Erfurt

Telefon 03 61 57 331-91 15

Telefax 03 61 57 331-96 97

E-Mail: [auskunft@statistik.thueringen.de](mailto:auskunft@statistik.thueringen.de)

Internet: [www.statistik.thueringen.de](http://www.statistik.thueringen.de)

**Satz und Druck:**

Thüringer Landesamt für Statistik

Bestell-Nr.: 41 027

Vervielfältigung und Verbreitung, auch auszugsweise, mit Quellenangabe gestattet.

1	GESUNDHEIT	5	2	WIRTSCHAFT	17
1.1	Anzahl der SARS-CoV-2-Testungen in Deutschland	6	2.1	Arbeitsmarkt	18
1.2	COVID-19: Bestätigte Infektionen und Todesfälle in Thüringen	7	2.2	Kurzarbeit	19
1.3	COVID-19: Entwicklung der bestätigten Infektionen in Thüringen	8	2.3	Gewerbeanzeigen	20
1.4	COVID-19: Bestätigte Infektionen und Todesfälle in Deutschland	9	2.4	Insolvenzen	22
1.5	COVID-19: Bestätigte Infektionen und Todesfälle in Europa	10	2.5	Produzierendes Gewerbe	24
1.6	Stationäre COVID-19 Behandlungen und Belegung von Intensivbetten	11	2.6	Bergbau und Verarbeitendes Gewerbe	26
1.7	Sterbefälle nach Monaten 2015–2020 in Thüringen nach dem Wohnort	12	2.7	Baugewerbe	28
1.8	Sterbefälle nach Monaten 2019 und 2020 in Deutschland	13	2.8	Genehmigungen im Wohn- und Nichtwohnbau	29
1.9	Sterbefälle in Deutschland nach Altersgruppen	14	2.9	Einzelhandel	30
1.10	Bevölkerung in Thüringen nach Altersgruppen Stichtag 31.12.2019	15	2.10	Gastgewerbe	31
			2.11	Außenhandel	32
			2.12	Verbraucherpreisindex	34
			2.13	Straßenverkehrsunfälle	36



# 1 GESUNDHEIT

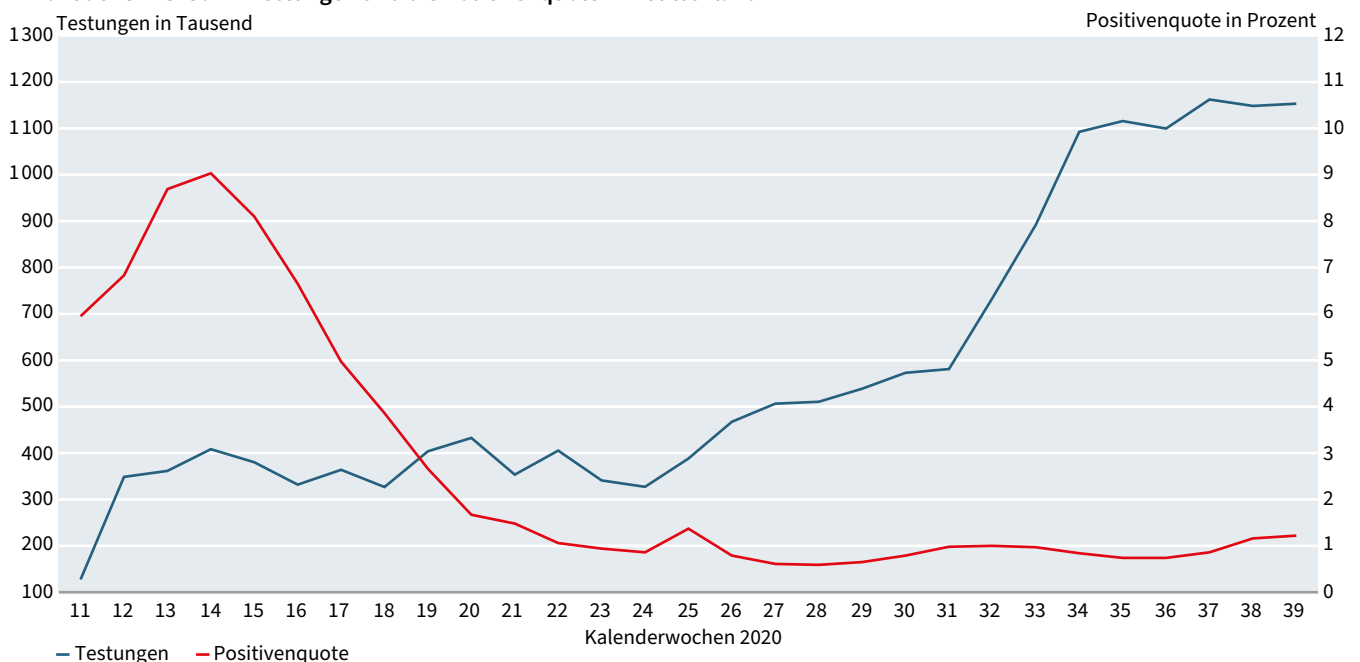
# GESUNDHEIT

## 1.1 Anzahl der SARS-CoV-2-Testungen in Deutschland

Kalenderwochen 2020	Anzahl Testungen	Positiv getestet	Positivenquote	Übermittelnde Labore
	Anzahl	Anzahl	Prozent	Anzahl
11	127 457	7 582	5,95	114
12	348 619	23 820	6,83	152
13	361 515	31 414	8,69	151
14	408 348	36 885	9,03	154
15	380 197	30 791	8,10	164
16	331 902	22 082	6,65	168
17	363 890	18 083	4,97	178
18	326 788	12 608	3,86	175
19	403 875	10 755	2,66	182
20	432 666	7 233	1,67	183
21	353 467	5 218	1,48	179
22	405 269	4 310	1,06	178
23	340 986	3 208	0,94	176
24	327 196	2 816	0,86	173
25	388 187	5 316	1,37	176
26	467 413	3 689	0,79	180
27	506 490	3 104	0,61	151
28	510 551	2 992	0,59	179
29	538 701	3 497	0,65	177
30	572 967	4 534	0,79	182
31	581 037	5 699	0,98	168
32	733 990	7 330	1,00	168
33	891 988	8 661	0,97	188
34	1 092 350	9 226	0,84	198
35	1 115 638	8 309	0,74	190
36	1 099 560	8 175	0,74	192
37	1 162 133	10 025	0,86	193
38	1 148 282	13 268	1,16	201
39	1 153 075	14 044	1,22	182
<b>Summe</b>	<b>16 999 253</b>	<b>328 566</b>		

Quelle: Robert-Koch-Institut – Stand 06.10.2020 – 00:00 Uhr, sowie eigene Berechnungen

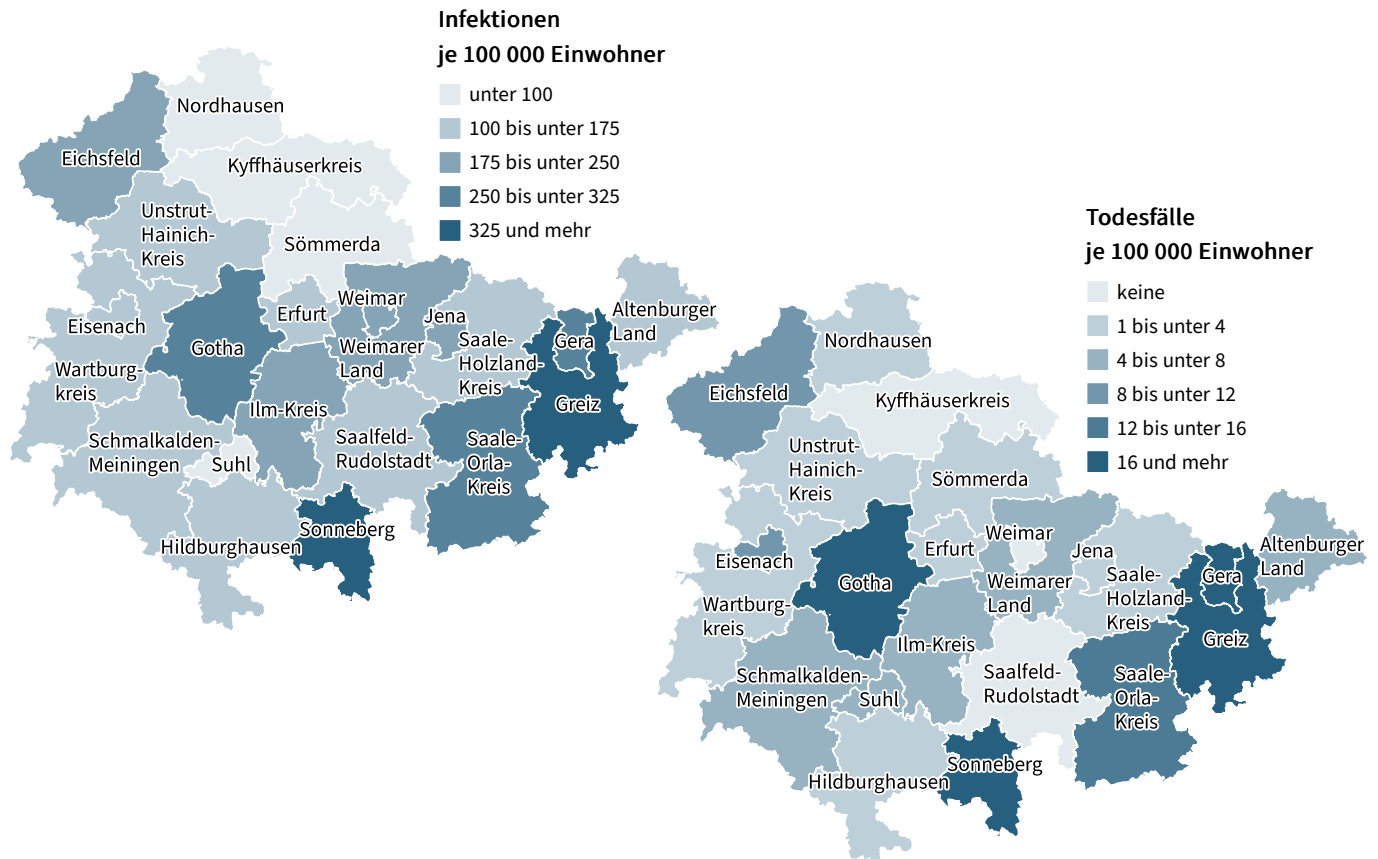
Anzahl der SARS-CoV-2-Testungen und die Positivenquote in Deutschland



## 1.2 COVID-19: Bestätigte Infektionen und Todesfälle in Thüringen

Politische Gebietsstruktur / Landkreise	Bestätigte Infektionen	Infektionen je 100 000 Einwohner	Todesfälle	Todesfälle je 100 000 Einwohner
Stadt Erfurt	246	115,1	2	0,9
Stadt Gera	294	312,3	22	23,4
Stadt Jena	225	202,0	3	2,7
Stadt Suhl	33	94,7	2	5,7
Stadt Weimar	141	216,6	0	0,0
Stadt Eisenach	44	103,8	4	9,4
Eichsfeld	178	177,3	11	11,0
Nordhausen	76	90,7	2	2,4
Wartburgkreis	139	113,0	2	1,6
Unstrut-Hainich-Kreis	115	111,7	3	2,9
Kyffhäuserkreis	68	90,7	0	0,0
Schmalkalden-Meiningen	208	170,0	6	4,9
Gotha	365	269,5	30	22,1
Sömmerda	66	94,8	1	1,4
Hildburghausen	96	151,1	1	1,6
Ilm-Kreis	218	200,5	7	6,4
Weimarer Land	149	181,8	6	7,3
Sonneberg	323	574,8	22	39,1
Saalfeld-Rudolstadt	109	102,5	0	0,0
Saale-Holzland-Kreis	108	130,0	3	3,6
Saale-Orla-Kreis	204	252,3	12	14,8
Greiz	704	717,2	48	48,9
Altenburger Land	114	126,5	4	4,4
<b>Thüringen</b>	<b>4223</b>	<b>197,0</b>	<b>191</b>	<b>8,9</b>

Quelle: Robert-Koch-Institut – Stand 06.10.2020 – 00:00 Uhr, sowie eigene Berechnungen



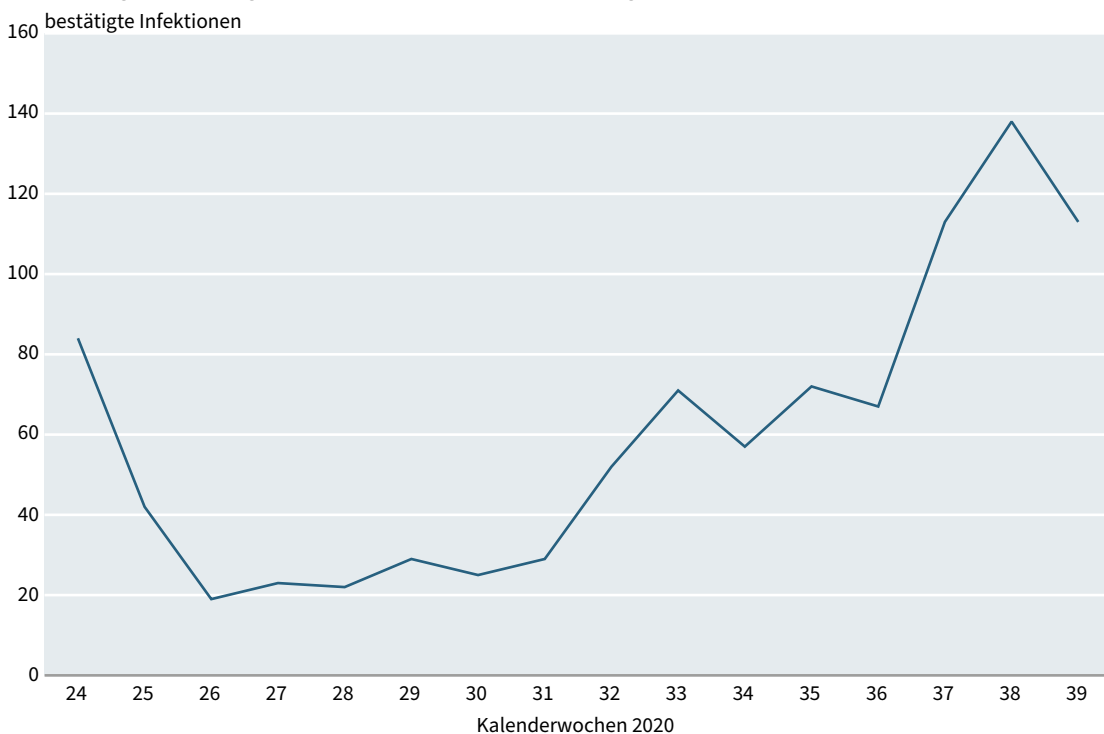
# GESUNDHEIT

## 1.3 COVID-19: Entwicklung der bestätigten Infektionen in Thüringen

Politische Gebietsstruktur / Landkreise	Monat/Kalenderwoche															
	Juni 2020				Juli 2020				August 2020				September 2020			
	24	25	26	27	28	29	30	31	32	33	34	35	36	37	38	39
Anzahl																
Stadt Erfurt	-	1	-	1	-	-	-	2	8	10	6	7	6	7	27	12
Stadt Gera	1	1	1	2	2	1	1	2	4	4	-	1	2	4	1	6
Stadt Jena	1	-	-	-	2	-	-	-	-	2	3	7	8	10	7	12
Stadt Suhl	1	-	-	1	-	-	-	-	-	5	3	1	1	2	-	-
Stadt Weimar	1	-	-	-	-	3	14	4	4	3	2	4	4	8	6	1
Stadt Eisenach	-	1	-	-	-	1	2	2	1	-	-	2	-	3	1	1
Eichsfeld	2	-	-	2	1	-	-	-	1	-	3	4	1	-	2	5
Nordhausen	1	1	-	-	-	1	-	-	1	4	2	-	-	1	1	-
Wartburgkreis	6	2	-	-	1	2	2	5	1	3	3	3	2	4	6	16
Unstrut-Hainich-Kreis	4	2	-	1	-	-	-	-	-	1	1	5	3	3	7	7
Kyffhäuserkreis	3	2	2	-	-	1	2	-	-	1	2	4	-	1	1	1
Schmalkalden-Meiningen	4	2	4	2	6	3	-	8	6	9	7	2	1	1	1	2
Gotha	2	2	2	3	-	3	1	-	4	3	5	5	3	10	9	7
Sömmerda	-	-	-	1	1	2	1	1	1	3	2	5	2	2	2	2
Hildburghausen	7	6	3	5	5	1	1	-	2	3	1	-	1	2	1	-
Ilm-Kreis	-	-	-	-	1	6	1	2	6	2	4	-	10	5	36	6
Weimarer Land	-	-	-	-	1	2	-	1	4	1	-	4	2	26	19	8
Sonneberg	16	13	4	1	2	-	-	1	2	2	1	-	-	6	3	2
Saalfeld-Rudolstadt	-	-	1	-	-	-	-	-	-	2	4	-	-	3	4	8
Saale-Holzland-Kreis	1	-	-	-	-	-	-	-	-	2	2	2	10	3	3	5
Saale-Orla-Kreis	-	-	-	1	-	-	-	1	5	3	-	3	2	6	3	3
Greiz	30	9	2	2	-	-	-	-	2	9	6	2	2	1	1	5
Altenburger Land	4	-	-	1	-	3	-	-	-	-	-	15	5	5	1	4
<b>Thüringen</b>	<b>84</b>	<b>42</b>	<b>19</b>	<b>23</b>	<b>22</b>	<b>29</b>	<b>25</b>	<b>29</b>	<b>52</b>	<b>71</b>	<b>57</b>	<b>72</b>	<b>67</b>	<b>113</b>	<b>138</b>	<b>113</b>

Quelle: Robert Koch-Institut: SurvStat@RKI 2.0, <https://survstat.rki.de>, Abfragezeitpunkt: 06.10.2020 – 14:00 Uhr

**Entwicklung der bestätigten COVID-19-Infektionen in Thüringen**

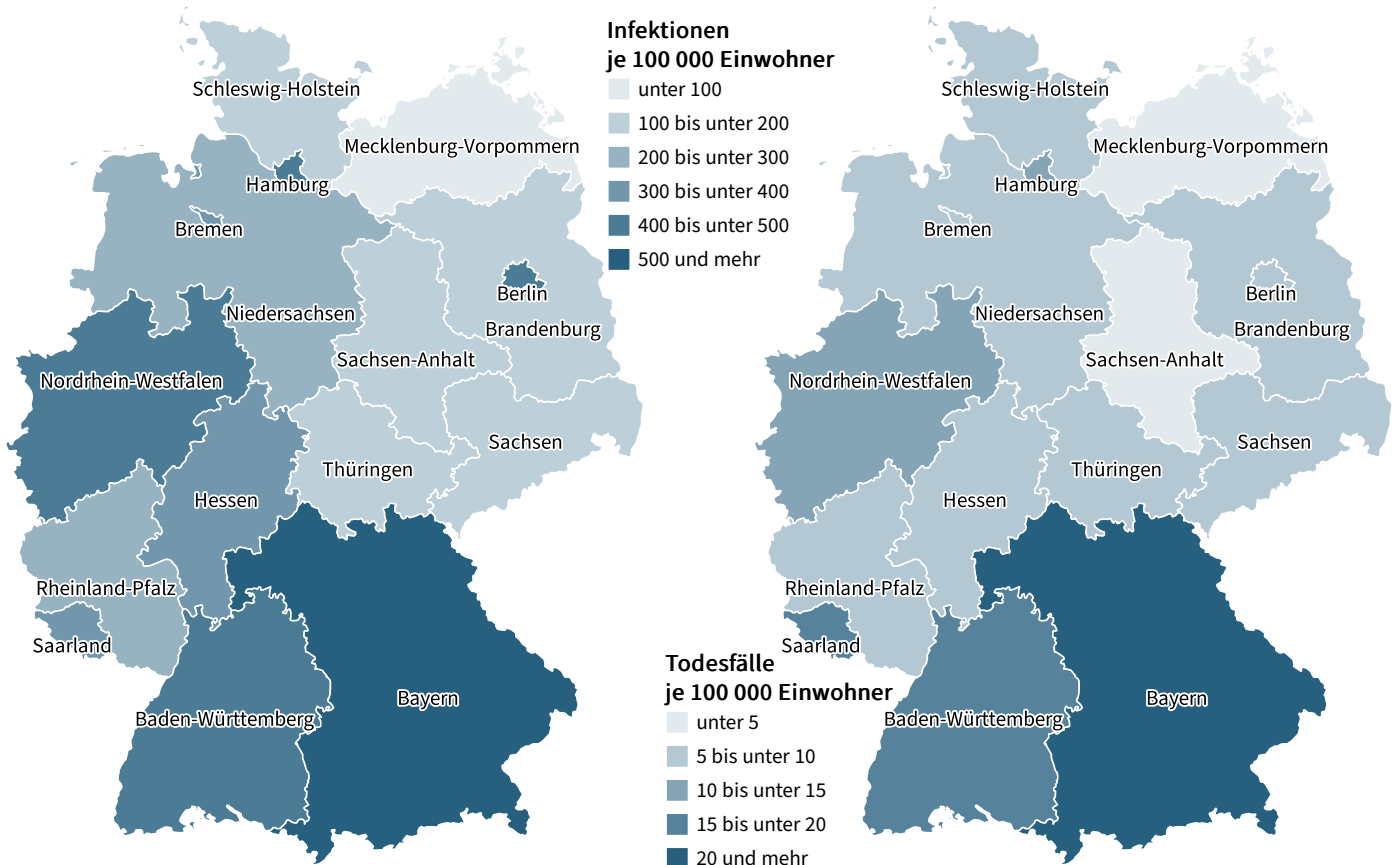




### 1.4 COVID-19: Bestätigte Infektionen und Todesfälle in Deutschland

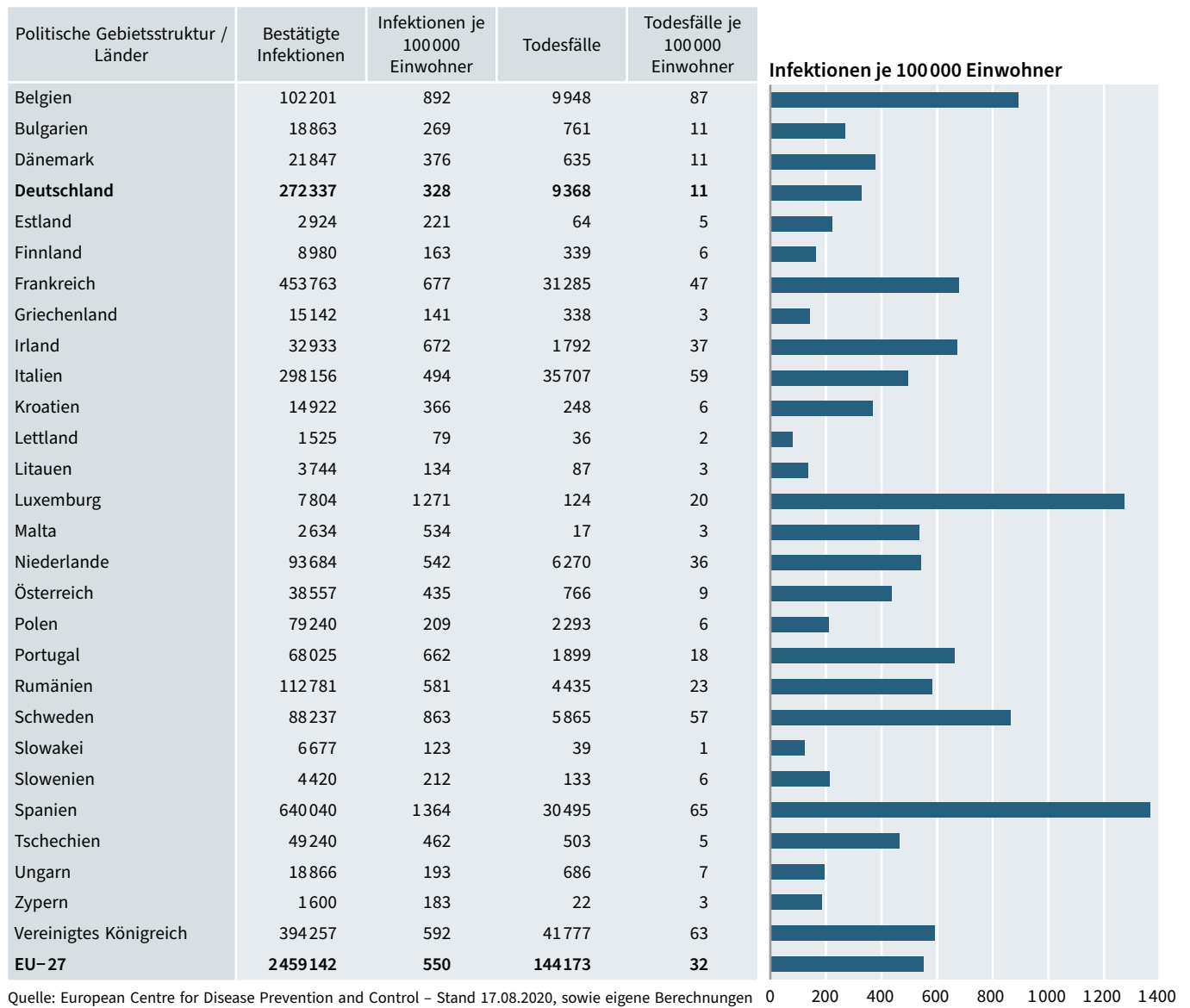
Politische Gebietsstruktur / Bundesländer	Bestätigte Infektionen	Infektionen je 100 000 Einwohner	Todesfälle	Todesfälle je 100 000 Einwohner
<b>Deutschland</b>	<b>303 258</b>	<b>365,3</b>	<b>9 546</b>	<b>11,5</b>
Baden- Württemberg	51 191	462,4	1 894	17,1
Bayern	70 006	535,3	2 674	20,4
Berlin	15 949	437,6	231	6,3
Brandenburg	4 447	177,0	169	6,7
Bremen	2 632	385,4	59	8,6
Hamburg	8 339	452,9	273	14,8
Hessen	20 113	321,0	556	8,9
Mecklenburg-Vorpommern	1 293	80,3	20	1,2
Niedersachsen	21 284	266,6	691	8,7
Nordrhein- Westfalen	73 842	411,8	1 886	10,5
Rheinland-Pfalz	11 215	274,6	256	6,3
Saarland	3 449	348,2	177	17,9
Sachsen	7 533	184,7	239	5,9
Sachsen-Anhalt	2 764	125,2	68	3,1
Schleswig- Holstein	4 978	171,9	162	5,6
<b>Thüringen</b>	<b>4 223</b>	<b>197,0</b>	<b>191</b>	<b>8,9</b>

Quelle: Robert-Koch-Institut – Stand 05.10.20 – 21:59 Uhr, sowie eigene Berechnungen



# GESUNDHEIT

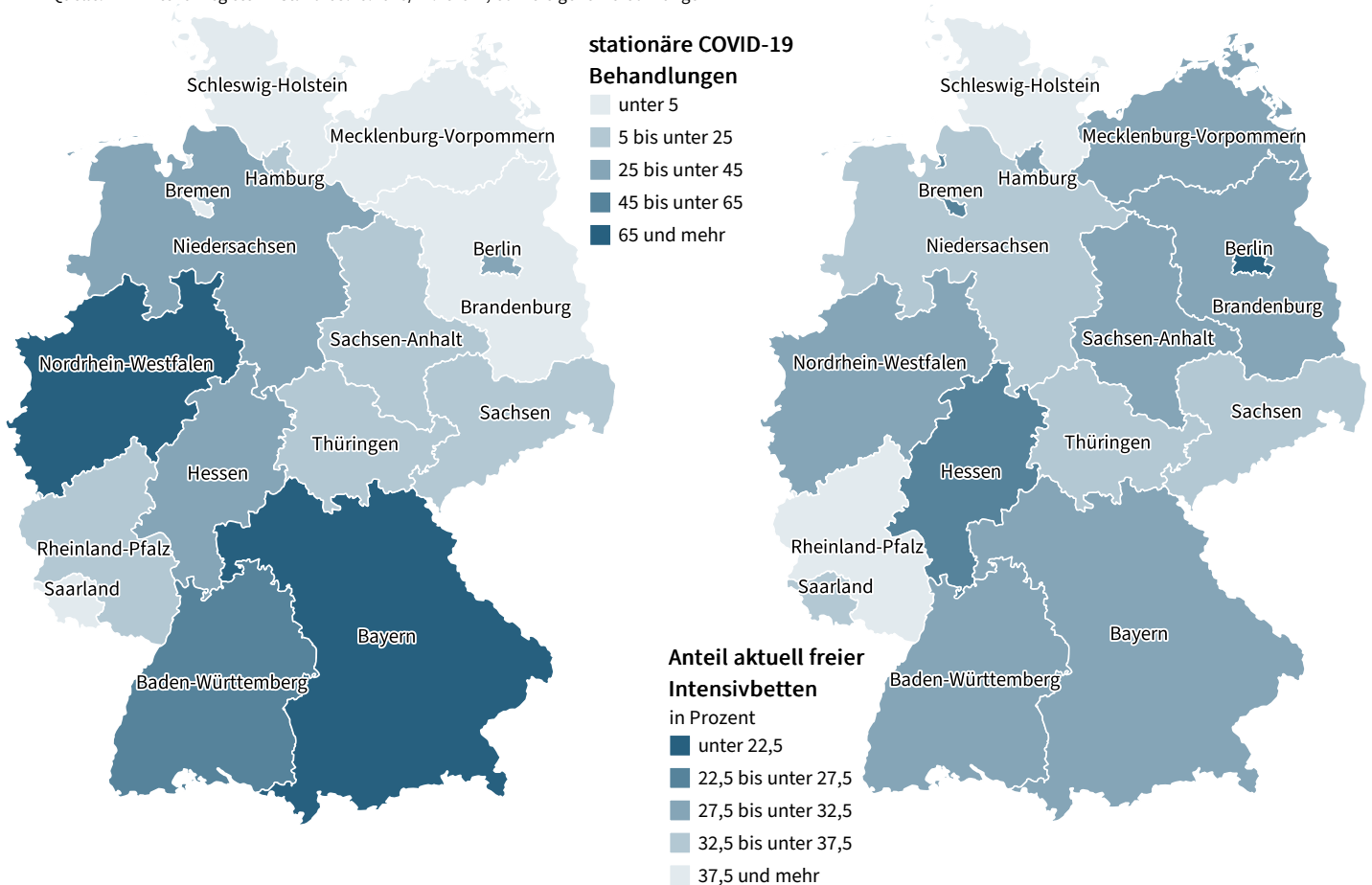
## 1.5 COVID-19: Bestätigte Infektionen und Todesfälle in Europa



## 1.6 Stationäre COVID-19 Behandlungen und Belegung von Intensivbetten

Politische Gebietsstruktur / Bundesländer	Fälle COVID-19	aktuell beatmet	Anteil beatmeter Patient/-innen	Intensivbetten insgesamt	aktuell belegt	aktuell frei	Anteil aktuell frei
	Anzahl	Anzahl	Prozent	Anzahl	Anzahl	Anzahl	Prozent
<b>Deutschland</b>	<b>447</b>	<b>210</b>	<b>47,0</b>	<b>30353</b>	<b>20909</b>	<b>9444</b>	<b>31,1</b>
Baden- Württemberg	63	33	52,4	3242	2266	976	30,1
Bayern	66	34	51,5	4230	3010	1220	28,8
Berlin	40	19	47,5	1231	996	235	19,1
Brandenburg	5	1	20,0	856	579	277	32,4
Bremen	2	1	50,0	239	175	64	26,8
Hamburg	12	5	41,7	831	567	264	31,8
Hessen	39	19	48,7	2275	1684	591	26,0
Mecklenburg- Vorp.	3	2	66,7	804	565	239	29,7
Niedersachsen	38	15	39,5	2636	1706	930	35,3
Nordrhein- Westfalen	128	59	46,1	7188	5071	2117	29,5
Rheinland-Pfalz	14	7	50,0	1461	854	607	41,5
Saarland	4	2	50,0	566	381	185	32,7
Sachsen	15	6	40,0	1786	1143	643	36,0
Sachsen-Anhalt	7	2	28,6	1050	721	329	31,3
Schleswig- Holstein	3	3	100,0	1036	598	438	42,3
<b>Thüringen</b>	<b>8</b>	<b>2</b>	<b>25,0</b>	<b>922</b>	<b>593</b>	<b>329</b>	<b>35,7</b>

Quelle: DIVI-Intensivregister – Stand 05.10.2020/12:15 Uhr, sowie eigene Berechnungen



# GESUNDHEIT

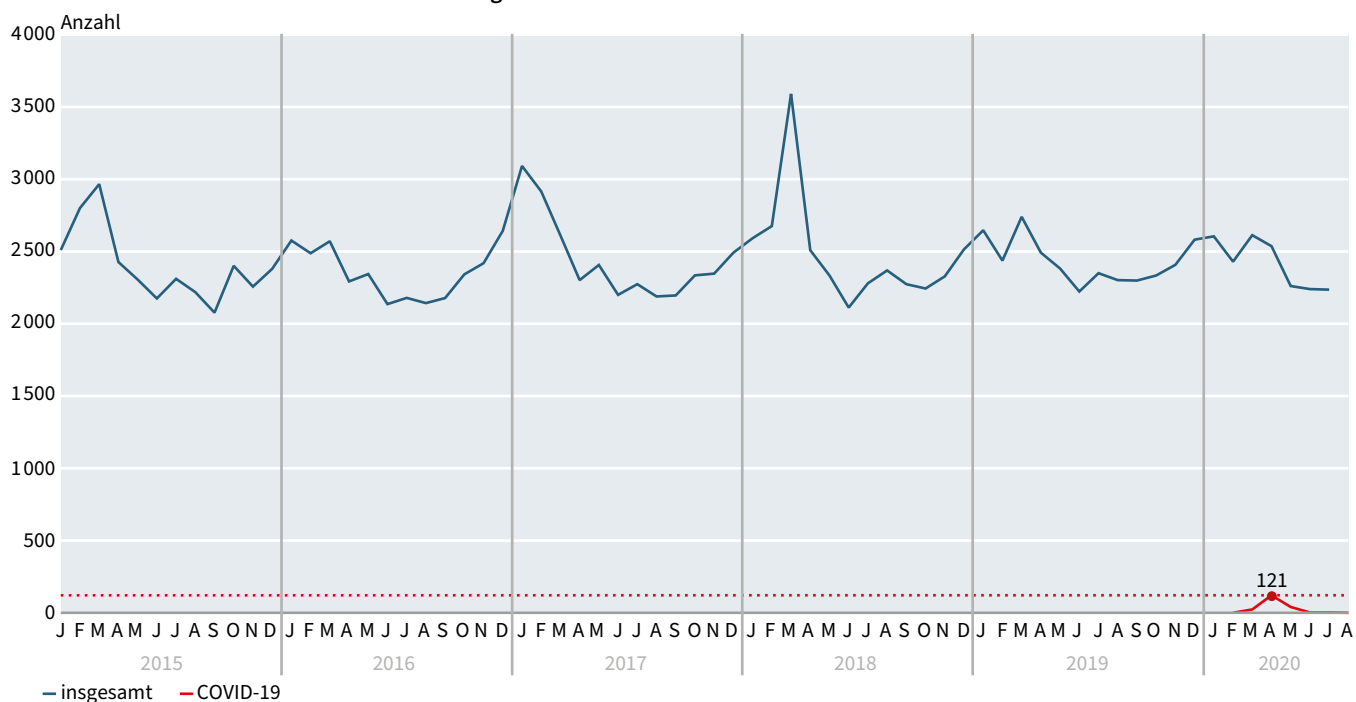
## 1.7 Sterbefälle nach Monaten 2015–2020 in Thüringen nach dem Wohnort

Jahr	Monate												Insgesamt
	Januar	Februar	März	April	Mai	Juni	Juli	August	September	Oktober	November	Dezember	
2015	2510	2801	2966	2427	2306	2175	2311	2219	2077	2401	2257	2380	28 830
2016	2576	2488	2571	2293	2344	2136	2179	2143	2178	2342	2419	2643	28 312
2017	3092	2916	2611	2302	2407	2200	2274	2189	2196	2335	2347	2492	29 361
2018	2592	2676	3591	2509	2334	2112	2280	2369	2274	2244	2328	2515	29 824
2019	2647	2437	2740	2492	2382	2223	2350	2302	2299	2334	2408	2582	29 196
2020	2605 <sup>1)</sup>	2430 <sup>1)</sup>	2613 <sup>1)</sup>	2537 <sup>1)</sup>	2261 <sup>1)</sup>	2224 <sup>1)</sup>	2269 <sup>2)</sup>	2247 <sup>2)</sup>					

1) vorläufige Zahlen

2) Rohdaten nach dem Registrierort (vorläufige Zahlen); Stand: 29.09.2020

### Sterbefälle nach Monaten 2015–2020 in Thüringen



Quellen: Sterbefälle insgesamt: Thüringer Landesamt für Statistik; Sterbefälle COVID-19: Robert-Koch-Institut

#### Methodische Hinweise:

Die Daten der Monate Januar bis Juni 2020 sind bereits statistisch aufbereitet (plausibilisiert, nach dem Wohnort ausgewertet), gelten dennoch als vorläufig, da sich die Zahl der Sterbefälle im Laufe des Jahres durch nachgemeldete Sterbefallmeldungen oder durch Korrekturen geringfügig verändern können.

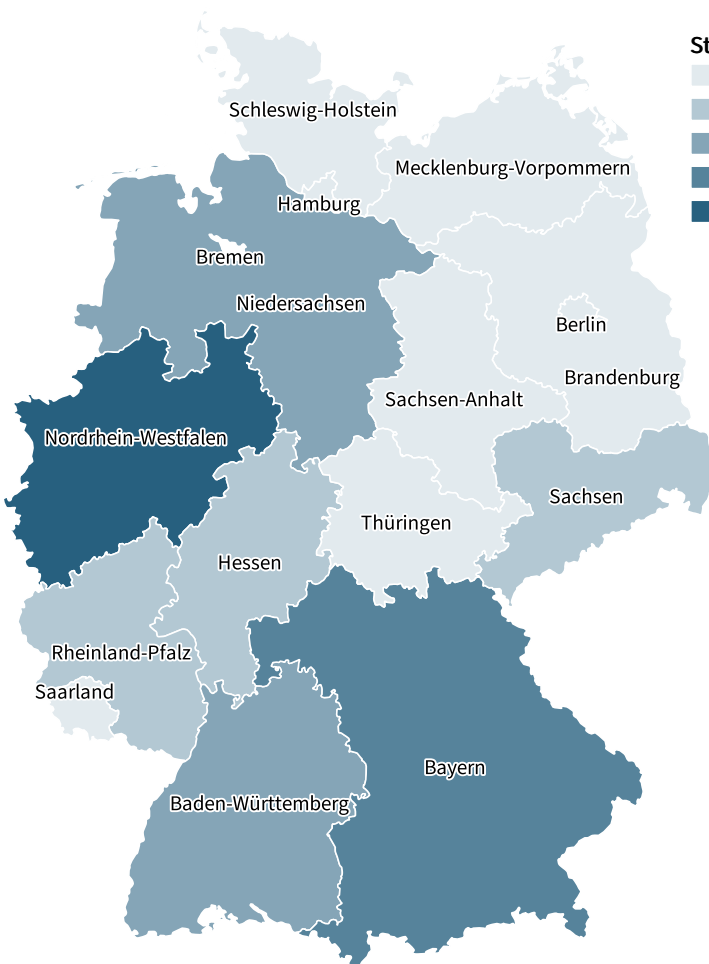
Bei den Rohdaten ab Juli 2020 handelt es sich hingegen um eine reine Fallzahlauszählung der eingegangenen Sterbefallmeldungen aus den Standesämtern – ohne die übliche statistische Aufbereitung. Die Daten wurden noch nicht vollständig plausibilisiert und es wurden keine Vollständigkeitskontrollen durchgeführt. Die regionale Gliederung richtet sich bei den Rohdaten nach dem Standesamt (Registrierort), in dessen Bezirk sich der Sterbefall ereignet und das den Fall beurkundet hat. Bei den endgültigen Daten erfolgt die regionale Zuordnung nach dem Wohnort des Verstorbenen.

### 1.8 Sterbefälle nach Monaten 2019 und 2020 in Deutschland

Bundesland (Registrierort)	2019					2020 <sup>1)</sup>							
	August	Sept.	Oktober	Nov.	Dez.	Januar	Februar	März	April	Mai	Juni	Juli	August
<b>Deutschland</b>	<b>73249</b>	<b>70826</b>	<b>76673</b>	<b>77837</b>	<b>83398</b>	<b>85300</b>	<b>79872</b>	<b>87327</b>	<b>83693</b>	<b>75604</b>	<b>71892</b>	<b>73343</b>	<b>77646</b>
Baden-Württemberg	8586	8235	8957	9215	9714	9814	9350	10569	10416	8916	8358	8461	8961
Bayern	10377	10114	11012	11172	12103	12364	11700	12681	13034	10862	10134	10541	10735
Berlin	2884	2806	2881	2982	3215	3212	2992	3106	3069	2937	2751	2776	2869
Brandenburg	2378	2359	2579	2566	3091	3238	2842	3066	2929	2498	2594	2702	2704
Bremen	679	694	775	783	784	714	686	726	683	619	642	629	700
Hamburg	1622	1502	1719	1657	1735	1595	1470	1619	1652	1446	1396	1372	1453
Hessen	5159	4974	5336	5577	5953	6020	5582	6017	5854	5408	5025	5224	5422
Mecklenburg-Vorpommern	1774	1742	1798	1823	1875	1842	1777	2000	1748	1768	1703	1711	1792
Niedersachsen	7304	7112	7610	7687	8230	8677	7967	8905	8204	7666	7258	7243	7983
Nordrhein-Westfalen	16101	15287	16955	16968	18121	18551	17514	19339	18101	16539	15925	15985	17870
Rheinland-Pfalz	3525	3531	3714	3880	4038	4277	3969	4357	3987	3910	3569	3684	3897
Saarland	1040	1077	1147	1139	1175	1188	1119	1291	1191	1029	955	1004	1107
Sachsen	4444	4173	4568	4585	4997	5036	4736	4919	4739	4389	4168	4446	4346
Sachsen-Anhalt	2401	2412	2570	2575	2791	2958	2810	2922	2661	2589	2537	2566	2686
Schleswig-Holstein	2669	2513	2707	2812	3010	3208	2923	3191	2879	2763	2680	2749	2851
<b>Thüringen</b>	<b>2306</b>	<b>2295</b>	<b>2345</b>	<b>2416</b>	<b>2566</b>	<b>2606</b>	<b>2435</b>	<b>2619</b>	<b>2546</b>	<b>2265</b>	<b>2197</b>	<b>2250</b>	<b>2270</b>

1) Registrierort – aus Rohdaten (vorläufige Zahlen)

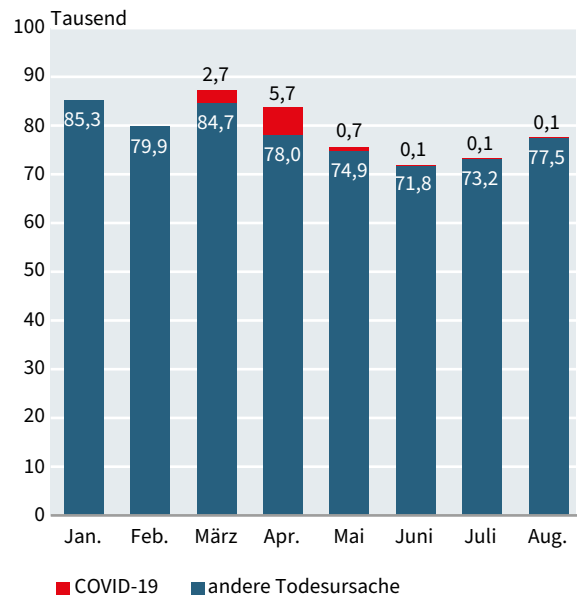
Quelle: Destatis Sonderauswertung „Sterbefälle 2016 bis 2020“, Stand: 02.10.2020



Sterbefälle im August 2020

- ☐ unter 3 000
- ☐ 3 000 bis unter 6 000
- ☐ 6 000 bis unter 9 000
- ☐ 9 000 bis unter 12 000
- ☐ 12 000 und mehr

Sterbefälle 2020 nach Monaten in Deutschland



Quellen:  
 Sterbefälle insgesamt: Statistisches Bundesamt;  
 Sterbefälle COVID-19: Robert-Koch-Institut

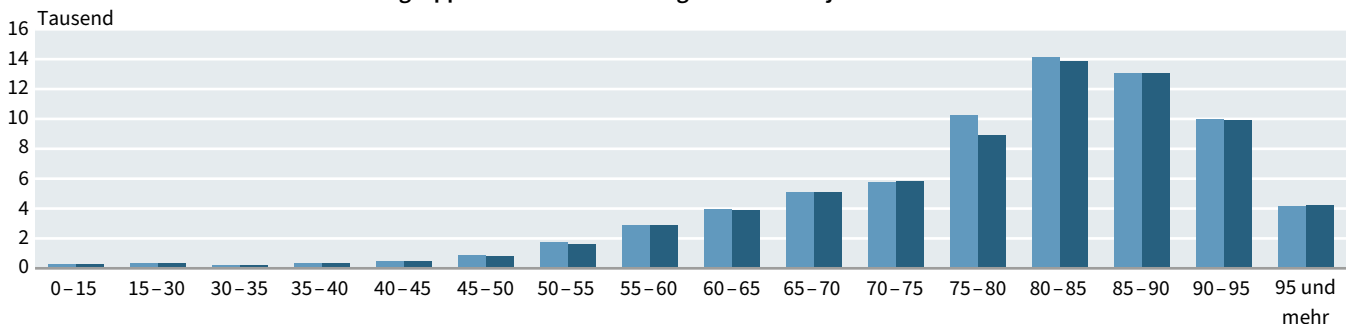
# GESUNDHEIT

## 1.9 Sterbefälle in Deutschland nach Altersgruppen

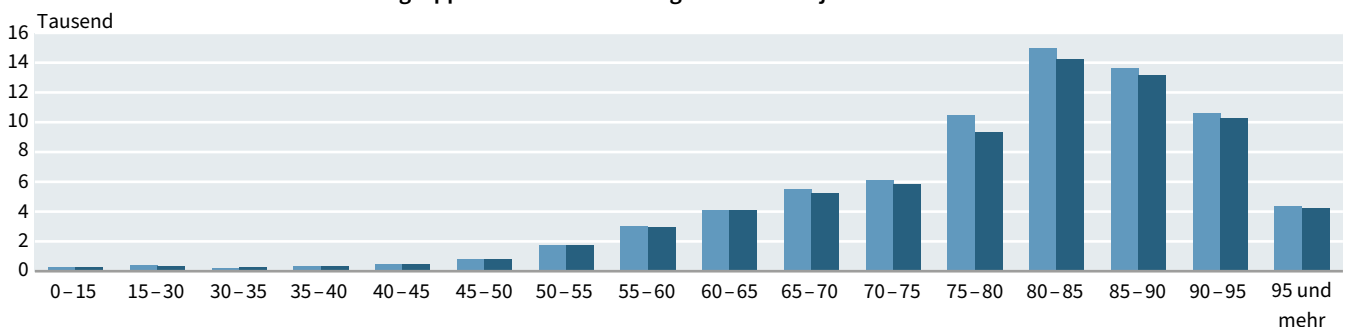
Altersgruppe von ... bis unter ... Jahren	2019								2020 <sup>1)</sup>							
	Januar	Februar	März	April	Mai	Juni	Juli	August	Januar	Februar	März	April	Mai	Juni	Juli	August
<b>Gesamt</b>	<b>85105</b>	<b>81009</b>	<b>86739</b>	<b>77410</b>	<b>75669</b>	<b>73483</b>	<b>76926</b>	<b>73444</b>	<b>85300</b>	<b>79872</b>	<b>87327</b>	<b>83693</b>	<b>75604</b>	<b>71892</b>	<b>73343</b>	<b>77646</b>
0-15	333	326	320	294	272	297	283	283	279	296	319	295	275	276	280	276
15-30	333	327	332	305	337	335	370	363	325	333	315	292	309	326	333	350
30-35	232	199	228	238	220	224	218	215	260	193	242	230	204	212	248	204
35-40	306	323	335	308	289	336	317	343	380	333	339	349	347	310	339	314
40-45	485	449	498	416	445	476	443	448	490	458	511	516	499	477	460	482
45-50	952	851	892	850	823	857	814	824	867	799	860	867	812	809	782	779
50-55	1981	1852	1961	1770	1703	1758	1762	1740	1951	1694	1884	1712	1739	1639	1720	1610
55-60	3132	2949	3129	2956	2963	2908	2990	2821	3186	2993	3165	3037	2992	2898	2914	2927
60-65	4424	4060	4499	3965	4014	3936	4072	3904	4444	4153	4446	4196	4138	3903	4058	4042
65-70	5824	5617	5827	5340	5426	5122	5527	5294	5837	5512	6103	5614	5360	5128	5233	5436
70-75	6542	6391	6703	6140	6010	5746	6129	5839	6660	6205	6888	6582	6096	5863	5843	6191
75-80	11790	11199	12089	10862	10606	10217	10452	10041	11039	10444	11252	10815	9494	8933	9339	9465
80-85	16152	15632	16724	14947	14562	14108	14949	14177	16646	15760	17097	16743	14664	13873	14221	15299
85-90	15582	14812	15852	13883	13236	13055	13615	13033	15647	14506	16068	15549	13945	13093	13141	14341
90-95	11986	11402	12319	10703	10492	9980	10611	10048	12317	11481	12600	11980	10394	9946	10235	11248
95 und mehr	5051	4620	5031	4433	4271	4128	4374	4071	4972	4712	5238	4916	4336	4206	4197	4682

1) Registrierort – aus Rohdaten, Fallzahlen in den Rohdaten überhöht.  
Quelle: Destatis Sonderauswertung „Sterbefälle 2016 bis 2020“, Stand: 02.10.2020

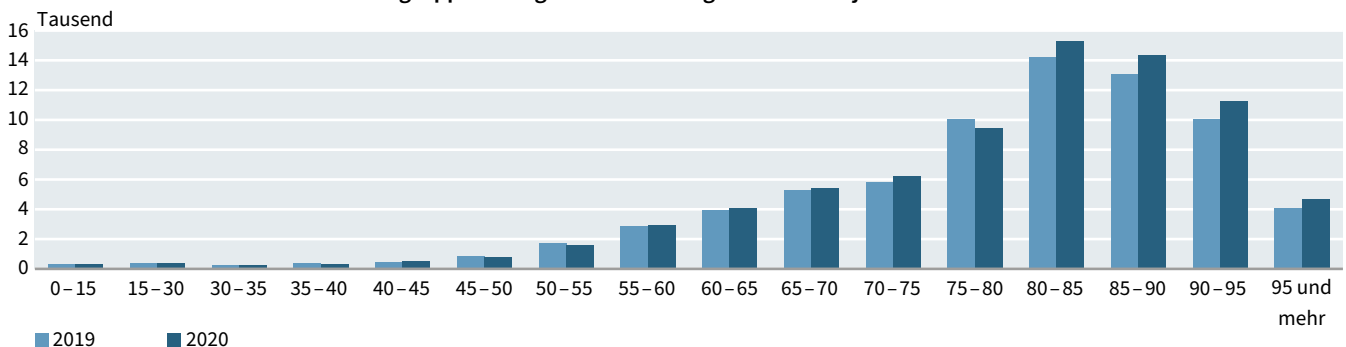
### Sterbefälle in Deutschland nach Altersgruppen – Juni 2020 im Vergleich zum Vorjahresmonat



### Sterbefälle in Deutschland nach Altersgruppen – Juli 2020 im Vergleich zum Vorjahresmonat



### Sterbefälle in Deutschland nach Altersgruppen – August 2020 im Vergleich zum Vorjahresmonat



## 1.10 Bevölkerung in Thüringen nach Altersgruppen Stichtag 31.12.2019

### Anzahl

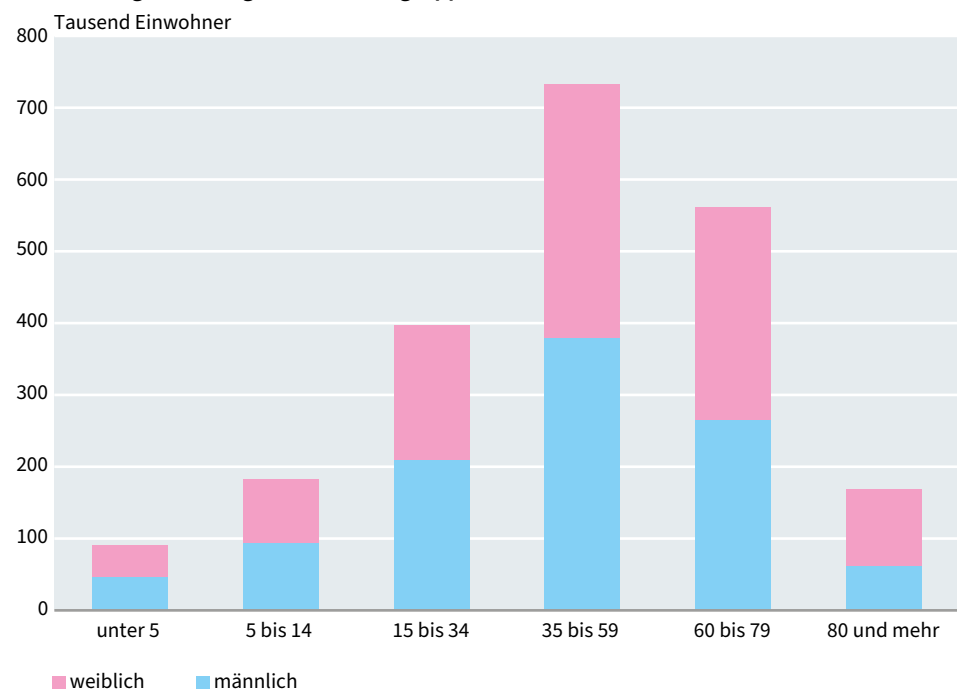
Geschlecht	Insgesamt	Im Alter von ... Jahren					
		unter 5	5 bis 14	15 bis 34	35 bis 59	60 bis 79	80 und mehr
		Anzahl					
<b>insgesamt</b>	<b>2 133 378</b>	<b>90 338</b>	<b>181 978</b>	<b>397 268</b>	<b>733 338</b>	<b>560 974</b>	<b>169 482</b>
männlich	1 055 996	46 219	93 559	209 436	379 849	264 510	62 423
weiblich	1 077 382	44 119	88 419	187 832	353 489	296 464	107 059

### Anteil

Geschlecht	Insgesamt	Im Alter von ... Jahren					
		unter 5	5 bis 14	15 bis 34	35 bis 59	60 bis 79	80 und mehr
		Prozent					
<b>insgesamt</b>	<b>2 133 378</b>	<b>4,2</b>	<b>8,5</b>	<b>18,6</b>	<b>34,4</b>	<b>26,3</b>	<b>7,9</b>
männlich	1 055 996	4,4	8,9	19,8	36,0	25,0	5,9
weiblich	1 077 382	4,1	8,2	17,4	32,8	27,5	9,9

Ergebnis der Statistik der Fortschreibung des Bevölkerungsstandes; Fortschreibung auf Basis des Zensus 2011 mit Stichtag 9.5.2011

### Bevölkerung in Thüringen nach Altersgruppen







# 2 WIRTSCHAFT

# WIRTSCHAFT

## 2.1 Arbeitsmarkt

### Arbeitsmarkt in Thüringen

August 2020

Agentur für Arbeit —— Land	Arbeitslose am Monatsende								Arbeitslosenquote <sup>1)</sup>	
	insgesamt	hierunter					Veränderung gegenüber Vormonat	Monat	Vormonat	
		Frauen	Jugendliche 15 bis unter 25 Jahre	55 Jahre und älter	Schwerbehinderte	Ausländer				
Personen							Prozent			
Erfurt	18 614	8 189	1 885	4 209	1 260	3 060	335	1,8	6,6	6,5
Gotha	9 077	4 073	1 078	2 417	700	1 089	23	0,3	7,1	7,1
Nordhausen	9 179	4 093	933	2 323	685	908	-45	-0,5	6,9	6,9
Altenburg-Gera	12 329	5 405	1 265	3 465	894	1 452	133	1,1	6,7	6,7
Jena	8 982	3 832	953	2 284	553	1 379	213	2,4	5,9	5,7
Suhl	13 175	5 738	1 521	3 557	1 123	1 548	400	3,1	5,6	5,4
<b>Thüringen</b>	<b>71 356</b>	<b>31 330</b>	<b>7 635</b>	<b>18 255</b>	<b>5 215</b>	<b>9 436</b>	<b>1 059</b>	<b>1,5</b>	<b>6,4</b>	<b>6,3</b>

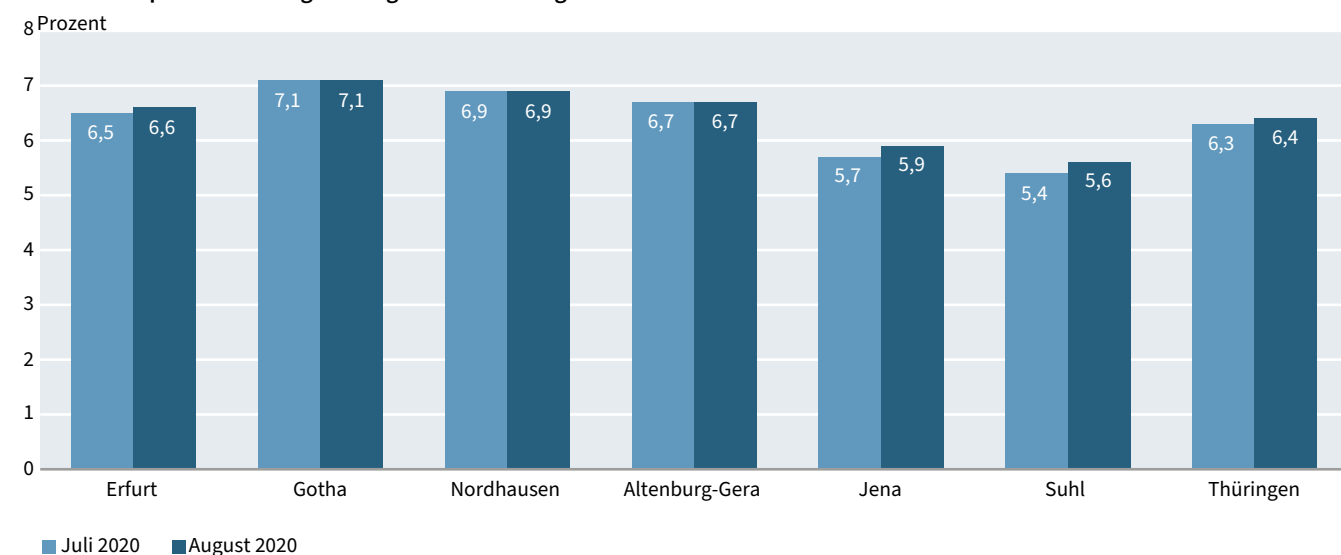
Agentur für Arbeit —— Land	Abgang an Arbeitslosen in Erwerbstätigkeit			Zugang an Arbeitslosen aus der Erwerbstätigkeit			Bestand an gemeldeten Arbeitsstellen <sup>2)</sup>		
	insgesamt	Veränderung gegenüber Vormonat		insgesamt	Veränderung gegenüber Vormonat		insgesamt	Veränderung gegenüber Vormonat	
		Personen	Prozent		Personen	Prozent		Personen	Prozent
Erfurt	1 218	39	3,3	1 365	42	3,2	4 037	276	7,3
Gotha	691	137	24,7	602	61	11,3	1 624	60	3,8
Nordhausen	618	79	14,7	506	-66	-11,5	1 127	48	4,4
Altenburg-Gera	830	47	6,0	823	92	12,6	3 137	87	2,9
Jena	617	86	16,2	655	68	11,6	4 057	132	3,4
Suhl	831	12	1,5	1 068	125	13,3	4 468	3	0,1
<b>Thüringen</b>	<b>4 805</b>	<b>400</b>	<b>9,1</b>	<b>5 019</b>	<b>322</b>	<b>6,9</b>	<b>18 450</b>	<b>606</b>	<b>3,4</b>

Quelle: Bundesagentur für Arbeit; vorläufige Angaben

1) prozentualer Anteil der Arbeitslosen an allen zivilen Erwerbspersonen (sozialversicherungspflichtig und geringfügig Beschäftigte, Beamte, Arbeitslose, Selbständige und mithelfende Familienangehörige)

2) Die gemeldeten Arbeitsstellen werden ohne die zugelassenen kommunalen Träger ausgewiesen, einbezogen werden die Arbeitsstellen der Kooperationspartner.

### Arbeitslosenquote in Thüringen – August 2020 im Vergleich zu Juli 2020



## 2.2 Kurzarbeit

Anzeigen über Kurzarbeit und Anzahl betroffener Personen nach Bundesländern  
(konjunkturelles Kurzarbeitergeld nach § 96 SGB III)

Politische Gebietsstruktur / Bundesländer	2019				2020							
	September	Oktober	November	Dezember	Januar	Februar	März	April	Mai	Juni	Juli	August
Eingegangene Anzeigen über Kurzarbeit												
Bundesrepublik Deutschland	1 150	1 727	2 315	2 084	1 784	1 922	163 562	624 870	71 888	24 256	14 547	8 382
Westdeutschland	958	1 489	2 026	1 801	1 533	1 577	111 786	509 004	60 077	20 164	12 453	7 123
Ostdeutschland	192	238	289	283	251	345	51 776	115 866	11 811	4 092	2 094	1 259
Schleswig-Holstein	51	37	42	67	41	30	3 386	23 252	2 226	546	301	290
Hamburg	3	8	18	21	3	27	1 255	19 241	2 585	808	228	464
Niedersachsen	77	187	139	123	132	182	10 270	62 261	5 437	2 067	1 222	780
Bremen	4	7	12	6	3	7	606	5 636	573	220	113	100
Nordrhein-Westfalen	302	482	563	436	454	404	33 416	125 661	14 974	5 085	3 352	2 014
Hessen	63	77	148	142	86	115	11 384	44 498	6 567	2 283	1 324	605
Rheinland-Pfalz	36	57	61	53	48	55	8 167	29 150	2 597	842	470	298
Baden-Württemberg	242	335	614	534	452	470	24 545	81 532	10 137	3 887	2 349	1 110
Bayern	165	274	392	390	262	268	16 153	109 845	14 359	4 166	3 013	1 377
Saarland	15	25	37	29	52	19	2 604	7 928	622	260	81	85
Berlin	19	13	22	23	22	29	6 165	27 681	3 517	1 202	482	350
Brandenburg	28	24	33	29	44	36	6 098	16 379	1 667	535	231	153
Mecklenburg-Vorpommern	19	12	20	12	9	23	6 007	11 532	942	317	165	136
Sachsen	56	88	98	97	89	133	15 230	33 335	2 711	1 025	667	357
Sachsen-Anhalt	22	33	23	28	24	39	6 537	14 263	1 326	461	242	123
<b>Thüringen</b>	<b>48</b>	<b>68</b>	<b>93</b>	<b>94</b>	<b>63</b>	<b>85</b>	<b>11 739</b>	<b>12 676</b>	<b>1 648</b>	<b>552</b>	<b>307</b>	<b>140</b>
Anzahl der in den Anzeigen genannten Personen												
Bundesrepublik Deutschland	25 796	55 964	49 494	48 986	42 067	41 240	2 638 662	8 024 313	1 139 664	387 382	254 334	170 163
Westdeutschland	21 758	50 415	44 038	43 852	37 278	33 206	2 013 740	6 893 963	998 253	335 604	222 848	152 549
Ostdeutschland	4 038	5 549	5 456	5 134	4 789	8 034	624 922	1 130 350	141 411	51 778	31 486	17 614
Schleswig-Holstein	502	885	744	874	719	371	56 116	246 626	27 775	9 995	4 247	3 424
Hamburg	12	97	245	497	79	342	27 196	271 104	53 729	12 557	4 366	6 086
Niedersachsen	1 521	4 327	2 444	2 827	3 589	3 665	175 681	839 624	90 636	27 477	19 025	14 816
Bremen	55	62	231	40	165	88	15 617	118 286	11 260	4 461	2 190	2 032
Nordrhein-Westfalen	8 313	16 170	14 159	11 705	8 868	8 461	615 691	1 644 465	230 247	89 471	57 364	41 012
Hessen	1 296	1 906	5 811	2 787	1 587	1 856	223 509	516 856	106 416	27 236	23 391	13 632
Rheinland-Pfalz	740	1 887	1 282	1 274	1 017	1 269	114 905	308 547	30 216	11 082	9 515	6 776
Baden-Württemberg	4 681	12 974	10 192	11 354	12 063	8 597	397 682	1 349 310	199 739	64 572	50 258	32 379
Bayern	4 040	8 502	8 089	11 942	5 667	8 317	340 915	1 506 458	239 168	82 081	50 489	28 532
Saarland	598	3 605	841	552	3 524	240	46 428	92 687	9 067	6 672	2 003	3 860
Berlin	268	163	397	268	239	329	84 940	270 033	34 853	11 737	5 955	3 198
Brandenburg	395	303	219	569	869	1 066	70 523	149 185	20 653	5 264	2 994	1 833
Mecklenburg-Vorpommern	164	199	176	120	469	677	64 029	99 160	10 591	4 719	3 426	3 027
Sachsen	1 316	3 024	2 317	1 690	1 490	4 075	192 857	351 776	33 920	16 472	10 461	6 079
Sachsen-Anhalt	733	705	813	1 060	232	619	75 521	123 450	17 738	5 750	5 192	1 772
<b>Thüringen</b>	<b>1 162</b>	<b>1 155</b>	<b>1 534</b>	<b>1 427</b>	<b>1 490</b>	<b>1 268</b>	<b>137 052</b>	<b>136 746</b>	<b>23 656</b>	<b>7 836</b>	<b>3 458</b>	<b>1 705</b>

1) vorläufige Daten

Quelle: Statistik der Bundesagentur für Arbeit, Tabellen, Kurzarbeit - angezeigte Kurzarbeit, Nürnberg, August 2020,  
<https://statistik.arbeitsagentur.de/Statistikdaten/Detail/202008/iiia7/kurzarbeit/kurzarbeit-d-0-202008-xlsx.xlsx>

# WIRTSCHAFT

## 2.3 Gewerbeanzeigen

### Gewerbeanzeigen in Thüringen – Gewerbebeanmeldungen

Zeitraum	Insgesamt <sup>1)</sup>	Davon					
		Verarbeitendes Gewerbe	Baugewerbe	Handel und Gastgewerbe	Information und Kommunikation	Erbringung von freiberuflichen, wissenschaftlichen, technischen und sonstigen wirtschaftlichen Dienstleistungen	Sonstige <sup>2)</sup>
<b>Gewerbebeanmeldungen</b>							
MD 2018	932	53	89	302	35	211	242
MD 2019	940	52	91	312	36	202	246
<b>2019</b>							
Januar	1 217	83	116	417	47	256	298
Februar	998	62	92	323	39	211	271
März	1 002	52	132	297	33	226	262
April	900	53	86	301	37	207	216
Mai	879	48	76	293	37	190	235
Juni	878	43	75	288	37	205	230
Juli	906	50	83	285	27	220	241
August	888	43	77	303	35	204	226
September	850	41	67	276	36	199	231
Oktober	777	46	86	227	25	163	230
November	980	42	95	343	45	184	271
Dezember	1 006	66	109	392	39	160	240
<b>2020</b>							
Januar	1 192	71	120	366	30	255	350
Februar	961	64	73	299	44	230	251
März	785	40	59	251	27	195	213
April	630	55	44	201	27	136	167
Mai	719	39	58	223	38	143	218
Juni	879	54	64	300	35	187	239

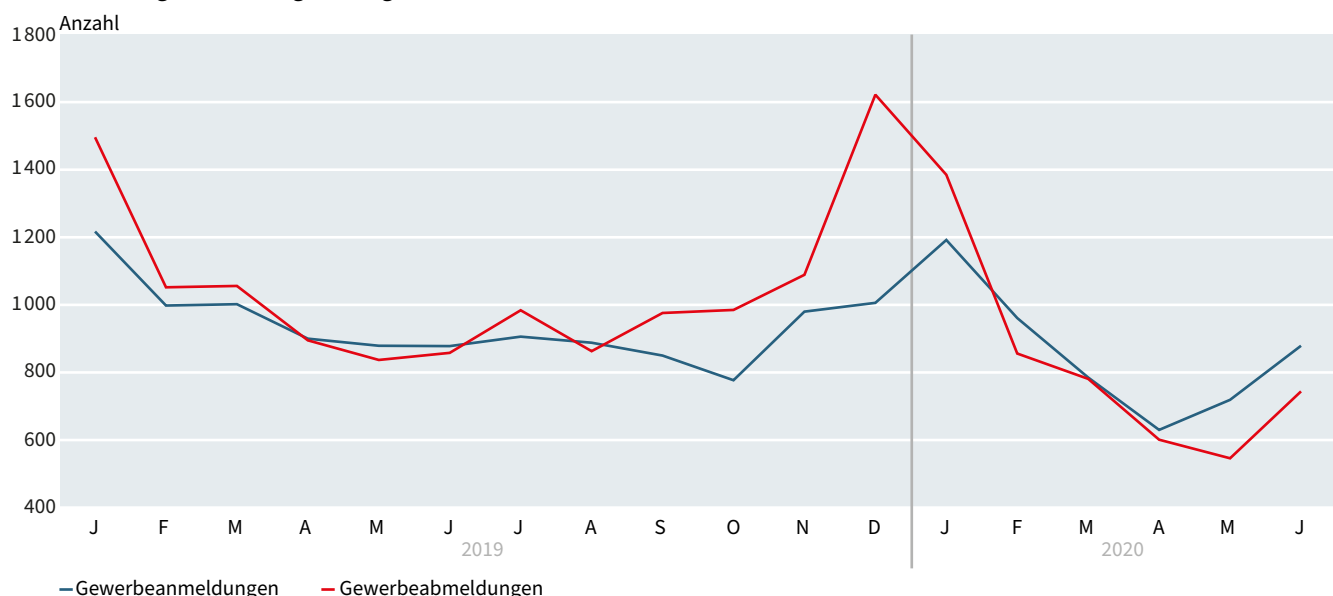
1) ohne Reisegewerbe

2) Enthalten sind Land- und Forstwirtschaft, Fischerei; Bergbau und Gewinnung von Steinen und Erden; Energieversorgung; Wasserversorgung, Abwasser- und Abfallentsorgung und Beseitigung von Umweltverschmutzungen; Verkehr und Lagerei; Erbringung von Finanz- und Versicherungsdienstleistungen; Grundstücks- und Wohnungswesen; Öffentliche Verwaltung, Verteidigung, Sozialversicherung; Erziehung und Unterricht; Gesundheits- und Sozialwesen; Kunst, Unterhaltung und Erholung; Erbringung von sonstigen Dienstleistungen

## Gewerbeanzeigen in Thüringen – Gewerbeabmeldungen

Zeitraum	Insgesamt <sup>1)</sup>	Davon					
		Verarbeitendes Gewerbe	Baugewerbe	Handel und Gastgewerbe	Information und Kommunikation	Erbringung von freiberuflichen, wissenschaftlichen, technischen und sonstigen wirtschaftlichen Dienstleistungen	Sonstige <sup>2)</sup>
Gewerbeabmeldungen							
MD 2018	1112	59	125	386	34	228	280
MD 2019	1059	58	114	376	35	218	260
<b>2019</b>							
Januar	1496	79	166	555	54	308	334
Februar	1052	50	119	368	34	218	263
März	1056	62	116	389	31	207	251
April	895	52	99	282	32	181	249
Mai	837	47	81	307	34	157	211
Juni	858	39	88	320	22	166	223
Juli	984	46	87	399	36	188	228
August	863	43	97	285	34	184	220
September	976	65	92	312	23	243	241
Oktober	985	63	104	320	41	193	264
November	1089	55	122	369	35	231	277
Dezember	1622	91	198	602	43	335	353
<b>2020</b>							
Januar	1385	82	132	500	49	286	336
Februar	856	48	109	282	27	178	212
März	781	51	66	274	25	163	202
April	601	29	49	225	17	120	161
Mai	546	26	48	223	21	85	143
Juni	744	33	80	273	24	147	187

## Gewerbeanzeigen in Thüringen – insgesamt



# WIRTSCHAFT

## 2.4 Insolvenzen

### Insolvenzen in Thüringen

Zeitraum	Verfahren				Davon	
	insgesamt	davon			Unternehmen insgesamt	Übrige Schuldner insgesamt
		eröffnete Verfahren	mangels Masse abgewiesene Verfahren	Schuldenbereinigungsplan angenommen		
Anzahl						
<b>2019</b>						
Januar	225	207	11	7	18	207
Februar	179	162	12	5	19	160
März	189	170	19	-	25	164
April	192	173	17	2	21	171
Mai	181	166	14	1	17	164
Juni	177	161	12	4	20	157
Juli	226	211	12	3	18	208
August	206	193	11	2	21	185
September	141	124	14	3	15	126
Oktober	179	168	9	2	11	168
November	165	148	16	1	19	146
Dezember	149	137	10	2	17	132
<b>2020</b>						
Januar	224	202	15	7	25	199
Februar	139	130	6	3	12	127
März <sup>2)</sup>	149	137	9	3	24	125
April <sup>2)</sup>	111	94	15	2	17	94
Mai	199	179	17	3	23	176
Juni	214	196	15	3	18	196
Juli	155	132	22	1	17	138

1) Die Anzahl der Arbeitnehmer/-innen ist nicht bei allen Insolvenzverfahren bekannt. Die nachgewiesene Anzahl der Arbeitnehmer/-innen ist daher unvollständig.

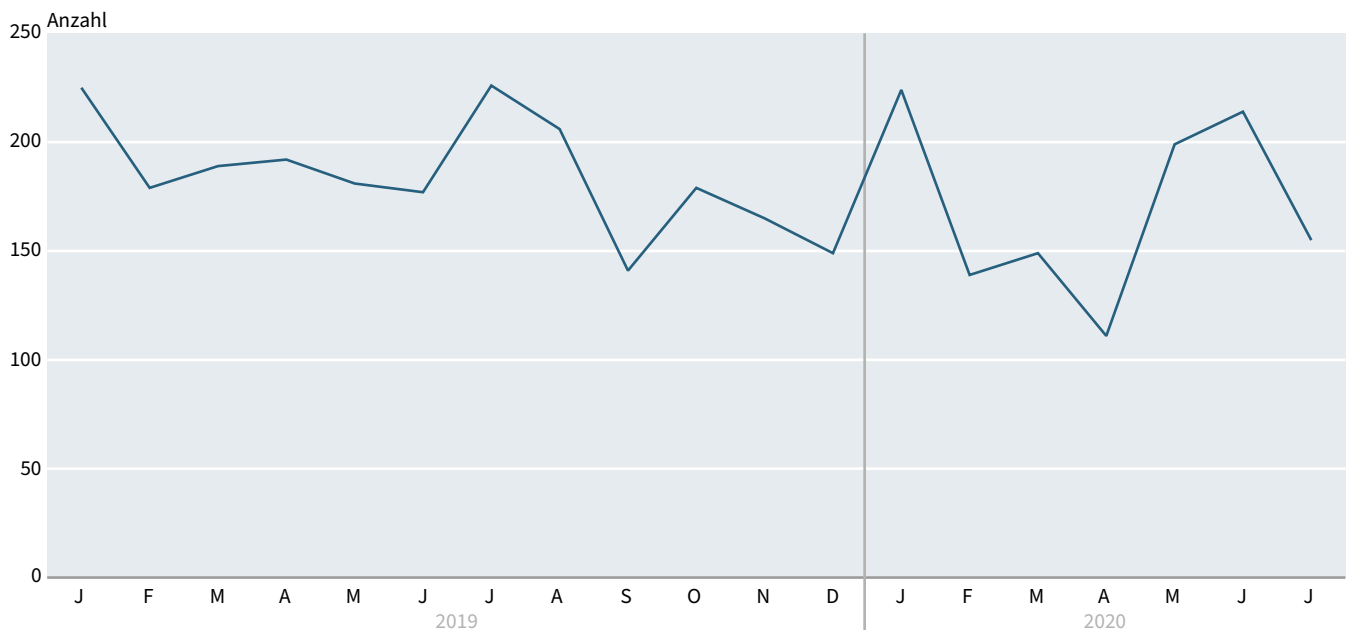
2) Die durch die COVID-19 Pandemie und die Maßnahmen zu deren Eindämmung verursachte wirtschaftliche Krise spiegelt sich im März und April nicht in einem Anstieg der eröffneten Insolvenzverfahren wider. Das Ausbleiben eines Anstiegs, oder gar ein Absinken der Zahlen wie im April, ist jedoch zum jetzigen Zeitpunkt nicht überraschend.

Zum einem vergeht zwischen dem Antrag und der Eröffnung eines Insolvenzverfahrens Bearbeitungszeit. Erst nach der Entscheidung bei Gericht über die Eröffnung oder Abweisung eines Verfahrens gehen diese in die Statistik ein. Diese Bearbeitungszeit hat sich zudem durch den teilweise eingeschränkten Betrieb der zuständigen Insolvenzgerichte verlängert.

Zum anderen werden die Hilfsmaßnahmen der Bundesregierung für Unternehmen während der COVID-19 Pandemie voraussichtlich eine schnelle Zunahme der Insolvenzanträge verhindern. Hierzu zählt in erster Linie die vorübergehende Aussetzung der Insolvenzantragspflicht (bis vorerst zum 30. September 2020, geregelt im Gesetz zur Abmilderung der Folgen der COVID-19-Pandemie im Zivil-, Insolvenz- und Strafverfahrensrecht vom 27. März 2020). Demnach sind Unternehmen, deren Insolvenzreife auf den Auswirkungen der COVID-19-Pandemie beruht und die Aussichten darauf haben, eine bestehende Zahlungsunfähigkeit zu beseitigen, von der Insolvenzantragspflicht befreit.

Davon					Arbeitnehmer <sup>1)</sup>	Voraussichtliche Forderungen
natürliche Personen als Gesellschafter u.Ä.	davon			Nachlässe		
	ehemals selbstständig Tätige mit Regelinsolvenzverfahren	ehemals selbstständig Tätige mit Verbraucherinsolvenzverfahren	Verbraucher		Personen	1000 EUR
Anzahl						
-	40	14	148	5	165	25947
-	34	8	116	2	664	104456
1	32	12	116	3	613	190682
1	37	19	113	1	726	25788
3	28	7	122	4	16	17676
-	29	9	117	2	111	14848
1	30	11	165	1	77	16190
4	33	9	138	1	161	49102
1	32	8	83	2	137	14858
1	23	8	131	5	54	9525
1	33	7	101	4	51	24041
-	30	10	90	2	130	13725
-	23	21	154	1	101	14602
-	25	5	94	3	166	22962
-	13	9	100	3	784	143788
-	28	4	58	4	53	10302
1	24	16	129	6	394	49092
-	28	25	138	5	182	26235
1	31	9	97	-	41	24255

## Insolvenzverfahren in Thüringen – insgesamt



# WIRTSCHAFT

## 2.5 Produzierendes Gewerbe

### Indizes des Auftragseingangs in Thüringen

Basis: 2015=100

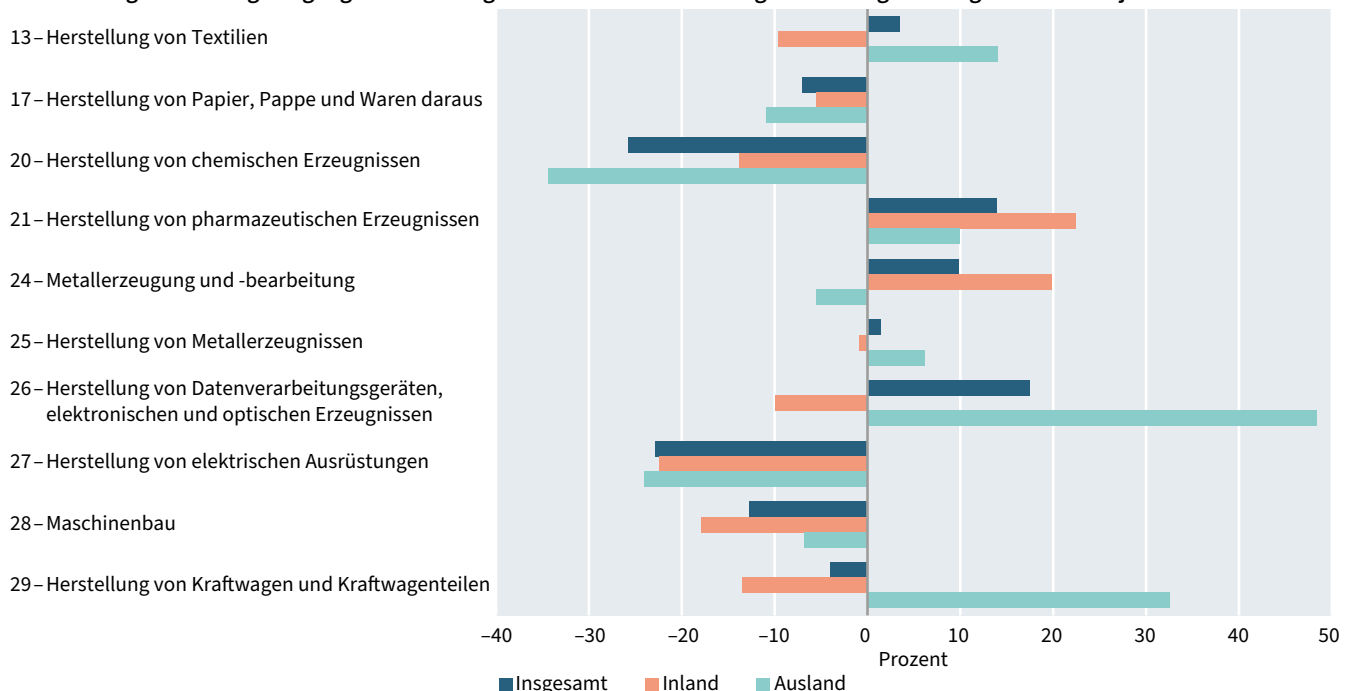
Juli 2020

Wirtschaftszweig (WZ2008)	Insgesamt				
	Index	Veränderung gegenüber		Monatsdurchschnitt seit Jahresbeginn	Veränderung gegenüber Vorjahres- zeitraum
		Vormonat	Vorjahresmonat		
		Prozent			Prozent
C-Verarbeitendes Gewerbe	94,5	8,1	-3,7	95,1	-11,4
Vorleistungsgüterproduzenten	94,2	11,9	-8,3	93	-13,0
Investitionsgüterproduzenten	88,9	1,1	-4,3	92,6	-12,4
Gebrauchsgüterproduzenten	142,4	47	42,3	130,1	6,2
Verbrauchsgüterproduzenten	130,7	4,8	3,4	127,6	1,5
13-Herstellung von Textilien	132,2	6,4	3,5	123,1	-2,2
17-Herstellung von Papier, Pappe und Waren daraus	90,1	19,5	-7,1	84,9	-9,3
20-Herstellung von chemischen Erzeugnissen	84,2	-10,1	-25,8	93,3	-17
21-Herstellung von pharmazeutischen Erzeugnissen	141,9	3,5	13,9	141,8	9,9
24-Metallerzeugung und -bearbeitung	100,1	6,8	9,8	86,8	-15,9
25-Herstellung von Metallerzeugnissen	113,2	22,9	1,4	96,1	-19,1
26-Herstellung von Daten-verarbeitungsgeräten, elektronischen und optischen Erzeugnissen	111,6	11,6	17,5	112,9	7,8
27-Herstellung von elektrischen Ausrüstungen	77,6	4,8	-22,9	100,0	0,9
28-Maschinenbau	91,1	-6,9	-12,8	109,9	-10,7
29-Herstellung von Kraftwagen und Kraftwagenteilen	79,5	7,5	-4,0	76,7	-21,4



Inland					Ausland				
Index	Veränderung gegenüber		Monatsdurchschnitt seit Jahresbeginn	Veränderung gegenüber Vorjahres- zeitraum	Index	Veränderung gegenüber		Monatsdurchschnitt seit Jahresbeginn	Veränderung gegenüber Vorjahres- zeitraum
	Vormonat	Vorjahresmonat				Vormonat	Vorjahresmonat		
	Prozent			Prozent		Prozent			Prozent
85,8	10,4	-9,6	86,7	-15,8	111,3	4,9	6,7	111,4	-3,9
89,4	16	-6,3	85,1	-13,7	104,3	5,3	-11,6	109,4	-11,9
84,6	6,6	-11,1	88,9	-17	97,2	-6,8	9,8	99,8	-3,4
54,2	-9,9	-31,2	74,7	-23,6	285,5	82,4	112,1	220,0	35,2
116,2	20,8	-2,7	105,1	-7,9	143,7	-4,5	8,3	147,8	8,6
84,5	4,8	-9,6	80,1	-14,2	206,1	7,5	14,0	189,6	7,7
87,5	27,3	-5,5	80,9	-8,2	97,2	3,4	-10,9	96,0	-11,7
81,1	-14,1	-13,8	81,3	-20,4	87,2	-6,0	-34,4	105,4	-14,2
134,6	41,6	22,5	111,9	4,4	146	-9,0	10,0	158,4	12,2
108,7	20	19,9	86,2	-8,6	86,9	-12	-5,5	87,8	-25,1
105,1	20,4	-0,9	91,9	-17,7	133,4	28	6,2	106,5	-22,1
73,8	8,0	-10,0	87,2	-7,8	171,3	14,2	48,4	153,4	27,2
78,7	9,8	-22,5	94,4	-3,1	75,1	-5,4	-24,1	112,8	9,5
76,4	-11,6	-17,9	99,9	-15,4	113,3	-1,5	-6,8	125,1	-4,2
80,3	13,3	-13,5	75,9	-25,3	77,7	-4,9	32,6	78,7	-10,5

## Veränderung des Auftragseingangsindexes ausgewählter Wirtschaftszweige in Thüringen – Vergleich zum Vorjahresmonat



# WIRTSCHAFT

## 2.6 Bergbau und Verarbeitendes Gewerbe

### Bergbau und Verarbeitendes Gewerbe in Thüringen \*)

Zeitraum	Betriebe	Beschäftigte	Umsatz	Darunter Ausland	Volumenindex des Auftragseinganges		
	Anzahl	Personen	1 000 EUR		insgesamt	Inland	Ausland
					Basis: 2015=100		
<b>Insgesamt</b>							
MD 2018	848	148 107	2 682 113	966 196	111,8	106,1	122,9
MD 2019	849	148 886	2 702 416	1 001 684	104,8	98,6	116,9
<b>2019</b>							
Juli	851	149 167	2 766 788	1 013 550	98,1	94,8	104,4
August	850	149 773	2 638 797	1 007 487	90,2	87,0	96,2
September	849	149 199	2 695 510	984 846	103,8	92,7	125,3
Oktober	849	148 804	2 726 357	990 250	104,1	98,6	114,6
November	849	148 456	2 846 419	1 072 277	108,8	98,2	129,4
Dezember	848	147 237	2 369 724	926 825	99,4	85,9	125,8
<b>2020 <sup>1)</sup></b>							
Januar	828	145 070	2 641 081	989 083	125,9	112,1	152,6
Februar	836	145 493	2 674 839	1 014 043	116,4	108,8	131,3
März	836	145 529	2 730 568	1 015 017	105,2	97,1	121,0
April	840	145 038	1 945 926	715 367	68,2	63,3	77,8
Mai	836	143 571	1 990 278	744 902	68,4	62,5	79,8
Juni	836	143 368	2 427 122	906 313	87,4	77,7	106,1
Juli	834	142 873	2 555 643	956 690	94,5	85,8	111,3
<b>Vorleistungsgüterproduzenten</b>							
MD 2018	425	70 907	1 217 245	427 658	110,6	104,8	122,6
MD 2019	421	70 951	1 189 765	423 788	103,1	94,8	120,2
<b>2019</b>							
Juli	423	71 100	1 240 717	429 845	102,7	95,4	117,9
August	423	71 361	1 142 726	388 710	91,7	86,8	101,8
September	423	70 983	1 184 486	421 367	97,7	88,9	116,1
Oktober	423	70 764	1 222 448	436 252	104,2	96,9	119,6
November	423	70 526	1 210 391	430 410	104,4	95,9	122,3
Dezember	422	69 975	882 373	332 109	90,3	79,2	113,5
<b>2020 <sup>1)</sup></b>							
Januar	411	69 384	1 166 765	423 382	101,7	95,1	115,7
Februar	418	69 671	1 160 802	433 062	114,9	104,7	136,1
März	419	69 715	1 149 211	407 135	107,0	96,5	128,9
April	420	69 158	878 287	310 158	79,7	72,2	95,2
Mai	420	68 811	875 972	314 215	69,1	60,5	86,9
Juni	420	68 588	1 031 840	361 310	84,2	77,1	99,1
Juli	418	68 147	1 105 722	374 039	94,2	89,4	104,3
<b>Investitionsgüterproduzenten</b>							
MD 2018	251	47 554	946 791	399 482	111,7	106,4	122,0
MD 2019	253	47 409	979 942	418 651	102,7	102,0	103,9
<b>2019</b>							
Juli	253	47 331	952 677	415 639	92,9	95,2	88,6
August	253	47 544	968 934	454 785	83,7	87,0	77,4
September	253	47 574	968 802	397 681	99,4	96,4	105,0
Oktober	253	47 490	943 941	384 546	99,7	97,5	104,0
November	253	47 413	1 074 990	461 916	108,8	99,8	126,0
Dezember	253	46 791	971 858	446 111	99,9	93,7	111,8
<b>2020 <sup>1)</sup></b>							
Januar	249	46 011	909 099	402 550	132,1	125,7	144,3
Februar	253	46 180	955 659	421 611	118,8	113,6	128,6
März	252	46 101	962 635	439 063	99,7	96,7	105,5
April	254	46 278	551 592	265 103	56,0	56,1	55,8
Mai	251	45 384	597 489	270 946	64,8	66,0	62,7
Juni	252	45 413	840 292	378 028	87,9	79,3	104,4
Juli	252	45 353	882 434	421 431	88,9	84,6	97,2

\*) Betriebe mit 50 und mehr Beschäftigten

1) vorläufige Angaben

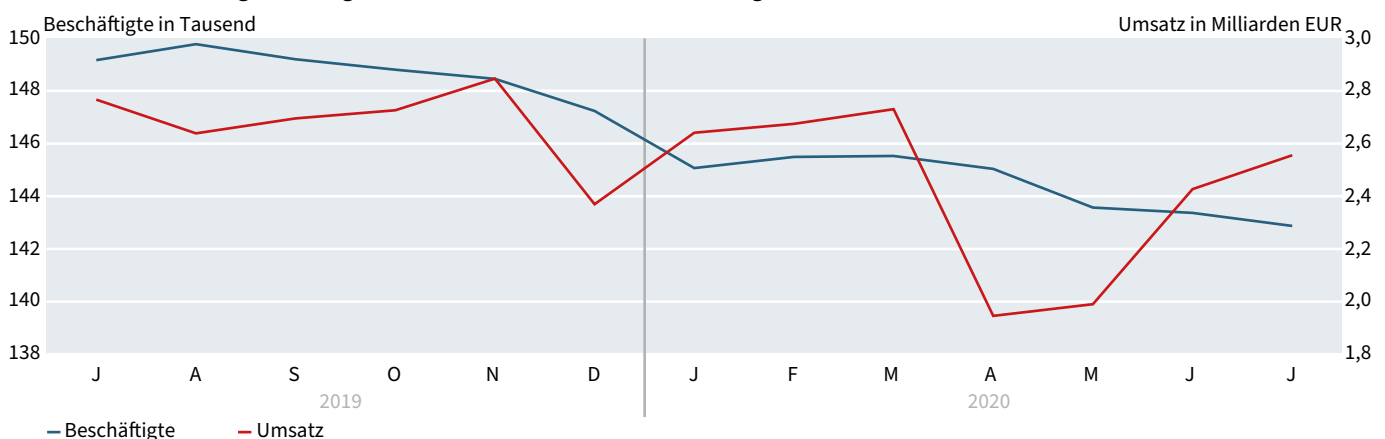
## noch: Bergbau und Verarbeitendes Gewerbe in Thüringen \*)

Zeitraum	Betriebe	Beschäftigte	Umsatz	Darunter Ausland	Volumenindex des Auftragseinganges		
	Anzahl	Personen	1000 EUR		insgesamt	Inland	Ausland
					Basis: 2015=100		
<b>Gebrauchsgüterproduzenten</b>							
MD 2018	33	6090	112 735	47 732	118,9	110,4	132,9
MD 2019	36	6733	137 107	68 356	136,7	94,2	205,7
<b>2019</b>							
Juli	36	6735	167 669	76 119	100,0	78,7	134,6
August	36	6781	126 991	65 804	129,1	82,8	204,2
September	36	6801	139 372	68 077	200,6	83,7	390,4
Oktober	36	6824	132 057	66 821	137,9	123,3	161,4
November	36	6813	143 121	79 256	135,4	93,7	203,1
Dezember	36	6809	124 039	68 376	180,4	63,0	371,0
<b>2020 <sup>1)</sup></b>							
Januar	35	6804	134 249	75 182	277,1	127,2	520,4
Februar	33	6771	132 788	71 860	105,6	96,6	120,2
März	33	6777	134 521	71 381	133,0	102,1	183,3
April	33	6772	95 261	54 711	74,0	45,5	120,1
Mai	33	6729	122 622	77 916	81,6	36,9	154,1
Juni	33	6702	132 637	78 001	96,9	60,1	156,5
Juli	33	6671	121 700	68 567	142,4	54,2	285,5
<b>Verbrauchsgüterproduzenten</b>							
MD 2018	139	23 557	405 342	91 325	124,0	124,1	123,9
MD 2019	138	23 793	395 602	90 889	125,9	114,0	136,6
<b>2019</b>							
Juli	139	24 001	405 724	91 947	126,4	119,3	132,7
August	138	24 087	400 147	98 187	132,6	109,9	153,1
September	137	23 841	402 850	97 721	121,9	113,2	129,7
Oktober	137	23 726	427 911	102 630	134,2	120,3	146,7
November	137	23 704	417 917	100 695	145,4	129,6	159,6
Dezember	137	23 662	391 453	80 229	96,8	96,1	97,5
<b>2020 <sup>1)</sup></b>							
Januar	133	22 871	430 968	87 969	141,5	124,9	156,4
Februar	132	22 871	425 589	87 510	117,0	103,4	129,2
März	132	22 936	484 202	97 439	143,5	115,7	168,6
April	133	22 830	420 787	85 396	119,9	99,1	138,7
Mai	132	22 647	394 196	81 825	115,8	80,7	147,4
Juni	131	22 665	422 353	88 974	124,7	96,2	150,5
Juli	131	22 702	445 787	92 653	130,7	116,2	143,7

\*) Betriebe mit 50 und mehr Beschäftigten

1) vorläufige Angaben

### Umsatz und Beschäftigte im Bergbau und Verarbeitenden Gewerbe – insgesamt



# WIRTSCHAFT

## 2.7 Baugewerbe

### Baugewerbe in Thüringen

Zeitraum	Betriebe <sup>1)</sup>	Beschäftigte <sup>1)</sup>	Gesamtumsatz	Darunter	Auftragseingang
	Anzahl	Personen		baugewerblicher Umsatz	
1000 EUR					
<b>Bauhauptgewerbe</b>					
MD 2018	298	14822	194929	192892	174986
MD 2019	290	14649	195742	193943	179905
<b>2019</b>					
Juli	289	14646	226384	223984	190999
August	289	14830	211637	209753	177971
September	289	14825	221411	219264	183478
Oktober	288	14787	229287	227285	170709
November	288	14690	242793	241262	154699
Dezember	287	14484	210515	208686	154327
<b>2020</b>					
Januar	299	14475	112229	111255	168878
Februar	298	14375	128072	126825	132700
März	298	14385	181198	179804	171071
April	295	14422	187740	186133	215283
Mai	295	14422	200584	198939	197220
Juni	295	14545	217355	215423	214356
Juli	295	14499	212195	210201	189063
<b>Ausbaugewerbe</b>					
VjD 2018	227	8916	258457	249498	.
VjD 2019	219	8742	270850	261614	.
<b>2018</b>					
1. Vierteljahr	228	8975	187890	181020	.
2. Vierteljahr	228	9032	250241	240739	.
3. Vierteljahr	227	8911	271395	262018	.
4. Vierteljahr	225	8747	324300	314215	.
<b>2019</b>					
1. Vierteljahr	220	8695	210910	202524	.
2. Vierteljahr	220	8808	248270	239924	.
3. Vierteljahr	219	8860	282576	273262	.
4. Vierteljahr	217	8606	341642	330747	.
<b>2020</b>					
1. Vierteljahr	224	8805	231024	222180	.
2. Vierteljahr	223	8767	283790	274349	.
<b>Insgesamt</b>					
VjD 2018	525	23739	843245	828172	.
VjD 2019	509	23391	858077	843444	.
<b>2018</b>					
1. Vierteljahr	528	23455	532224	519228	.
2. Vierteljahr	527	23900	858722	843168	.
3. Vierteljahr	525	23983	962187	946342	.
4. Vierteljahr	521	23617	1019847	1003950	.
<b>2019</b>					
1. Vierteljahr	515	23158	607336	594931	.
2. Vierteljahr	510	23521	858725	844602	.
3. Vierteljahr	508	23627	942007	926263	.
4. Vierteljahr	505	23260	1024238	1007980	.
<b>2020</b>					
1. Vierteljahr	522	23217	652523	640064	.
2. Vierteljahr	518	23230	889469	874844	.

1) Monats- und Vierteljahreswerte zum Stichtag; kumulierte Werte im Durchschnitt

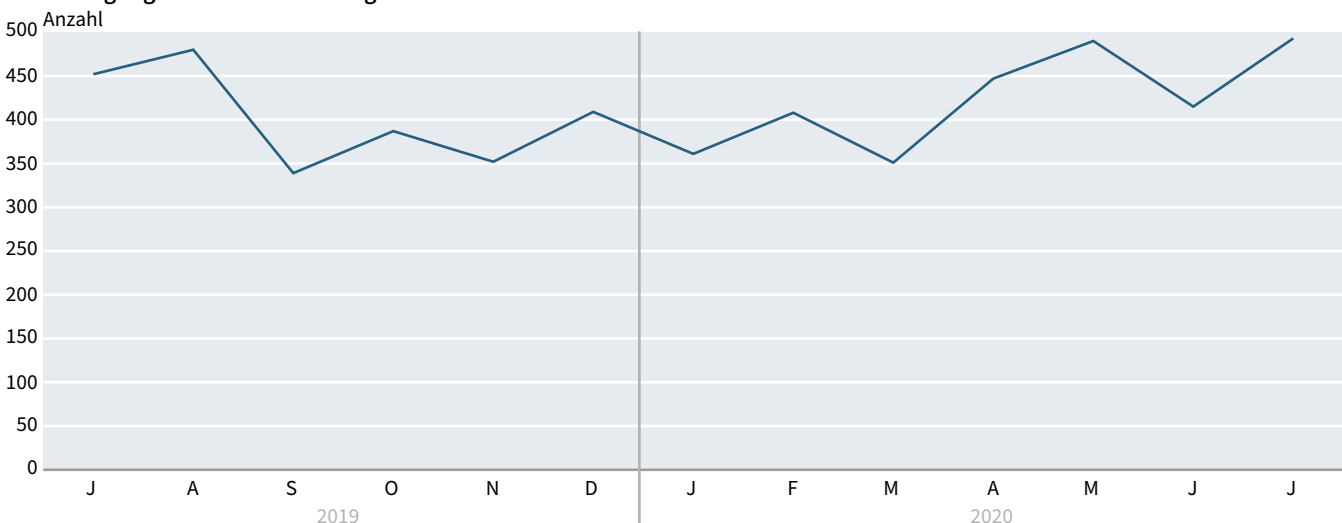
## 2.8 Genehmigungen im Wohn- und Nichtwohnbau

### Genehmigungen im Wohn- und Nichtwohnbau in Thüringen

Zeitraum	Insgesamt <sup>1)</sup>			Errichtung neuer Gebäude					
	Gebäude	Wohnungen	veranschlagte Kosten der bauerwerke	Wohngebäude			Nichtwohngebäude		
				Gebäude	Wohnungen	veranschlagte Kosten der bauerwerke	Gebäude	Wohnungen	veranschlagte Kosten der bauerwerke
	Anzahl		1 000 EUR	Anzahl		1 000 EUR	Anzahl		1 000 EUR
<b>2018</b>	<b>4972</b>	<b>5236</b>	<b>1645878</b>	<b>2061</b>	<b>4075</b>	<b>701048</b>	<b>795</b>	<b>202</b>	<b>470536</b>
1. Vierteljahr	1194	1223	375874	520	1025	173004	186	7	89268
2. Vierteljahr	1358	1286	432153	564	1053	175426	217	20	113383
3. Vierteljahr	1330	1314	403109	525	981	173119	208	26	115603
4. Vierteljahr	1090	1413	434742	452	1016	179499	184	149	152282
<b>2019</b>	<b>4860</b>	<b>5141</b>	<b>1661544</b>	<b>2007</b>	<b>4120</b>	<b>712817</b>	<b>886</b>	<b>152</b>	<b>495681</b>
1. Vierteljahr	1123	1784	423451	501	1488	219714	191	99	101514
2. Vierteljahr	1318	1109	380174	541	820	168160	248	30	103924
3. Vierteljahr	1271	999	375561	500	746	147788	221	19	111125
4. Vierteljahr	1148	1249	482358	465	1066	177155	226	4	179118
<b>2020</b>									
1. Vierteljahr	1120	1568	536392	488	1257	232664	189	28	180666
2. Vierteljahr	1352	1446	525463	543	1105	199550	225	17	187494
<b>2019</b>									
Juli	452	289	156471	190	237	50298	89	10	59890
August	480	380	121820	175	260	53754	81	2	26691
September	339	330	97270	135	249	43736	51	7	24544
Oktober	387	333	159063	137	287	44147	85	2	61232
November	352	459	176916	146	376	64131	62	1	70146
Dezember	409	457	146379	182	403	68877	79	1	47740
<b>2020</b>									
Januar	361	360	157885	157	302	61754	56	1	38151
Februar	408	583	165879	181	416	76126	64	26	48472
März	351	625	212628	150	539	94784	69	1	94043
April	447	553	203376	181	467	70943	83	15	89704
Mai	490	399	149245	196	330	69226	84	2	35325
Juni	415	494	172842	166	308	59381	58	-	62465
Juli	493	660	181141	203	484	88025	85	44	43430

1) einschließlich Baumaßnahmen an bestehenden Gebäuden

#### Genehmigungen für Gebäude – insgesamt



# WIRTSCHAFT

## 2.9 Einzelhandel

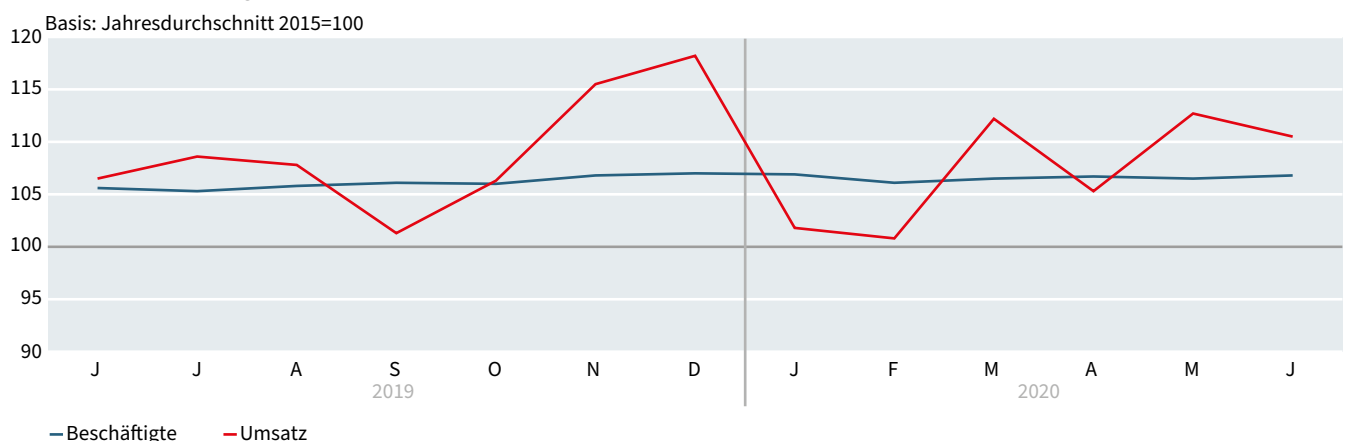
### Einzelhandel in Thüringen \*)

Messzahlen Basis: Jahresdurchschnitt 2015=100

Zeitraum	Einzelhandel (ohne Handel mit Kraftfahr- zeugen)	Darunter					
		Einzelhandel mit Waren verschiedener Art <sup>1)</sup>	Einzelhandel mit Nahrungs- und Genussmitteln, Getränke und Tabakwaren <sup>1)</sup>	Einzelhandel mit Motorenkraft- stoffen (Tankstellen)	Einzelhandel mit sonstigen Haushalts- geräten, Textilien, Heimwerker- und Einrichtungsbedarf <sup>1)</sup>	Einzelhandel mit sonstigen Gütern <sup>1)</sup>	Einzelhandel, nicht in Verkaufsräumen, an Verkaufsständen oder auf Märkten
<b>Umsatz</b>							
<b>2019</b>							
Juni	106,5	110,0	103,3	106,6	98,6	104,7	103,2
Juli	108,6	110,2	100,5	105,5	99,3	109,2	113,3
August	107,8	112,4	103,9	103,5	94,1	104,1	106,1
September	101,3	100,9	94,4	102,8	91,3	104,3	112,1
Oktober	106,3	108,9	95,2	100,9	98,9	107,0	108,3
November	115,5	119,6	95,9	98,9	106,6	114,7	116,8
Dezember	118,2	126,2	105,6	90,4	90,6	116,1	114,9
<b>2020</b>							
Januar	101,8	104,9	91,9	91,6	83,5	106,0	99,5
Februar	100,8	105,8	91,3	88,4	90,9	98,9	101,1
März	112,2	121,1	99,4	94,4	104,4	104,6	126,6
April	105,3	118,6	107,4	88,3	103,4	84,1	133,9
Mai	112,7	119,6	116,4	96,8	115,8	97,8	121,5
Juni	110,5	111,9	111,3	98,7	109,2	106,4	119,5
<b>Beschäftigte</b>							
<b>2019</b>							
Juni	105,6	110,6	100,9	93,3	98,6	104,0	104,4
Juli	105,3	111,3	99,3	92,9	97,9	102,9	104,3
August	105,8	111,3	99,2	93,3	98,7	104,0	103,9
September	106,1	111,9	99,4	92,1	99,0	104,1	104,2
Oktober	106,0	111,2	97,9	91,9	99,1	105,3	103,5
November	106,8	112,3	98,3	89,0	98,9	106,5	102,6
Dezember	107,0	112,6	98,3	89,8	99,1	106,6	101,0
<b>2020</b>							
Januar	106,9	112,6	112,0	87,2	97,5	104,1	100,4
Februar	106,1	111,6	112,0	87,1	98,1	102,6	100,6
März	106,5	113,8	112,5	90,3	98,1	101,6	100,9
April	106,7	115,5	111,8	91,0	97,2	100,8	101,4
Mai	106,5	115,0	110,7	91,0	97,7	100,6	101,7
Juni	106,8	114,8	110,8	89,8	97,9	101,3	100,4

\*) vorläufige Ergebnisse, verkettet  
1) in Verkaufsräumen

### Einzelhandel in Thüringen



## 2.10 Gastgewerbe

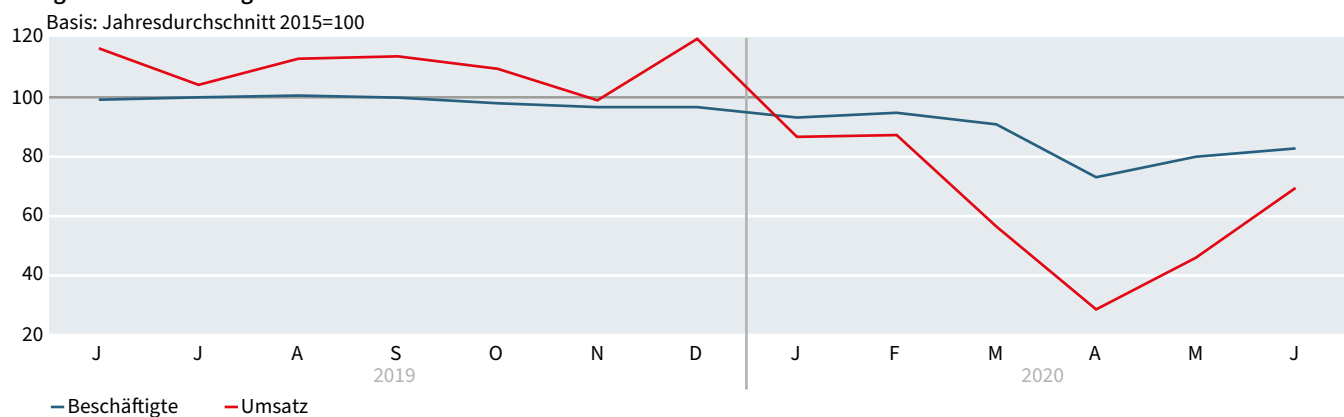
### Gastgewerbe in Thüringen \*)

Messzahlen Basis: Jahresdurchschnitt 2015=100

Zeitraum	Gastgewerbe	Davon					
		Beherbergung	darunter Hotels, Gasthöfe und Pensionen	Gastronomie	darunter		
					Restaurants, Gaststätten, Imbissstuben, Cafés, Eissalons u.Ä.	Caterer und Erbringung sonstiger Verpflegungs- dienstleistungen	Ausschank von Getränken
<b>Umsatz</b>							
<b>2019</b>							
Juni	116,5	145,4	143,4	102,0	99,9	109,2	93,7
Juli	104,2	124,5	121,6	93,5	93,9	94,1	88,2
August	113,0	143,7	142,8	97,8	97,0	100,3	96,5
September	113,8	148,9	150,2	96,6	92,0	108,2	94,3
Oktober	109,6	140,4	144,7	94,3	94,1	94,0	97,9
November	99,0	107,8	112,7	93,3	87,9	103,7	101,9
Dezember	119,7	134,0	142,2	111,2	116,1	101,6	105,9
<b>2020</b>							
Januar	86,7	90,4	91,0	83,3	78,4	94,1	86,5
Februar	87,3	99,7	102,3	80,2	74,7	89,8	92,7
März	56,5	52,8	52,9	57,0	49,7	79,7	36,7
April	28,6	15,2	14,0	33,6	28,2	52,2	12,4
Mai	46,0	34,0	32,0	50,2	50,3	58,5	20,0
Juni	69,5	75,8	73,9	65,4	63,0	74,7	52,3
<b>Beschäftigte</b>							
<b>2019</b>							
Juni	99,2	112,3	110,5	93,7	91,8	99,6	95,8
Juli	100,0	112,5	110,6	94,7	94,1	98,5	93,2
August	100,6	114,1	112,2	95,0	95,1	98,4	88,8
September	99,9	116,2	114,8	93,4	91,2	99,5	97,6
Oktober	98,0	113,0	112,3	91,9	90,3	97,0	95,0
November	96,7	110,4	112,4	91,1	88,9	96,7	96,2
Dezember	96,7	109,8	112,0	91,3	90,0	95,6	93,4
<b>2020</b>							
Januar	93,2	107,1	108,7	87,5	84,8	96,0	86,7
Februar	94,8	106,3	108,9	90,0	87,0	97,3	95,8
März	90,9	102,5	105,0	86,0	83,2	95,2	82,4
April	73,1	79,0	83,7	70,4	65,0	85,7	65,0
Mai	80,0	86,1	89,1	77,1	72,8	91,1	67,6
Juni	82,8	93,4	97,5	78,3	75,7	91,1	58,2

\*) vorläufige Ergebnisse, verkettet

### Gastgewerbe in Thüringen



# WIRTSCHAFT

## 2.11 Außenhandel

### Außenhandel in Thüringen \*)

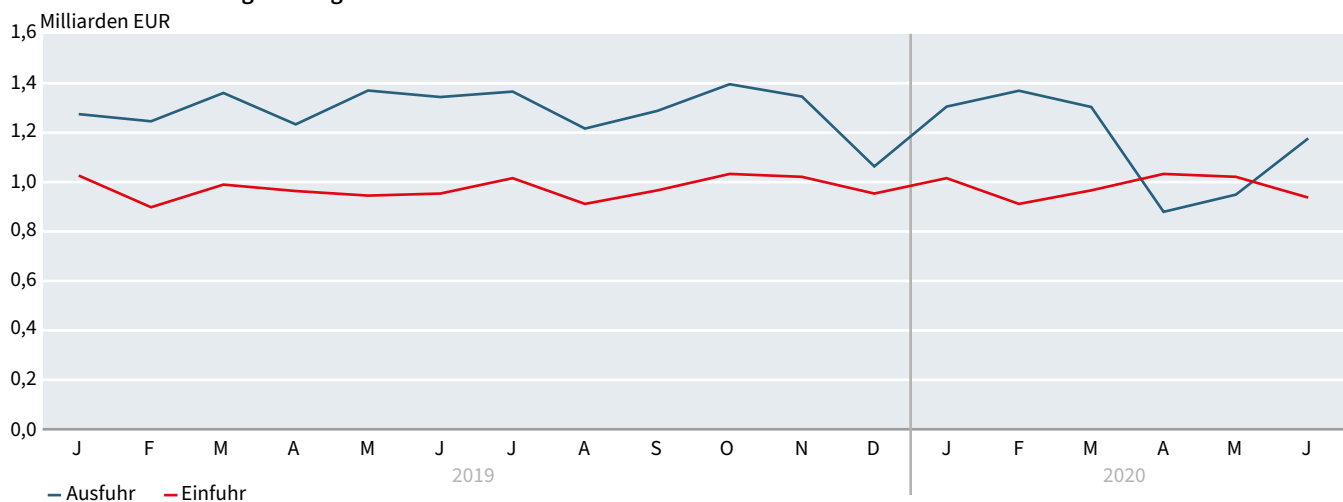
Warengruppe / Erdteil	2019								
	Januar	Februar	März	April	Mai	Juni	Juli	August	September
	1000 EUR								
<b>Ausfuhr (Spezialhandel)</b>									
Ernährungswirtschaft	76390	71564	87808	76086	63509	82590	81547	69841	69841
Gewerbliche									
Wirtschaft	1173112	1137037	1242555	1132233	1269020	1227266	1256481	1114827	1114827
Rohstoffe	6846	9942	9122	9784	7469	9921	8437	7331	7331
Halbwaren	52478	58809	57715	57680	53357	50818	57269	43099	43099
Fertigwaren	1113788	1068287	1175718	1064769	1208195	1166528	1190775	1064398	1064398
Europa	977162	945500	978433	912982	1057678	1011432	967835	869482	869482
Afrika	15509	14022	13258	19925	16736	14603	13000	13240	13240
Amerika	115973	117775	135706	125302	119811	115757	150188	137187	137187
Asien	159076	162866	226657	164624	168270	194341	226606	189847	189847
Australien/Ozeanien	7349	5836	6564	10736	7865	7830	8381	6752	6752
Verschiedenes	33	21	111	156	189	299	233	80	80
<b>Insgesamt</b>	<b>1275101</b>	<b>1246020</b>	<b>1360730</b>	<b>1233726</b>	<b>1370548</b>	<b>1344262</b>	<b>1366243</b>	<b>1216588</b>	<b>1216588</b>
<b>Einfuhr (Generalhandel)</b>									
Ernährungswirtschaft	110592	100621	106630	120068	98698	113894	112551	101215	101215
Gewerbliche									
Wirtschaft	799982	715490	801942	778401	765539	768848	823154	723193	723193
Rohstoffe	6426	8001	6106	8538	6971	7871	6022	7160	7160
Halbwaren	40987	41704	44457	36431	41605	44279	47997	38084	38084
Fertigwaren	752569	665785	751380	733432	716962	716699	769135	677949	677949
Europa	776010	711392	790448	760453	737408	754391	796051	698325	698325
Afrika	19584	13308	16689	11904	11443	12667	12999	7605	7605
Amerika	40094	37795	39087	36438	37139	34940	33578	34194	34194
Asien	189293	134289	141989	152763	157220	149842	171877	169526	169526
Australien/Ozeanien	539	549	698	1484	857	713	412	763	763
Verschiedenes	1084	1034	974	851	1357	1151	1079	1367	1367
<b>Insgesamt</b>	<b>1026603</b>	<b>898367</b>	<b>989884</b>	<b>963893</b>	<b>945424</b>	<b>953703</b>	<b>1015997</b>	<b>911780</b>	<b>911780</b>

\*) vorläufige Ergebnisse mitrevisionsstand Mai 2020 – Im Ergebnis Insgesamt und für Europa sind Zuschätzungen für Antwortausfälle und Befreiungen enthalten. Im Ergebnis Insgesamt und in den regionalen Ergebnissen sind Angaben für rückwaren und Ersatzlieferungen enthalten.



2019			2020					
Oktober	November	Dezember	Januar	Februar	März	April	Mai	Juni
1000 EUR								
Ausfuhr (Spezialhandel)								
76227	81764r	67299r	67892r	77700r	79007r	68090r	70093	76066
1169353	1223274r	961691r	1193287r	1249138r	1181941r	776838r	827990	1037787
8365	8187	9351r	8640	8284r	9507r	8420r	7468	7148
55887	49069	38387	45741r	50494r	54672r	44019r	44647	51699
1105101	1166017r	913953r	1138905r	1190360r	1117762r	724399r	775875	978940
976685	953054r	695409r	911910r	947603r	881076r	567683r	673917	850885
14306	15454	15730	22301	44397	29752r	14407	10399	11135
126859	168813	164268	174406	181529	203402r	88865	86778	130063
164682	201852	181567	190565	187969	182906r	201942	171629	177805
5553	6532	6553	6267	8262	6761r	6823	6664	6929
110	453	5	29	6	25	8	0	5
<b>1288195</b>	<b>1346157r</b>	<b>1063534r</b>	<b>1305479r</b>	<b>1369765r</b>	<b>1303922r</b>	<b>879729r</b>	<b>949388</b>	<b>1176822</b>
Einfuhr (Generalhandel)								
106066	95805r	113894	112551	101215	106066	93234	95805r	101938
761347	821725r	768848	823154	723193	761347	843358	821725r	736915
7765	7779r	7871	6022	7160	7765	6806	7779r	5588
44811	44060	44279	47997	38084	44811	44527	44060	27922
708771	769885r	716699	769135	677949	708771	792025	769885r	703405
756196	779013r	754391	796051	698325	756196	792965	779013r	587143
10646	9637	12667	12999	7605	10646	14237	9637	4631
33842	35559r	34940	33578	34194	33842	35492	35559r	30168
163703	194989r	149842	171877	169526	163703	188339	194989r	313130
532	645	713	412	763	532	659	645	397
1661	1533r	1151	1079	1367	1661	1441	1533r	1894
<b>966581</b>	<b>1021376</b>	<b>953703</b>	<b>1015997</b>	<b>911780</b>	<b>966581</b>	<b>1033132</b>	<b>1021376r</b>	<b>937362</b>

## Außenhandel in Thüringen – insgesamt



# WIRTSCHAFT

## 2.12 Verbraucherpreisindex

### Verbraucherpreisindex in Thüringen

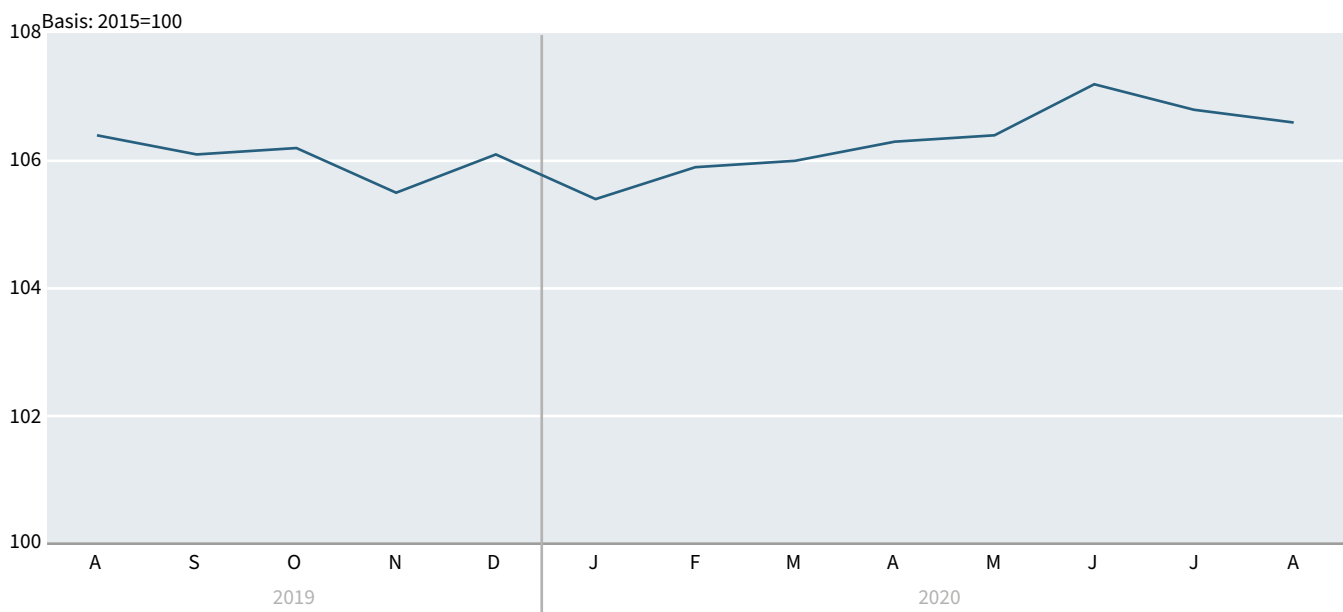
Messzahlen Basis: 2015=100 <sup>1)</sup>

Zeitraum	Gesamtindex	Hauptgruppen				
		Nahrungsmittel und alkoholfreie Getränke	alkoholische Getränke, Tabakwaren	Bekleidung und Schuhe	Wohnung, Wasser, Strom, Gas u. a. Brennstoffe	Möbel, Leuchten, Geräte u. a. Haushaltszubehör
Wägungsanteile in 0/00	1000	96,85	37,77	45,34	324,70	50,04
JD 2018	103,9	107,2	108,4	103,0	102,1	102,0
JD 2019	105,4	108,2	111,5	104,7	103,5	103,4
<b>2019</b>						
August	106,4	109,3	111,8	102,0	103,4	103,2
September	106,1	108,3	112,6	106,8	103,7	103,5
Oktober	106,2	107,9	112,6	108,1	103,7	103,8
November	105,5	108,8	112,6	107,8	103,7	104,5
Dezember	106,1	109,1	112,3	107,7	103,9	104,7
<b>2020</b>						
Januar	105,4	110,1	112,9	102,0	104,4	104,5
Februar	105,9	111,9	112,4	102,9	104,3	104,4
März	106,0	112,1	113,0	106,3	104,4	104,9
April	106,3	112,3	114,7	(105,6)	104,5	(105,0)
Mai	106,4	113,8	115,1	106,3	104,3	104,7
Juni	107,2	113,2	116,3	105,5	104,7	104,7
Juli	106,8	110,4	115,8	100,8	104,2	103,0
August	106,6	110,0	115,8	100,4	104,3	103,2

1) Mit dem Berichtsmontat Januar 2019 wurde der Verbraucherpreisindex deutschlandweit auf das neue Basisjahr 2015 umgestellt. Mit der Aktualisierung des Wägungsschemas wurde gleichzeitig der Warenkorb an die veränderten Verbrauchsgewohnheiten der privaten Haushalte angepasst. Des Weiteren erfuhr der Verbraucherpreisindex eine Reihe methodischer Verbesserungen, wie z. B. die Erweiterung der Mietstichprobe und die Änderung der Berechnungsmethode für Pauschalreisen. Dies hat Auswirkungen auf die gemessene Preisentwicklung. Ein Vergleich mit den Ergebnissen auf Basis 2010=100 ist somit nicht mehr möglich. Die Ergebnisse der Vergangenheit wurden bis zum Basisjahr 2015 rückgerechnet, um eine Vergleichbarkeit herzustellen.

Hauptgruppen						
Gesundheit	Verkehr	Post und Telekommunikation	Freizeit, Unterhaltung und Kultur	Bildungswesen	Gaststätten und Beherbergungsdienstleistungen	andere Waren und Dienstleistungen
46,13	129,05	26,72	113,36	9,02	46,77	74,25
102,8	106,3	96,6	103,9	105,1	108,1	103,9
103,8	107,7	96,0	104,6	107,9	110,6	107,0
103,9	109,0	95,8	111,4	108,4	111,0	107,7
104,0	107,8	95,9	108,2	108,7	110,8	107,9
104,1	107,9	95,9	107,7	108,9	111,1	109,1
104,0	108,1	95,9	99,9	109,2	111,5	109,2
104,0	108,1	95,9	104,3	109,1	111,9	109,1
104,1	108,7	96,0	97,8	108,7	112,1	108,4
104,6	108,5	96,0	100,2	108,5	112,3	108,6
104,6	107,0	95,8	100,5	108,7	112,6	108,5
104,8	105,0	95,7	(104,1)	109,1	(113,0)	109,3
105,1	104,3	95,5	103,9	108,9	113,3	109,8
105,2	105,7	95,5	108,0	109,0	113,1	110,7
104,5	106,3	93,3	111,7	108,6	114,2	110,5
104,5	106,1	93,2	110,4	108,5	113,8	110,6

## Verbraucherpreisindex in Thüringen – Gesamtindex



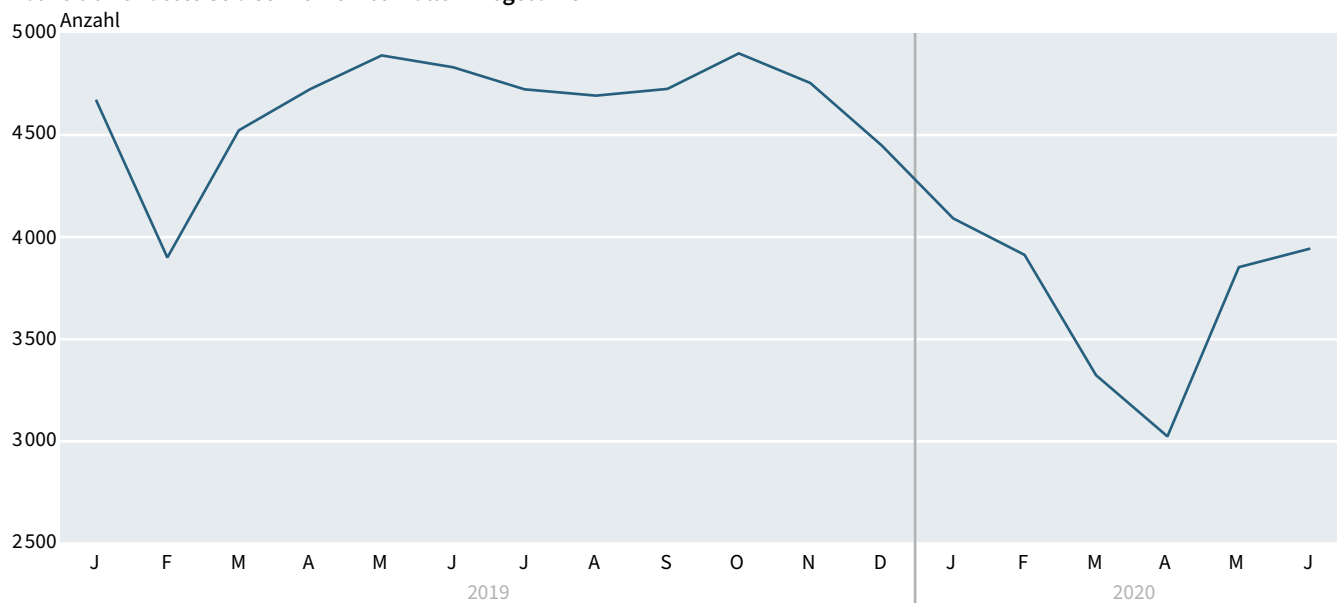
# WIRTSCHAFT

## 2.13 Straßenverkehrsunfälle

### Polizeilich erfasste Straßenverkehrsunfälle und Verunglückte in Thüringen

Zeitraum	Unfälle insgesamt	Davon mit				Verunglückte insgesamt	Davon	
		Personen-schaden	nur Sachschaden				Getötete	Verletzte
			schwerwiegende Unfälle mit Sachschaden im engeren Sinne	sonstige Sachschaden-unfälle unter dem Einfluss berauschender Mittel	übrige Sachschaden-unfälle			
<b>2019</b>								
Januar	4673	437	305	30	3901	590	5	585
Februar	3900	364	173	15	3348	478	10	468
März	4523	436	181	19	3887	563	10	553
April	4725	471	145	37	4072	657	9	648
Mai	4890	462	149	38	4241	601	11	590
Juni	4832	601	159	26	4046	803	5	798
Juli	4724	532	144	27	4021	668	5	663
August	4693	557	159	35	3942	709	13	696
September	4726	604	210	31	3881	794	9	785
Oktober	4900	511	201	21	4167	649	3	646
November	4755	459	205	45	4046	594	7	587
Dezember	4449	397	183	31	3838	511	5	506
<b>2020</b>								
Januar	4092	402	187	31	3472	556	10	546
Februar	3913	312	171	21	3409	407	4	403
März	3324	331	140	29	2824	421	5	416
April	3024	353	108	20	2543	440	6	434
Mai	3853	434	121	23	3275	543	5	538
Juni	3944	470	163	25	3286	572	7	565

Polizeilich erfasste Straßenverkehrsunfälle – insgesamt





**Herausgeber:**

Thüringer Landesamt für Statistik  
Europaplatz 3, 99091 Erfurt  
Postfach 90 01 63, 99104 Erfurt